



# NEMOCNICE HUSTOPEČE

příspěvková organizace Jihomoravského kraje  
držitel certifikátu dle ČSN EN ISO 9001:2016

**Brněnská 716/41, 693 01 Hustopeče**

Tel.: 519 407 311, fax: 519 407 399, e-mail: sekretariat@nemhu.cz

## ZPRÁVA O ČINNOSTI za rok 2022



Datum vydání	22.2.2023			
Zpracoval	Ing. Michaela Hýblerová, Alena Švástová		Podpisy	
Předkládá	Ing. Petr Baťka		Podpis	
Počet stran	71	Přílohy	5	

## OBSAH

úvodní slovo ředitele příspěvkové organizace.....	3
I. Plnění úkolů v oblasti hlavní činnosti organizace .....	4
I.1. Management .....	5
I.2. Léčebně preventivní péče .....	11
I.3. Ošetrovatelská péče .....	34
I.4. Provozní činnosti .....	46
I.5. Technické činnosti .....	47
II. Plnění úkolů v personální oblasti .....	52
III. Plnění úkolů v oblasti hospodaření.....	54
III.1. Výnosy.....	56
III.2. Náklady .....	57
III.3. Finanční majetek.....	59
III.4. Pohledávky a závazky .....	59
III.5. Dotace a příspěvky .....	61
III.6. INVESTICE.....	61
IV. Autoprovoz.....	64
V. Plnění úkolů v oblasti nakládání s majetkem.....	64
VI. Přehled o tvorbě a čerpání peněžních fondů.....	65
VII. Informace o výsledku inventarizace majetku a závazků .....	67
VIII. Kontrolní činnost .....	67
IX. DOPLŇKOVÁ ČINNOST .....	69
X. SEZNAM TABULEK .....	70
XI. seznam grafů.....	71
XII. seznam obrázků.....	71
XIII. seznam příloh .....	71

## ÚVODNÍ SLOVO ŘEDITELE PŘÍSPĚVKOVÉ ORGANIZACE

Vážené dámy, vážení pánové.

Před sebou máte Výroční zprávu Nemocnice Hustopeče, p.o., za rok 2022. I tento rok pro žádné zdravotnické zařízení nebyl jednoduchý, stejně tak pro nás. Přesto jsme dělali maximum pro to, abychom pomáhali obyvatelům Hustopečska s jejich zdravotními problémy.

V roce 2022 byl stav lůžek v naší nemocnici 119 lůžek, z toho 25 lůžek akutní péče interního oddělení a 94 lůžek následné péče. Na interním oddělení bylo hospitalizováno 855 pacientů s průměrnou ošetrovací dobou 6,1 dnů. Na oddělení následné péče bylo 430 hospitalizací s průměrnou ošetrovací dobou pacienta 60,3 dnů. V ambulancích bylo provedeno 44 810 vyšetření.

Hospodářský výsledek je pak silně ovlivněný z počátku roku doznívajícím omezením výkonů v ambulancích, a především péčí o pacienty postižené novým typem koronaviru Covid-19 na úkor běžně poskytované péče. Dalším negativním vlivem bylo omezování provozu na oddělení následné lůžkové péče v důsledku nutných (havarijních) oprav podlahových krytin. A v neposlední řadě enormní nárůst cen zejména v oblasti energií. I přes to se nám dařilo hospodařit v této složité době s kladným hospodářským výsledkem, za což děkuji zejména našim zaměstnancům.

Díky podpoře našeho zřizovatele – Jihomoravského kraje – a dotačních projektů EU jsme i v tomto roce mohli obnovovat zdravotnickou techniku.

Nemocnice je držitelem normy ISO 9001:2016. Laboratorní provoz splňuje podmínky Dozorového auditu II NASKL při ČLS JEP a v je také držitelem certifikátu ISO 9001 od certifikačního orgánu. V roce 2021 byla naše nemocnice zařazena do certifikačního procesu a spolu s dalšími příspěvkovými organizacemi JmK získala Certifikát Systému managementu hospodaření s energií ve shodě s normou ČSN EN ISO 50001:2019.

Rok to pro nikoho nebyl jednoduchý. Moc děkuji všem našim zaměstnancům, pro které je sice zdravotnická práce, ale současně posláním, které s sebou nese značné fyzické i psychické vypětí.

Ing. Petr Bařka

ředitel

## I. PLNĚNÍ ÚKOLŮ V OBLASTI HLAVNÍ ČINNOSTI ORGANIZACE

Nemocnice Hustopeče je příspěvkovou organizací, jejímž zřizovatelem je od roku 2015 Jihomoravský kraj. Hlavní činností Nemocnice Hustopeče, příspěvkové organizace, je poskytování ambulantní a lůžkové formy zdravotní péče (preventivní, diagnostické, dispenzární, léčebné, léčebně rehabilitační a ošetrovatelské) v souladu se Zřizovací listinou a Zásadami vztahů orgánů Jihomoravského kraje k řízení příspěvkových organizací.

Nemocnice se nachází v okrese Břeclav a spádovou oblastí je oblast Hustopečska, které tvoří 28 obcí a má 36 tisíc obyvatel. Území sousedí s okresy Znojmo, Vyškov, Hodonín a Brno-venkov. Přesné vymezení spádového území není možné, vzhledem k migraci pacientů v okrajových územích regionu. Vzhledem k poloze našeho zařízení se mnoho pacientů jak z Hustopečska, tak i Pohořelicka obrací na zdravotnická zařízení v Brně.



Obrázek 1: Schéma ORP Hustopeče, zdroj: [www.czso.cz](http://www.czso.cz)

Poskytujeme zejména následnou zdravotní péči (a to na 94 lůžcích) pro Nemocnici Břeclav a další zdravotnická zařízení v Brně, která nedisponují dostatečným počtem vlastních lůžek následné péče.

Nemocnice dále zajišťuje poskytování lékařské pohotovostní služby pro dospělé.

Nemocnice vykonává rovněž hospodářskou činnost, která není na úkor jejího poslání a úkolů vyplývajících ze základního předmětu činnosti podle zřizovací listiny. Při jejím vykonávání se řídí obecně závaznými a dalšími právními předpisy.

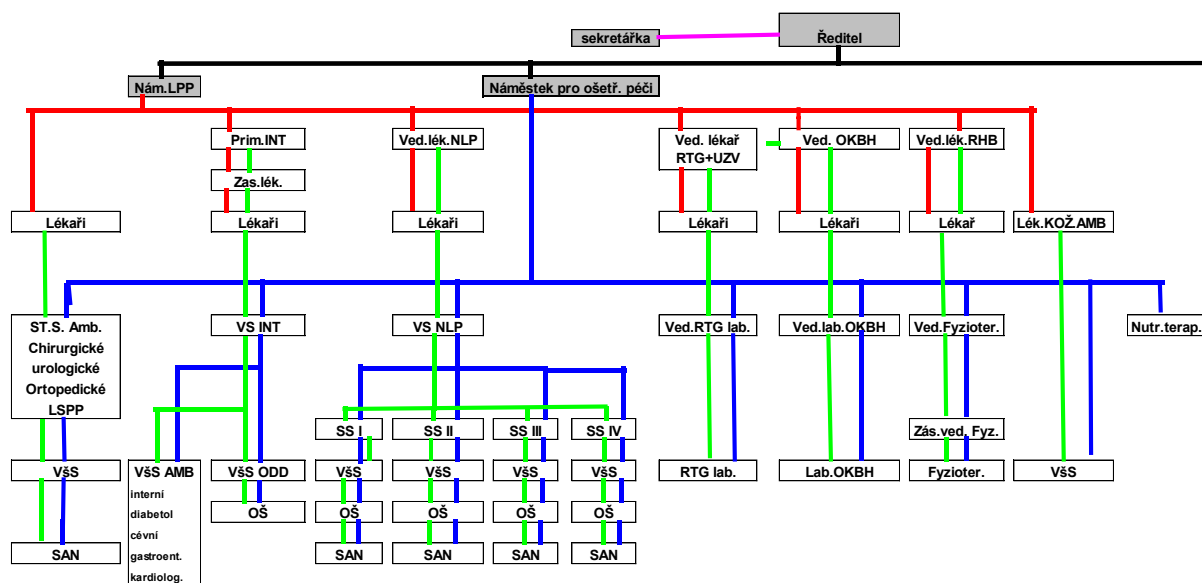
### I.1. MANAGEMENT

<b>Údaje o organizaci</b>	
<b>Zdravotnické zařízení</b>	Nemocnice Hustopeče, příspěvková organizace
<b>Adresa</b>	Brněnská 716/41, 693 01 Hustopeče
<b>Název zřizovatele</b>	Jihomoravský kraj, Žerotínovo nám 449/3, 601 89 Brno
<b>Právní forma</b>	příspěvková organizace Jihomoravského kraje
<b>Statutární zástupce</b>	Ing. Petr Baťka, ředitel
<b>Identifikační číslo</b>	04212029
<b>Daňové identifikační č.</b>	CZ04212029
<b>Datová schránka</b>	<b>pxi66bj</b>
<b>Telefon / Fax</b>	+420 519 407 311 / +420 519 407 399
<b>E-mail, www stránky</b>	<a href="mailto:reditel@nemhu.cz">reditel@nemhu.cz</a> / <a href="http://www.nemhu.cz">www.nemhu.cz</a>
<b>Management Nemocnice Hustopeče, příspěvkové organizace</b>	
<b>Ředitel</b>	Ing. Petr Baťka
<b>Náměstek pro LPP</b>	MUDr. Petr Kovář
<b>Ekonomický náměstek</b>	Ing. Michaela Hýblerová
<b>Náměstek pro ošetrovatelskou péči</b>	Alena Švástová
<b>Technicko hospodářský náměstek</b>	Ing. Jiří Horák

V roce 2022 nedošlo ve vedení Nemocnice Hustopeče, p.o. k žádným organizačním změnám v managementu.

## Organizační struktura

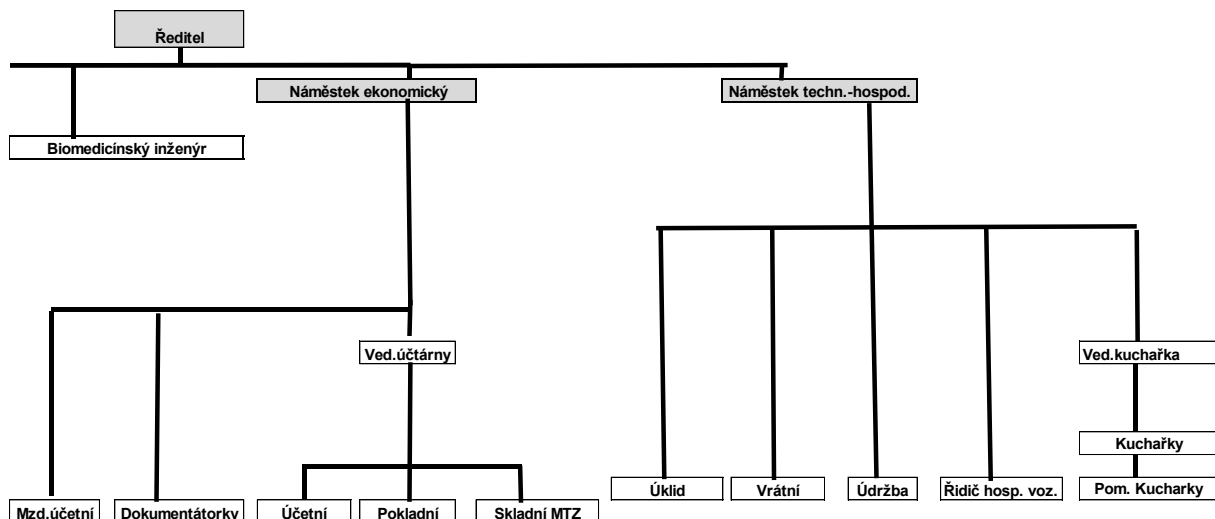
a) Organizační struktura – oblast zajištění zdravotní péče



- VS      Vrchní sestra
- SS      Staniční sestra
- VšS      Všeobecná sestra
- OŠ      Ošetrovatelka
- SAN      Sanitář

Obrázek 2: Organizační struktura – zdravotní péče

b) Organizační struktura – administrativně provozní část



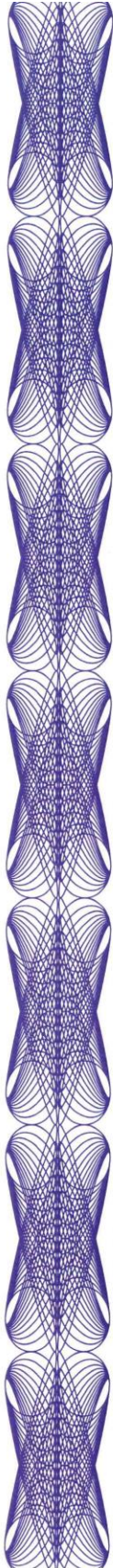
Obrázek 3: Organizační struktura – administrativně provozní část

## Získání certifikátů jakosti, akreditace

Nemocnice Hustopeče, příspěvková organizace je držitelem těchto certifikátů:



- Integrovaný manažerský systém – **Certifikát systému managementu kvality ve shodě s normou ČSN EN ISO 9001:2016**



**QUALIFORM, a.s.**  
**QUALIFORM - odbor certifikace**  
**Mlaty 672/8, 642 00 Brno**  
vydává v rozsahu své akreditace  
pro organizaci

**Nemocnice Hustopeče, příspěvková organizace**  
**Brněnská 716/41, 693 01 Hustopeče**

IČ: 04212029



# CERTIFIKÁT

Tímto certifikátem se potvrzuje, že organizace má zaveden a udržován systém managementu odpovídající požadavkům  
**ČSN EN ISO 9001:2016**

**Předmět systému managementu:**

**Zajišťování poskytování ambulantní a lůžkové základní a specializované péče** (CZ-NACE 86.1; 86.21; 86.22; 86.9)

**Zajišťování poskytování specializované diagnostické péče** (CZ-NACE 71.20.9)

**Rozsah systému managementu:**

**Brněnská č.p.716/41, 693 01 Hustopeče; ředitelství; interní oddělení; ambulance; oddělení ošetrovací péče; OKBH; RTG** (CZ-NACE 71.20.9; 86.1; 86.21; 86.22; 86.9)

Platnost tohoto certifikátu je vázána na Rozhodnutí o posouzení z pravidelných dozorů ověřujících plnění požadavků certifikace.

Certifikát č.: Q 1229 - 3



Platnost do: 24. 3. 2023

V Brně dne: 30. 6. 2020



*v. e.*  
**Ing. Jan Svobodník**  
ředitel certifikačního orgánu



QUALIFORM, a.s., Mlaty 672/8, 642 00 BRNO  
QUALIFORM – odbor certifikace  
certifikační orgán certifikující systémy managementu

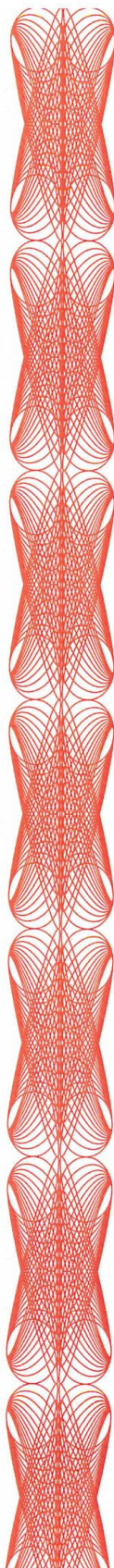
## Biochemická laboratoř:

- Osvědčení o Akreditaci podle normy CSN ISO 15189 Českou lékařskou společností Jana Evangelisty Purkyně





- Certifikát **Systému managementu hospodaření s energií ve shodě s normou ČSN EN ISO 5001:2019**



**QUALIFORM, a.s.**  
**QUALIFORM - odbor certifikace**  
**Mlaty 672/8, Bosonohy, 642 00 Brno**

vydává v rozsahu své akreditace

pro organizaci

**Jihomoravský kraj, Krajský úřad Jihomoravského kraje**  
**Žerotínovo nám. 449/3, 601 82 Brno**

IČ: 70888337

**jihomoravský kraj**

# CERTIFIKÁT

Tímto certifikátem se potvrzuje, že organizace má zaveden a udržován systém managementu odpovídající požadavkům

**ČSN EN ISO 5001:2019**

**Předmět systému managementu:**

**Hospodaření s energií (CZ-NACE 84.11)**

**Rozsah systému managementu:**

**Žerotínovo nám. 449/3, 601 82 Brno; Cejl 530/73, 601 82 Brno; organizace dle přílohy (CZ-NACE 84.11)**

Platnost tohoto certifikátu je vázána na Rozhodnutí o posouzení z pravidelných dozorů ověřujících plnění požadavků certifikace.  
Nedílnou součástí tohoto certifikátu je příloha s výčtem jednotlivých certifikovaných organizací.



Certifikát č.: En 967 - 3



Platnost do: 15.11.2024

V Brně dne: 15.11.2021

**Ing. Jan Svobodník**  
ředitel certifikačního orgánu



QUALIFORM, a.s., Mlaty 672/8, Bosonohy, 642 00 Brno  
QUALIFORM – odbor certifikace  
certifikační orgán certifikující systémy managementu

### **Problematické oblasti definované v roce 2022**

- Ekonomické problémy z minulosti zatěžující současné hospodaření.
- Snaha o vyrovnaný hospodářský výsledek
- Přístrojová technika a vybavení nevyhovující současným standardům vyžaduje obnovu, což přináší vysoké náklady na opravy a údržbu, a pořízení nových přístrojů a vybavení.
- Zvýšení mzdových nákladů na základě Nařízení vlády.
- Zabezpečení ÚPS v souladu s legislativou.
- Zabezpečení LSPP.
- Nedostatek kvalifikovaného zdravotnického personálu na trhu práce.
- IT zabezpečení – technické oblasti mající vliv na zvyšující objem nákladů, jak na pořízení SW, tak i HW, kyberbezpečnost.
- Omezování provozu následné lůžkové péče z důvodu havarijních oprav podlahové krytiny.
- Opakované zdražování energií s negativním dopadem na rozpočet nemocnice, které vedlo k přípravě realizace nápravných opatření na snížení energetické náročnosti.

### **Nápravná opatření**

- Udržení a rozvoj integrovaného manažerského systému pro řízení kvality (ISO 9001).
- Kontrola preskripce a vyžádané péče.
- Sledování a důsledné kontrola kódování.
- Úzká spolupráce se zdravotními pojišťovnami.
- Maximální hospodaření s energiemi. Realizace energeticky úsporných opatření.
- Plán údržby a pravidelných kontrol zdravotnických přístrojů, plán obnovy přístrojové techniky.
- Dodržování systematizace pracovních míst.
- Příprava čerpání prostředků IROP, NOP, OPŽP (kyberbezpečnost, přístrojové vybavení).
- Provedení veřejné zakázky s uveřejněním (zástupce zadavatele) na provedení energetických úspor systémem EPC. Opatření vedoucí ke snížení energetické závislosti.

## **Odborová organizace Nemocnice Hustopeče**

V roce 2021 vznikla v naší nemocnici Odborová organizace s názvem Základní organizace Odborového svazu zdravotníků a sociální péče ČR Nemocnice Hustopeče.

V roce 2022 došlo k jednání nad dosavadním fungováním Odborové organizace mezi zástupci Odborové organizace a vedením Nemocnice Hustopeče, kde byla konstatována oboustranná spokojenost s působením organizace v nemocnici a byla uzavřena aktualizovaná Kolektivní smlouva s platností od 1. 5. 2022 do 30. 4. 2023.

S Odborovou organizací byla po vzájemné dohodě upravena výše úhrady za stravování.

V červnu 2022 provedla Odborová organizace kontrolu v oblasti plnění úkolů bezpečnosti a ochrany zdraví při práci. Zjištěné nedostatky – doporučení byly obratem odstraněny a Odborová organizace o postupu byla informována.

## Zajištění příjmů z mimorozpočtových zdrojů

### Přehled darů za rok 2022:

<b>předmět daru/bezúplatného příjmu</b>	<b>ocenění *)daru /bezúplatného plnění</b>
úcelově určený finanční dar na pořízení 4ks stravovacích vozíků od Města Hustopeče	200 000 Kč
<i>bezúp.příjem příspěvku z Nadačního fondu MUŽI PROTI RAKOVINĚ</i>	115 553 Kč
Grantové řízení rok 2022-vybavení urol.prac. na nákup zákrokového stolu	
Radová Marcela, Oblá 35,Brno neúčel.DD., pokl.06.01.2022	10 000 Kč
Distribuce OOP/JMK	66 550 Kč
CELKEM:	392 103 Kč

Tabulka 1: Dary 2022

### Mimořádné události

V roce 2022 v naší nemocnici nedošlo k žádným mimořádným událostem, které by ohrozily zdraví nebo život, ani majetek. Další informace naleznete v **Tabulce 21**.

### I.2. LÉČEBNĚ PREVENTIVNÍ PÉČE

Nemocnice Hustopeče, příspěvková organizace má 25 akutních lůžek a 94 lůžek následné lůžkové péče a ambulantní péči.

Poskytuje služby akutních lůžek interního oddělení a služeb následné lůžkové péče. Ambulantní péče je zastoupena v těchto odbornostech: chirurgická, ortopedická, interní, diabetologická, cévní, urologická, kožní, kardiologická, gastroenterologická a rehabilitační péče. Dále nabízíme služby v oblasti RTG a UZV diagnostiky a služeb OKBH.

### Rozsah poskytované péče k 31. 12. 2022

#### **Lůžková část:**

- 25 lůžek standardní akutní interní péče, odbornost 1H1
- 94 lůžek dlouhodobé péče odbornost 9UZ

#### **Komplement:**

- OKBH
- RDG

#### **Ambulance:**

- interní,
- kardiologická,
- kožní,
- diabetologická,

- cévní,
- gastroenterologická,
- chirurgická,
- ortopedická,
- urologická,
- rehabilitační.

LPS – lékařská pohotovostní služba.

## Přehledné tabulky s údaji k lůžkové, ambulantní péči a komplementu

### Lůžková péče v Nemocnici Hustopeče, p.o.:

Oddělení	2020					2021					2022									
	Počet lůžek k 31.12.	Průměrná ošetrovací doba	Využití lůžek v %	Casemix (celkový)	Počet případů	Počet lůžek k 31.12.	Průměrná ošetrovací doba	Využití lůžek v %	Casemix (celkový)	Počet případů	Počet lůžek k 31.12.	Průměrná ošetrovací doba	Využití lůžek v %	Casemix (celkový)	Počet případů	Přeř. počet lékařů na lůžk. odd.	Příp. počet sester u lůžka	Přímé mzdové náklady + OON (účet 521) v Kč	Náklady <sup>2)</sup> v Kč	Výnosy v Kč
interna	21	6,7	73,7	514	851	21	9,7	72,0	410	787	21	6,1	67,6	457	855	3,66	9,70	10 909 311	7 209 382	14 084 049
infekční																				
TRN																				
neurologie																				
psychiatrie																				
pediatrie																				
novorozenecké																				
gynekologie																				
porodní																				
chirurgie																				
ortopedie																				
urologie																				
ORL																				
oftalmologie																				
dermatovenerologie																				
rehabil. a fyz. med.																				
následná péče 24	94	67,5	78,7			94	65,3	68,3			94	60,3	75,5		3,30	32,07	29 941 978	24 302 622	66 057 327	
následná péče 05																				
interna JIP																				
neurologie JIP																				
pediatrie JIP																				
gynekologie JIP																				
chirurgie JIP																				
ARO lůžkové																				
ORKO																				
<b>Celkem lůžková odd.</b>	<b>115</b>			<b>514</b>	<b>851</b>	<b>115</b>			<b>410</b>	<b>787</b>	<b>115</b>			<b>457</b>	<b>855</b>	<b>6,96</b>	<b>41,77</b>	<b>40 851 289</b>	<b>31 512 004</b>	<b>80 141 376</b>
ARO anestezie a dospívání																				
Hemodialýza																				
Ambulance (vč. příjmové ambulance)																				
SVLS - radiologie a zobrazovací metody																				
SVLS - klinická biochemie																				
SVLS - mikrobiologie																				
SVLS - hematologie vč. transfúzní služby																				
SVLS - nukleární medicína																				
SVLS - patologie																				
SVLS - ostatní																				
Doprava nemocných raněných a rodiček																				
Ústavní lékárna <sup>1)</sup>																				
Správní režie <sup>2)</sup>																				
Doplňková činnost																				
Odписы organizace celkem																				
<b>ORGANIZACE CELKEM<sup>4)</sup></b>																		<b>40 851 289</b>	<b>31 512 004</b>	<b>80 141 376</b>

Tabulka 2: Lůžková péče Nemocnice Hustopeče, p.o. – vybrané ukazatele





**Vybrané údaje u 40 nejčastějších bází Nemocnice Hustopeče, p.o.:**

Báze	Popis	Počet případů	ZULP v Kč na 1 případ	ZUM v Kč na 1 případ	případy s CC=1 v %*	případy s CC=2 v %*	případy s CC=3 v %*	případy s CC=4 v %*	počet případů			
									časové outliers	z toho horní outliers	materiálové outliers	z toho horní outliers
05-K07	Srdeční selhání	87	65	0	0	1	0	0			0	0
11-K01	Záněty močových cest	76	430	0	11	26	63	0			0	0
99-K01	Nepřipustná hlavní diagnóza	72	140	0	0	0	0	0			0	0
08-K08	Jiná onemocnění páteře a bolest zad	58	17	0	0	0	0	0			0	0
10-K04	Diabetes melitus	47	0	0	0	9	0	91			0	0
05-K05	Poruchy srdečního rytmu	41	19	0	0	0	2	10			0	0
01-K12	Jiná cévní onemocnění mozku a míchy	36	82	0	0	0	100	0			0	0
05-K14	Hypertenze	33	0	0	0	0	0	0			0	0
04-K02	Záněty plic u pacientů	32	1 437	0	0	3	9	88			0	0
19-K01	Krátkodobá akutní psychiatrická péče nebo diagnostika pro duševní onemocnění	30	4	0	0	13	87	0			0	0
16-K02	Anémie u pacientů	26	3 951	0	15	38	47	0			0	0
06-K22	Jiné onemocnění trávicí soustavy	22	0	0	0	18	82	0			0	0
05-K03	Akutní koronární syndrom	20	58	0	0	0	0	0			0	0
05-K15	Hypotenze a kolaps	16	117	0	0	0	25	75			0	0
07-K11	Jiné nemoci hepatobiliární soustavy a slinivky břišní	16	97	0	0	0	100	0			0	0
04-K06	Chronická obstrukční plicní nemoc	16	770	0	0	19	81	0			0	0
05-K04	Chronická ischemická choroba srdeční	16	0	0	0	0	6	94			0	0
10-K14	Dehydratace u pacientů	15	58	0	0	0	80	7			0	0
10-K12	Poruchy metabolismu a vnitřního prostředí mimo dehydrataci	13	92	0	0	23	77	0			0	0
06-K15	Novotvary trávicích orgánů mimo zhubné	13	8	0	0	100	0	0			0	0
05-K13	Trombóza hlubokých žil, jiné nemoci žil	13	59	0	0	0	8	92			0	0
05-K19	Jiné nemoci a poruchy oběhové soustavy	10	449	0	0	100	0	0			0	0
04-K05	Plicní embolie	10	292	0	0	0	0	50			0	0
04-K15	Jiné nemoci dýchací soustavy	8	0	0	0	13	87	0			0	0
11-K03	Chronické onemocnění ledvin	7	151	0	0	100	0	0			0	0
23-K04	Vyšetření a pozorování pro podezření na nemoci a patologické stavy	6	290	0	17	83	0	0			0	0
07-K04	Cirhóza a alkoholová hepatitida u pacientů	6	771	0	0	0	0	100			0	0
05-K12	Funkční a strukturální poruchy periferních tepen u pacientů	6	346	0	0	100	0	0			0	0
09-K14	Jiná onemocnění kůže a podkožního vaziva	5	0	0	0	100	0	0			0	0
16-K03	Poruchy krevního srážení	5	0	0	0	20	80	0			0	0
18-K01	Sepse	5	949	0	0	0	0	0			0	0
20-K01	Akutní intoxikace alkoholem nebo psychoaktivními látkami	5	632	0	0	0	0	60			0	0
21-K04	Alergická reakce	5	0	0	0	0	0	0			0	0
09-K03	Vředová onemocnění kůže	5	701	0	60	40	0	0			0	0
07-K05	Obstrukce nebo zánět žlučníku a žlučových cest	4	435	0	25	50	25	0			0	0
11-K02	Jiné akutní onemocnění ledvin	3	111	0	0	0	100	0			0	0
06-K07	Divertikulární nemoc střeva	3	0	0	33	67	0	0			0	0
06-K20	Krvácení z trávicí soustavy	3	0	0	0	33	67	0			0	0
07-K06	Zhubný novotvar jater, žlučníku a žlučových cest	3	471	0	0	0	0	100			0	0
08-K04	Jiná onemocnění kostí, kloubů a měkkých tkání	3	0	0	67	0	33	0			0	0
04-K03	Záněty průdušnice, průdušek a průdušinek	3	468	0	0	0	100	0			0	0
04-K09	Zhubný novotvar dýchací soustavy a hrudníku	3	0	0	0	0	0	33			0	0
05-K02	Nemoci perikardu mimo CVSP	3	893	0	0	0	100	0			0	0

Tabulka 5: Vybrané údaje 40 nejčastějších bází

Pozn: Z technických důvodů není tabulka č. 5 kompletní.

### Základní údaje akutní lůžkové péče Nemocnice Hustopeče, p.o.:

Akutní lůžková péče	2020	2021	2022
Počet DRG případů	851	787	855
Casemix (suma relativních vah případů)	514,2357	409,7741	457,2938
Casemix index (relativní váha na jeden případ)	0,6043	0,5207	0,5348
Celková úhrada za hospitalizace v Kč	14 912 835	15 520 194	14 681 417
Základní sazba v Kč (úhrada za péči poskytnutou případu s relativní vahou = 1)	29 000,00	37 875,00	32 105,00

Tabulka 6: Základní údaje akutní lůžkové péče

## Lůžková část

### Interní oddělení

Spádová oblast nemocnice Hustopeče je cca 36 000 obyvatel. Interní oddělení poskytuje léčbu vnitřních onemocnění s výjimkou stavů vyžadujících hospitalizaci na jednotce intenzivní péče.

V roce 2022 pracovalo na interním lůžkovém oddělení celkem 3,7 lékařů a 9,7 sester.

Primářem interního oddělení je MUDr. Josef Morava. Primář oddělení má specializaci v oboru vnitřní lékařství.

Všichni lékaři oddělení se pravidelně účastní odborných seminářů pořádaných nemocnicí a rovněž i odborných seminářů a vzdělávacích akcí pořádaných odbornými společnostmi.

### Nejčastější diagnózy u hospitalizovaných pacientů:

- 1) Nezařaditelné (mj. Covid-19)
- 2) Srdeční selhání
- 3) Infekce ledvin a močových cest
- 4) Konzervativní léčba problémů se zády
- 5) Akutní infarkt myokardu
- 6) Hypertenze
- 7) Městnavé selhání srdce
- 8) Kolaps
- 9) Dušnost, dyspnoe
- 10) Chronická obstruktivní plicní nemoc
- 11) Plicní embolie, pneumonie

- 12) Cévní onemocnění mozku
- 13) Bolesti na hrudi
- 14) Poruchy srdečního rytmu
- 15) Kompenzace diabetu

Spektrum hospitalizovaných pacientů je tvořeno převážně pacienty vyššího věku. Od této skutečnosti se odvíjí i vyšší polymorbidita a zvýšená náročnost v léčebné i následné péči.

Průměrná ošetrovací délka na interním standardním oddělení v roce 2022 byla 6,1 dne.

Obložnost na interním oddělení v roce 2022 byla 68 %. Mortalita interního oddělení dosahovala 5,7 %. Na její výšce se z největší části podílí vysoký věk hospitalizovaných pacientů a závažnost onemocnění.

### **Oddělení následné péče**

Primářkou oddělení je MUDr. Jitka Suská, která má atestaci v oboru diabetologie a v oboru vnitřní lékařství.

V roce 2022 na oddělení následné péče pracovalo 3,3 lékaře se specializacemi v oborech vnitřní lékařství, všeobecné praktické lékařství a gynekologie a 32,1 sester.

Primářka oddělení se pravidelně účastní celostátních sjezdů diabetologů v Luhačovicích. V rámci celoživotního vzdělávání se i ostatní lékaři pravidelně účastní odborných seminářů pořádaných nemocnicí i dalších odborných vzdělávacích akcí pořádaných odbornými společnostmi.

Oddělení následné péče aktivně spolupracuje s interním oddělením nemocnice, specializuje se na poskytování zdravotní péče pacientům, jejichž zdravotní stav je stabilizovaný a vyžaduje doléčení nebo poskytnutí zejména ošetrovatelské a rehabilitační péče. Jsou zde hospitalizováni pacienti po cévních mozkových příhodách a onemocněních mozku, pacienti po frakturách a po ortopedických operacích, pacienti s chronickým onemocněním srdce a s dalšími onemocněními všech lékařských oborů. Oddělení následné péče poskytuje své služby také pro ostatní nemocnice v Jihomoravském kraji, ze kterých jsou pacienti po vyřešení akutních stavů překládáni do našeho zařízení k dalšímu doléčení. Během pandemie Covid-19 bylo naše oddělení převážně využíváno pro umístění Covid – pacientů z celého kraje, aby mohlo dojít k uvolnění lůžek pro Covid+ pacienty na akutních lůžkách ostatních nemocnic.

Pracoviště je tvořeno čtyřmi stanicemi v počtu 22 až 24 lůžek. Stanice č. IV. s 24 lůžky se převážně věnuje poskytování rehabilitační péče.

Na oddělení následné péče dochází každodenně fyzioterapeut z ambulantního provozu rehabilitace, pod jehož vedením pracují tři všeobecné sestry s kurzy v rehabilitačním ošetrovatelství, které se celodenně věnují poskytování ošetrovatelské rehabilitační péči na tomto oddělení.

Pracoviště má k dispozici řadu fyzikálních a rehabilitačních metod. Další specializované rehabilitační postupy jako je např. elektroléčba, vodoléčba atp. mohou být dle indikace lékaře klientům poskytovány v ambulantním provozu rehabilitačního pracoviště.



Snahou všech pracovníků oddělení je poskytovat co nejkvalitnější zdravotní péči a dosáhnout co nejlepší mobility s co největší samostatností svých klientů v obstarávání základních životních potřeb.

Obložnost tohoto oddělení v roce 2022 byla 75,5 %, délka hospitalizace 60,3 dnů. Na obložnost měla vliv pandemie Covid-19, kdy byla část oddělení uzavřena pro Covid+ pacienty v prvním kvartále roku, v druhé půli roku došlo k omezování provozu z důvodu nutných havarijních oprav podlahových krytin. Mortalita v roce 2022 byla na úrovni 21 %. Podílí se na ní vysoký věk pacientů a jejich polymorbidita. Oproti minulým létům došlo u mortality k nárůstu.

#### Nejčastější diagnózy:

- 1) Cévní onemocnění mozku
- 2) Demence
- 3) Chronická ischemická choroba srdce
- 4) Rekonvalescence po léčbě zlomeniny
- 5) Městnavé selhání srdce
- 6) Organické duševní poruchy a mentální retardace
- 7) Hypertenze
- 8) Pneumonie
- 9) Mozková eteroskleróza
- 10) Následky CMP
- 11) Diabetes mellitus s komplikacemi

### **Ambulantní provoz**

Využití ambulancí v roce 2022 vykazovalo nárůst v provedených vyšetření oproti roku 2021, dokonce po dosáhlo na rok 2019, tedy před pandemií Covid-19. Číselně došlo celkově k nárůstu vykázaných vyšetření oproti roku 2021 ve výši 8928. K nejvytíženějším ambulancím již stabilně patří chirurgická ambulance, interní ambulance a kožní ambulance. Nejméně navštěvovanou ambulancí je urologická, což je způsobeno tím, že ambulance je v provozu pouze 1x týdně a nahrazuje volné dny, kdy není v provozu ortopedická ambulance. Nicméně i na urologické ambulanci předpokládáme postupný nárůst a návrat pacientů do našeho zařízení, podařilo se nám v roce 2021 opět dovybavit přístrojové vybavení této ambulance o nový cystoskop a v roce 2022 o nový zákrovový stůl.

#### **1) Interní ambulance**

Lékařem interní ambulance je MUDr. Simos Alekozoglou, MUDr. Katarína Gebhardtová a MUDr. Khalet Atassi.

Interní ambulance je klíčovou ambulancí nemocnice. Je filtrem pro pacienty odesílané k hospitalizaci na interní oddělení od praktických lékařů i ambulantních specialistů. Řadu pacientů má ambulance také v dispenzární péči.

## **2) Chirurgická ambulance**

Lékařem chirurgické ambulance je MUDr. Petr Kovář se specializací v oboru chirurgie s mnohaletou zkušeností v oboru. Na této ambulanci pracuje 5 všeobecných sester, které zajišťují péči i pro ambulanci LPS a dále pracoviště ambulantní infuzní terapie, které je součástí této ambulance. Sestra infuzní terapie dále zajišťuje i činnost sterilizačního centra, které provádí sterilizaci všem provozům nemocnice.

Ambulance zajišťuje rovněž konsiliární služby pro lůžkové oddělení. Lékař chirurgické ambulance je vedoucím týmu pro léčbu chronických ran a dekubitů.

Pacienti vyžadující hospitalizaci na chirurgickém oddělení jsou odesíláni do spolupracujících nemocnic, z velké většiny do Nemocnice Břeclav.

## **3) Diabetologická ambulance**

Lékařem diabetologické ambulance je MUDr. Jitka Suská, která má specializovanou způsobilost v oboru diabetologie a v oboru vnitřní lékařství.

## **4) Kardiologická ambulance**

Lékařem kardiologické ambulance je MUDr. Milan Poul se specializací I. a II. stupně vnitřní lékařství, licencí pro výkon samostatné praxe, pro výkon funkce odborného zástupce, pro poskytování poradenských služeb pro obor kardiologie v oboru vnitřní lékařství.

Ambulance využívá EKG Holter, TK Holter, provádí ergometrická vyšetření, provádí vyšetření kardiologickým ultrazvukem.

## **5) Urologická ambulance**

Lékařem urologické ambulance je MUDr. Peter Garaj se specializovanou způsobilostí v oboru urologie. Ambulance ordinuje 1x týdně, vždy v pondělí.

## **6) Ambulance RFM + pracoviště fyzioterapeutek**

Vedoucím lékařem pracoviště je MUDr. Mária Vlašicová, která má specializaci v oboru fyziatrie, balneologie a léčebné RHB. Ambulance ordinuje 2x týdně v úvazku 0,4.

Na pracovišti fyzioterapie pracuje 6 fyzioterapeutů, 2 všeobecné sestry a 1 masérka.

Fyzioterapeuti tohoto pracoviště zajišťují rehabilitaci i na lůžkových odděleních Nemocnice Hustopeče.

Pracoviště rehabilitace nabízí škálu fyzikálních metod, vodoléčbu, elektroléčbu, lymfodrenáže a další specializované metody v rehabilitaci jako např. cvičení Vojtovou metodou apod. Disponuje tělocvičnou pro skupinovou RHB.

## **7) Ortopedická ambulance**

Lékařem ortopedické ambulance je MUDr. Oldřich Václavek, který má specializovanou způsobilost v oboru ortopedie.

Ambulance ordinuje 4x týdně v úvazku 0,8.

## **8) Angiologická ambulance**

Lékaři angiologické ambulance jsou externí lékaři MUDr. Stanislav Šárník, Ph.D., MUDr. Jiří Seménka, MUDr. Robert Prosecký, kteří mají specializovanou způsobilost v oboru vnitřní lékařství, kardiologie a angiologie.

Ambulance ordinuje v rozsahu 0,2 úvazku.

Angiologická vyšetření provádí též MUDr. Katarína Gebhardtová, lékařka interní ambulance, která má specializovanou způsobilost v oboru angiologie

## **9) Gastroenterologická ambulance**

Lékaři gastroenterologické ambulance jsou MUDr. Josef Morava se specializací v oboru vnitřní lékařství a gastroenterologie, MUDr. Marek Džmura, který má specializaci v oboru vnitřní lékařství a gastroenterologie a MUDr. Branislav Okénka.

## **10) Dermatovenerologická ambulance**

Lékařem dermatovenerologické ambulance je MUDr. Simona Bukalová, která má specializovanou způsobilost v oboru dermatovenerologie.

# **Komplement**

## **1) Biochemická laboratoř**

Vedoucí OKBH je RNDr. Jiří Jelínek PhD., odborný pracovník v laboratorních metodách a v přípravě léčivých přípravků se specializovanou způsobilostí v klinické biochemii.

Další VŠ pracovníci: farmaceut, odborný pracovník v laboratorních metodách a v přípravě léčivých přípravků, lékař se specializovanou způsobilostí v oboru hematologie a transfuzní lékařství a lékař se specializovanou způsobilostí v oboru klinická biochemie.

Na pracovišti pracuje 6 zdravotnických laborantů /jeden laborant se specializovanou způsobilostí v oboru klinická biochemie, jeden laborant se specializovanou způsobilostí v oboru klinická hematologie a transfuzní služba.

Laboratoř je od roku 2010 členem registru klinických laboratoří. V roce 2022 opakovaně obhájila Audit II při NASKL. OKBH zajišťuje biochemické a hematologické výkony pro praktické lékaře z regionu, pro ambulance provozované nemocnicí Hustopeče a pro všechny hospitalizované pacienty.

Naše laboratoř také poskytuje službu vyšetření pro veterinární specialisty.

## **2) Radiodiagnostika**

Vedoucím lékařem je MUDr. Miroslav Kucharič, který má specializaci v oboru radiodiagnostika. Všichni lékaři pracoviště mají specializaci v oboru radiodiagnostika, jsou to MUDr. Josef Mrlík, MUDr. Tibor Lakatoš, MUDr. Vladislav Červeňák. Ke konci roku 2022 se nám podařilo zajistit také novou lékařku MUDR. Dominiku Gajdošovou.

Kolektiv 4 kmenových radiologických asistentů a 2 všeobecných sester vede Bc. Lucie Filásková. 4 radiologičtí asistenti mají specializaci v oboru.

## **Ostatní činnosti nemocnice**

K zajištění zdravotnických služeb či odborností, které nejsou v nemocnici zastoupeny, využívá nemocnice služby spolupracujících odborných lékařů: gynekolog, psychiatr, lékař ORL, zubní lékař, logoped, kteří docházejí na základě vyžádání ke konsiliárním vyšetřením nebo jsou pacienti do těchto ambulancí odesíláni.

V indikovaných případech jsou pacienti odesíláni ke specializovaným vyšetřením a výkonům na pracoviště jiných nemocnic, které potřebná vyšetření provádí např. CT pracoviště Nemocnice Břeclav, Hodonín a pracoviště brněnských nemocnic.

Dále nemocnice využívá služeb některých spolupracujících laboratoří pro metody, které sama neprovádí.

### **Zajištění zdravotnických služeb u jiných dodavatelů:**

- Nemocnice Břeclav, p.o. – transfúzní přípravky, dodávka léků a léčebných přípravků.

Dále využíváme služeb těchto laboratoří, které nejsme schopni provádět v naší nemocnici, ani v Nemocnici Břeclav, p.o.:

- SYNLAB
- IFCOR
- MDgK-plus, spol. s r.o.

## **1) Ústavní pohotovostní služba**

Ústavní pohotovostní služba je zajištěna lékařem se specializovanou způsobilostí ve vnitřním lékařství a sestrou interního oddělení.

## **2) Lékařská pohotovostní služba**

Naše nemocnice poskytuje lékařskou pohotovostní službu pouze pro dospělé. Ordinační doba LPS je ve všední dny 15:30 - 22:00 hodin a v sobotu, neděli a svátek od 8:00 do 20:00 hodin. Je zajištěna lékaři se specializovanou způsobilostí v chirurgii, částečně to jsou lékaři chirurgické



ambulance a další spolupracující lékaři. Činnost sestry je zajišťována všeobecnými sestrami chirurgické ambulance.

LPS využívá služeb RDG a laboratoře, rovněž i konsiliární interní služby – lékař sloužící na interním oddělení.

V roce 2022 došlo k mírnému nárůstu ošetřených osob oproti roku 2021 a úhrady od zdravotních pojišťoven také vzrostly pouze mírně.

### Přehled o lékařské pohotovostní službě Nemocnice Hustopeče, p.o.:

Adresa zdravotnického zařízení poskytujícího LPS	Brněnská 716/41, 693 01 Hustopeče								
Adresa ordinace poskytující LPS	Brněnská 716/41, 693 01 Hustopeče			xxx			xxx		
Druh LPS	dospělí	děti	stomatolog.	*dospělí dospělí+děti	děti	stomatolog.	*dospělí dospělí+děti	děti	stomatolog.
Počet ošetřených osob	2 508								
Ohledání zemřelých (ANO/NE)	ne								
Počet výjezdů služby ohledání zemřelých	0								
Příjmy za rok celkem (v tis. Kč)	3 996								
z toho od zdravotních pojišťoven	1 228								
od Jihomoravského kraje	2 541								
regulační poplatky	217								
jiné příjmy	10								
Náklady za rok celkem (v tis. Kč)	4 363								
Ordinační doba LPS	15,30-22/pr.den 8-20/wkend								
Počet lékařů střídajících se ve službách	8								
Počet lékařů v 1 směně	1								
Mzda lékaře Kč/hod.	vš.den 579,-- So,Ne 636,--								
Počet sester střídajících se ve službách	7								
Počet sester v 1 směně	1								
Mzda sester Kč/hod.	vš.den 252,-- So,Ne 315,--								
Poznámka									

Tabulka 7: Lékařská pohotovostní služba, přehled 2022

### Stížnosti a poděkování

Při vyřizování stížností postupuje Nemocnice Hustopeče dle platné směrnice S 36 Postup pro podávání stížností. Stížnosti podané telefonicky nebo elektronicky prostřednictvím e-mailu (pokud není se zaručeným elektronickým podpisem) jsou zaevidovány a stěžovatel je vyzván sekretariátem k podání stížnosti písemnou formou, případně k osobnímu ústnímu podání.

Tento požadavek není stanoven za účelem ztěžování přístupu pacientů k podávání stížností, nýbrž za účelem ochrany jejich osobních údajů a právem chráněných zájmů tak, aby nemohlo dojít k situaci, kdy jménem stěžovatele jedná jiná osoba bez jeho vědomí. Je třeba si uvědomit, že e-mail neumožňuje jednoznačnou identifikaci stěžovatele.

Stížnosti doručené do datové schránky nemocnice jsou po jejich ověření evidovány jako písemné stížnosti.

Ústně podané stížnosti jsou za účasti stěžovatele zapsány, stěžovatelem podepsány, zaevidovány a předány pověřené osobě k vyřízení.

V roce 2022 byly přijaty 3 stížnosti. Formou e-mailu (po vyzvání poštou) byly přijaty 2 stížnosti. Osobně, v písemné formě, byla přijata 1 stížnost.

Všechny 3 doručené stížnosti byly prošetřovány.

Jedna stížnost se týkala poskytování zdravotní péče na pracovišti Interního oddělení.

Pacient si stěžoval na chování lékařky, která údajně přislíbila vyšetření pacienta vyžádat na jeho žádost v Brně, kam je pro rodinu pohodlnější jezdit na návštěvy. Nakonec ale domluvila vyšetření v nemocnici v Hodoníně. Při rozhovoru s manželkou ve výtahu ji údajně sdělila, „že nemá čas ani náladu řešit pacientovi problémy“ Tato stížnost byla vyhodnocena jako neopodstatněná. Výkon, který bylo u pac. nutné provést žádáme přednostně na pracovišti nem. Hodonín, vzhledem k tomu, že pracoviště provádí výkon na vysoké odborné úrovni a objednávací doba je zde poměrně kratší než v jiných zařízeních. Rozhovor o možnosti místa provedení výkonu vnímala jako informativní, o možnostech, kde se výkon provádí. /Údajné vyjádření ve výtahu popírá/. Pacientovi byla poskytnuta zdr. péče lege artis, i když v jiném zdr. zařízení. Neetické vyjádření ze strany lékařky je tvrzení proti tvrzení a nelze prokázat, která strana má pravdu. V této části byla ve stížnosti vyhodnocena jako problémová komunikace mezi lékařem a příbuzným pacienta.

Tato stížnost byla vyhodnocena jako částečně opodstatněná.

Druhá stížnost byla směřovaná na péči poskytovanou lékařem na chirurgické ambulanci. Pacient přes umrtvení stále cítil bolest. Zákrok byl ukončen a pacient odeslán na chirurgické pracoviště v Nem. Břeclav k provedení výkonu v celkové anestezii. Po šetření bylo konstatováno, že zvolený postup lékaře byl lege artis a nebyla prokázána souvislost současných potíží pacienta s výkonem provedeným lékařem.

Stížnost byla vyhodnocena jako neopodstatněná.

Třetí stížnost byla směřovaná na poskytovanou zdravotní péči pacientovi na oddělení NLP. Pacient překládaný do Domova pro seniory se jevil po převozu ve zhoršeném stavu a byl transportován RZP do jiného ZZ. Příbuzní se domnívali, že mu nebyla v Nem. Hustopeče poskytnuta adekvátní péče a překlad pacienta do DS neměl být uskutečněn.

Stížnost byla vyhodnocena jako neopodstatněná.

V roce 2022 obdrželo vedení nemocnice 3x poděkování. Jedno se týkalo práce sestry interního oddělení, jedno interní ambulance a 1poděkování se týkalo práce lékaře a sestry ortopedické ambulance.

**STÍŽNOSTI:**

Datum	Forma podání	Jméno stěžovatele	Obsah stížnosti	Na koho je podána	Kdo prošetřoval	Výsledek šetření
21.1. 2022	e-mailem-výzva poštou	Antonín Boudný – pacient	Neprofesionální přístup k výkonu práce a k pacientovi	MUDr. Gebhardtová, interní oddělení	NOP Švástová – podklady, ředitel nem.	Částečně opodstatněná
8.9. 2022	Osobně, písemná	Opavský Oldřich - pacient	Pochybení v poskytování zdravotní péče lékařem	MUDr. Petr Kovář	NOP Švástová – podklady, ředitel nem.	Neopodstatněná
15.11. 2022	e-mailem-DT, stížnost podaná zřizovateli JmK	Liběna Mrázová-dcera pac. Vladimíra Chabičovského	Pochybení v poskytování zdravotní péče	Oddělení následné péče	NOP Švástová – podklady, ředitel	Neopodstatněná

Tabulka 8: Přehled stížností v roce 2022

**PODĚKOVÁNÍ:**

Datum	Jméno odesílajícího	Obsah	Na koho je směřována
19.4. 2022	p. Nádeníčková	Poskytování zdravotní péče	MUDr. Václavek, ort. Amb.
18.5. 2022	Městský úřad Hustopeče	Zabezpečení zdrav. dozoru	Sestra Stehlíková, int.oddělení
21.7. 2022	p. Roubalová	Poskytování zdravotní péče	Interní ambulance

Tabulka 9: Přehled poděkování v roce 2022

**Meziroční srovnání přijatých stížností a poděkování:**

ROK	STÍŽNOSTI	PODĚKOVÁNÍ
2010	5	14
2011	4	11
2012	3	5
2013	2	6
2014	7	4
2015	6	6
2016	7	4
2017	2	2
2018	4	2
2019	4	4
2020	4	1
2021	4	6
2022	3	3

Tabulka 10: Meziroční srovnání stížností a poděkování

## Šetření spokojenosti pacientů včetně výsledků

### Ambulantní péče

K průzkumu spokojenosti pacientů jsme i v tomto roce používali stejné dotazníky jako v minulých letech. Obsah dotazníků poskytuje všechny informace, které potřebujeme znát pro proces zvyšování kvality našich služeb.

V jednoduchém dotazníku pacienti zaškrtaávají číslo, které nejlépe označuje míru jejich spokojenosti s poskytnutou službou.

1 = velmi spokojen/a

2 = spokojen/a

3 = v podstatě spokojen/a

4 = spíše nespokojen/a

5 = nespokojen/a

**Otázky, které jsme pokládali pacientům v ambulantní péči, významné pro proces zvyšování kvality:**

1	Byl/a jste spokojen/a s přístupem lékařů k Vaší osobě?	1	2	3	4	5
2	Byl/a jste spokojen/a s přístupem zdravotních sester k Vaší osobě?	1	2	3	4	5
3	Byl/a jste spokojen/a s poskytnutými informacemi o svém zdrav. stavu a ordinovaných vyšetřeních, či zákrocích?	1	2	3	4	5
4	Byl/a jste spokojen/a s vybavením pracoviště, které jste navštívila?	1	2	3	4	5
5	Byl/a jste spokojen/a s čistotou (úklidem) v naší nemocnici?	1	2	3	4	5
6	Chtěl/a byste v případě potřeby být léčena opět v naší nemocnici?	1	2	3	4	5

V ambulantním traktu jsme získali celkem 28 dotazníků, které byly použitelné pro dotazníkové šetření.

**Pacienti hodnotily tato pracoviště:**

1. **REHABILITACE** – v dotazníkovém šetření odpovědělo 5 klientů. Odpovědi na otázky zněly:

ad 1) 1-5x,

ad 2) 1-4x, 2-1x,

ad 3) 1-4x, 4-1x,

ad 4) 1-4x, 2-1x,

ad 5) 1-5x,

ad 6) 1-4x, 2-1x

**Připomínky:** 1x písemné vyjádření spokojenosti s poskytnutou péčí, 1x kritika toalety

**2. POHOTOVOST** – hodnotili 3 respondenti

ad 1) 1-1x, 3-1x, 4-1x

ad 2) 1-1x, 5-1x,

ad 3) 1-1x, 5-1x,

ad 4) 1-1x, 5-1x,

ad 5) 1-2x,

ad 6) 1-1x, 5-1x,

**Připomínky:** bez dalšího písemného vyjádření

**3. DIABETOLOGICKÁ AMBULANCE** – zaevidovány 4 dotazníky

ad 1) 1-4x,

ad 2) 1-4x,

ad 3) 1-3x, 2-1x,

ad 4) 1-3x, 3-1x,

ad 5) 1-4x,

ad 6) 1-4x,

**Připomínky:** 1x písemné vyjádření spokojenosti, 1x WC chybí papír

**4. KOŽNÍ AMBULANCE** - 0 dotazníků, nehodnocena,

**5. GASTROENTEROLOGICKÁ AMBULANCE** - 0 dotazníků, nehodnocena,

**6. KARDIOLOGICKÁ AMBULANCE** - 0 dotazníků, nehodnocena,

**7. CHIRURGICKÁ, ORTOPEDICKÁ, UROLOGICKÁ AMB.** - hodnotilo 5 respondentů

ad 1) 1-2x, 2-1x, 4-1x, 5-1x,

ad 2) 1-3x, 2-1x, 3-1x,

ad 3) 1-2x, 4-1x, 5-2x,

ad 4) 1-2x, 2-1x, 3-1x, 4-1x,

ad 5) 1-3x, 2-1x, 4-1x,

ad 6) 1-2x, 5-3x,

**Připomínky:** 2x písemné vyjádření nespokojenosti s péčí lékaře, 1x připomínka k parkování

#### **8. RADIODIAGNOSTICKÉ PRACOVISTĚ – hodnotilo 5 respondentů**

ad 1) 1-4x, 4-1x,

ad 2) 1-4x, 3-1x,

ad 3) 1-4x, 5-1x,

ad 4) 1-4x, 4-1x,

ad 5) 1-4x, 4-1x,

ad 6) 1-4x, 5-1x,

**Připomínky:** 1x písemné vyjádření spokojenosti s poskytnutou péčí, 1x kritika chování RTG asistentky.

#### **9. INTERNÍ + CÉVNÍ AMBULANCE – hodnotilo 8 respondentů,**

ad 1) 1-6x,

ad 2) 1-6x,

ad 3) 1-6x,

ad 4) 1-6x,

ad 5) 1-6x,

ad 6) 1-6x,

**Připomínky:**

**Interní ambulance:** 2x písemné vyjádření spokojenosti s poskytnutou péčí, 1x připomínka k chybějícímu papíru na WC.

#### **10. OKBH**

**Laboratoř** spolupracuje se zákazníkem-lékaři nemocnice i praktickými lékaři od preanalytické fázi vyšetření (pokyny pro odběr biologického materiálu, transport vzorků) až po interpretaci výsledků laboratorních vyšetření. Spokojenost uživatelů s poskytovanou službou sleduje dotazováním, a to formou telefonickou, osobním jednáním, nebo formou vyplňováním dotazníku. Při běžné komunikaci se zákazníky (telefonický kontakt a osobní jednání pracovníka svozového vozidla) neprojevil žádný z nich v roce 2022 nespokojenost se službami laboratoře.

## Shrnutí:

V ambulantním traktu jsme získali 28 dotazníků, které byly použitelné pro dotazníkové šetření.

Pacienti hodnotily pracoviště interní a cévní ambulance, diabetologickou ambulanci, chirurgickou ambulanci, pohotovost, RTG, rehabilitaci. Otázky z odpověďmi 1,2,3 byly v hodnocení zařazeny jako kladné hodnocení. Odpovědi hodnocené body 4 a 5 byly zařazeny jako záporné hodnocení.

### Tabulka porovnání záporných hodnocení let 2014 až 2022 na jednotlivých pracovištích:

	RHB	LSPP	CHIR.A.	KOŽNÍ	RADO	DIAB.	GEA	INT.A.	KAÁ
2014	8 %	33 %	10 %	0 %	36 %	0 %	0 %	33 %	nehodnocena
2015	1 %	21 %	20 %	5 %	16 %	nehodnocena	11 %	0 %	0 %
2016	4 %	16 %	0 %	3 %	67 %	0 %	0 %	4 %	nehodnocena
2017	7 %	0 %	0 %	0 %	0 %	20 %	0 %	30 %	nehodnocena
2018	3 %	0 %	10 %	nehodnocena	50 %	nehodnocena	nehodnocena	22 %	nehodnocena
2019	3 %	8 %	17 %	nehodnocena	10 %	0 %	nehodnocena	12 %	nehodnocena
2020	14%	0 %	0 %	nehodnocena	0 %	0 %	nehodnocena	25 %	nehodnocena
2021	5 %	42 %	46 %	nehodnocena	4 %	0 %	nehodnocena	17 %	nehodnocena
2022	3 %	17 %	33 %	nehodnocena	17 %	0 %	nehodnocena	0 %	nehodnocena

Tabulka 11: Porovnání záporných hodnocení 2014–2022

Výsledky šetření spokojenosti mají na jednotlivých pracovištích výkyvy. Obecně lze říci, že pacienti nevyužívají možnost vyjádření svých názorů v dotazníkových šetření. Na některých pracovištích pacienti nemají vůbec potřebu s poskytovatelem služeb komunikovat. V letošním roce se v dotaznících objevila 3x připomínka na chybějící vybavení toalet v ambulantním traktu

## Lůžková péče

Do dotazníkového šetření se zapojilo pouze 15 hospitalizovaných pacientů na interním lůžkovém oddělení. Na oddělení Následné lůžkové péče se zapojili pouze 10 hospitalizovaných pacientů. Na této skutečnosti se částečně podílelo to, že část sledovaného období byla lůžková oddělení uzavřena návštěvám a podstatnou část roku fungovala v nestandardním režimu. Díky pandemii Covid-19 jednotlivá pracoviště měla omezený provoz, a pacienti měli částečně omezený i pohyb po oddělení. S ohledem na omezování přenosu onemocnění Covid 19, nebyli pacienti aktivováni k vyplňování dotazníkového šetření. Šetření se zúčastnili pouze ti, kteří cíleně dotazníkové šetření vyhledali.

V dotazníku klienti zaškrtovali číslo, které nejlépe označuje míru jejich spokojenosti:

- 1 = velmi spokojen/a
- 2 = spokojen/a
- 3 = v podstatě spokojen/a
- 4 = spíše nespokojen/a
- 5 = nespokojen/a



### Výsledky průzkumu NLP: 10 dotazníků

	OTÁZKA	Bez odpovědi	spokojeno			nespokoj.	
			1	2	3	4	5
1	Byl/a jste spokojen/a s přístupem lékařů k Vaší osobě?		6	1	1	1	1
2	Byl/a jste spokojen/a s přístupem zdravotních sester k Vaší osobě?		7	2	0	0	1
3	Byl/a jste spokojen/a s poskytnutými informacemi o svém zdrav. stavu a ordinovaných vyšetřeních?		4	1	2	1	2
4	Byl/a jste spokojen/a s kvalitou jídla?		5	1	1	1	2
5	Byl/a jste spokojen/a s vybavením pracoviště, které jste navštívila?		5	3	0	1	1
6	Byl/a jste spokojen/a s čistotou (úklidem) v naší nemocnici?		6	2	0	0	2
7	Chtěl/a byste v případě potřeby být léčena opět v naší nemocnici?		5	3	0	0	2
			55 = 79 %			15 = 21 %	

Tabulka 122: Průzkum oddělení následné lůžkové péče, 2022

1x využita možnost slovního vyjádření: Poděkování a vyjádření spokojenosti

### Výsledky průzkumu Interní oddělení: 15 dotazníků

	OTÁZKA	Bez odpovědi	spokojeno			nespokoj.	
			1	2	3	4	5
1	Byl/a jste spokojen/a s přístupem lékařů k Vaší osobě?		10	2	1	0	2
2	Byl/a jste spokojen/a s přístupem zdravotních sester k Vaší osobě?		9	2	1	0	3
3	Byl/a jste spokojen/a s poskytnutými informacemi o svém zdrav. stavu a ordinovaných vyšetřeních?		7	3	1	1	3
4	Byl/a jste spokojen/a s kvalitou jídla?		11	3	1	0	0
5	Byl/a jste spokojen/a s vybavením pracoviště, které jste navštívila?		7	5	3	0	0
6	Byl/a jste spokojen/a s čistotou (úklidem) v naší nemocnici?		10	3	2	0	0
7	Chtěl/a byste v případě potřeby být léčena opět v naší nemocnici?		7	3	1	0	4
			91 = 88 %			13 = 12 %	

Tabulka 13: Průzkum interní oddělení, 2022

9x využita možnost slovního vyjádření: Poděkování a vyjádření spokojenosti, poděkování 2x; 4x nevhodné, neprofesionální chování personálu, 2x připomínka k vybavení pracoviště, 1x dlouhé čekání na propouštěcí zprávu.

Při hodnocení dotazníků z lůžkové části jsme, tak jako v minulých letech, použili stejný postup – odpovědi 1,2,3 jsme hodnotili jako spokojenost, odpovědi 4,5 jako nespokojenost.

Při tomto způsobu hodnocení bylo na oddělení NLP 79 % respondentů s poskytnutou péčí velmi spokojeno, spokojeno, 21 % nevyjádřilo nespokojenost. Na Interním oddělení bylo 88 % pacientů spokojeno, 12 % pacientů vyjádřilo nespokojenost.

## WEB

V roce 2022 jsme již pátým rokem získávali vyplněné dotazníky i z webových stránek nemocnice.

Dle záznamů byl dotazník doposud otevřen 554x, z toho 494 v předešlých letech, to znamená že v roce 2022 byl dotazník otevřen 60x. Z toho bylo odesláno 7 dotazníků, z nichž byl 1 zcela nevyplněný. Použitelných pro zpracování bylo tudíž 6 dotazníků.

	OTÁZKA	Bez odpovědi	spokojeno			nespokoj.	
			1	2	3	4	5
1	Byl/a jste spokojen/a s přístupem lékařů k Vaší osobě?		2	0	2	0	2
2	Byl/a jste spokojen/a s přístupem zdravotních sester k Vaší osobě?		1	1	0	2	2
3	Byl/a jste spokojen/a s poskytnutými informacemi o svém zdrav. stavu a ordinovaných vyšetřeních?		2	2	0	1	1
4	Byl/a jste spokojen/a s kvalitou jídla?	2	1	1	1	0	1
5	Byl/a jste spokojen/a s vybavením pracoviště, které jste navštívila?	1	1	3	1	0	0
6	Byl/a jste spokojen/a s čistotou (úklidem) v naší nemocnici?	1	1	2	2	0	0
7	Chtěl/a byste v případě potřeby být léčena opět v naší nemocnici?	0	1	0	2	0	3
		4 = 9 %	26 = 62 %			12 = 29 %	

Tabulka 14: Průzkum web 2022

### Závěr:

Při hodnocení web dotazníku, bylo použito stejné hodnocení jako u dotazníků písemných. Opět jsme použili algoritmus vyhodnocení – známky 1, 2 a 3 jako spokojenost, známka 4 a 5 jako nespokojenost s poskytovanými službami.

Ve web dotazníkovém šetření docházíme k těmto výsledkům: v průměru 62 % respondentů bylo s poskytnutou péčí velmi spokojeno, spokojeno, nebo spíše spokojeno a 29 % spíše nespokojeno nebo nespokojeno, 10 % otázek nebylo zodpovězeno.

Ve dvou případech byla doplněna slovní vyjádření – 1x nespokojenost se sestrami (k pacientům se chovají jak „k dobytku“), 1x nespokojenost pro odmítnutí z důvodu údajné spádové oblasti.

**Tabulka porovnání spokojenosti a nespokojenosti u jednotlivých způsobů šetření a sledovaném období:**

Rok:	Velmi spokojeno, spíše spokojeno		Spíše nespokojeno, nespokojeno, (známka 4,5)	
	Písemná forma	Web	Písemná forma	Web
2015	100 %	neprováděno	0 %	neprováděno
2016	95 %	neprováděno	5 %	neprováděno
2017	93 %	neprováděno	7 %	neprováděno
2018	94 %	65 %	6 %	35 %
2019	98 %	83 %	2 %	17 %
2020	93 %	65 %	7 %	35 %
2021	100 %	51 %	0 %	29 %
2022	84 %	62 %	16 %	29 %

Při porovnání výsledků webu s písemným šetřením na lůžkových oddělení je znatelné, že klienti svou nespokojenost více vyjadřují na webových stránkách, kde je zaručena naprostá anonymita.

## **VÝSLEDKY DOTAZNÍKOVÝCH ŠETŘENÍ 2022**

V roce 2022 byl sběr dat pro dotazníková šetření ještě specifický a část roku byla ještě významně ovlivněna trváním pandemie Covid-19. Na lůžkových odděleních byly po celý rok 2022 zakázány nebo omezeny návštěvy. Na všech odděleních byl zaveden bariérový ošetřovatelský provoz k zajištění minimalizace šíření nákazy Covid a tato skutečnost omezila během podstatné části roku i provádění dotazníkových šetření. Pacientům bylo doporučeno vyjádření spokojenosti formou Webového dotazníku.

### **DOTAZNÍK SPOKOJENOSTI – WEB**

V roce 2022 jsme již pátým rokem získávali vyplněné dotazníky i z webových stránek nemocnice.

Dle záznamů byl dotazník doposud otevřen 554x, z toho 494 v předešlých letech, to znamená že v roce 2022 byl dotazník otevřen 60x. Z toho bylo odesláno 7 dotazníků, z nichž byl 1 zcela nevyplněný. Použitelných pro zpracování bylo tudíž pouze 6 dotazníků.

Ve web dotazníkovém šetření docházíme k výsledku, že v průměru bylo 62 % respondentů s poskytnutou péčí velmi spokojeno, spokojeno, nebo spíše spokojeno a 29 % spíše nespokojeno nebo nespokojeno, 9 % otázek nebylo zodpovězeno.

Ve dvou případech byla doplněna slovní vyjádření – 1x nespokojenost s prací sester, jedenkrát pro odmítnutí z důvodu údajné spádové oblasti.

Při hodnocení web dotazníku, bylo použito stejné hodnocení jako u dotazníků písemných.

## **DOTAZNÍK SPOKOJENOSTI – ambulantní péče**

V ambulantním traktu jsme získali 28 dotazníků, které byly použitelné pro dotazníkové šetření. Pacienti hodnotily pracoviště interní a cévní ambulance, diabetologickou ambulanci, chirurgickou ambulanci, pohotovost, RTG a rehabilitaci.

Otázky s odpověďmi 1,2,3 byly v hodnocení zařazeny jako kladné hodnocení. Odpovědi hodnocené body 4 a 5 byly zařazeny jako záporné hodnocení.

**Kožní, kardiologická ambulance a GEA** neměla v roce 2022 žádné hodnocení.

**Interní a cévní ambulanci** hodnotilo 6 respondentů. V 100 % bylo na otázky kladné hodnocení. Možnost slovního vyjádření využili 2 respondenti, 2x bylo pochvalné sdělení k poskytované péči, 1x připomínka k chybějícímu papíru na toaletách.

**Chirurgickou ambulanci** hodnotili 5 respondentů. 67 % bylo kladné hodnocení, 33% záporné hodnocení. Možnost slovního vyjádření využili 3 respondenti, 2x písemné vyjádření nespokojenosti s péčí lékaře, 1x připomínka k parkování.

**LSPP** hodnotili 3 pacienti. 83 % respondentů bylo s péčí spokojeno, 17 % nespokojeno.

**Rehabilitaci** hodnotilo 5 respondentů. V 97 % bylo hodnocení spokojenosti, v 3 % byla vyjádřena nespokojenost.

Ve dvou případech pacienti slovním hodnocením vyjádřili 1x písemné vyjádření spokojenosti s poskytnutou péčí, 1x kritika toalety.

**RTG pracoviště** hodnotili 5 pacienti. 86 % pacientů vyjádřilo spokojenost se službami, 17% nespokojenost.

V 1 případě využili možnost slovního vyjádření spokojenosti s poskytnutou péčí. V jednom dotazníku byla připomínka na nevhodné chování RTG asistentky.

**Diabetologická ambulance** byla hodnocena 4 pacienty. Ve 100 % případů byla vyjádřena v dotaznících spokojenost.

Připomínky: 1x pochvala, 1x připomínka k vybavenosti WC.

## **DOTAZNÍK SPOKOJENOSTI – lůžková péče**

Na interním lůžkovém oddělení i oddělení následné péče bylo dotazníkové šetření po část roku ovlivněno pokračujícími epidemiologickými opatřeními. Bariérový ošetřovatelský provoz významně omezoval pohyb pacientů po oddělení, většina pacientů dodržovala zásady izolace. Na pracovišti NLP je vzhledem k zdravotnímu stavu klientů prováděno šetření za přispění příbuzných pacienta. Z důvodů značného omezení nebo zákazu návštěv bylo dotazníkové šetření písemnou formou hodně omezené a uskutečňovalo se převážně formou ústního pohovoru vrchní a staniční sestry s pacientem a případným následným řešením připomínky.

a. Do dotazníkového šetření se na lůžkových odděleních zapojilo pouze 25 hospitalizovaných pacientů.

b.

V dotazníku opět pacienti zaškrtovali číslo, které nejlépe označuje míru jejich spokojenosti:

1= velmi spokojen/a

2= spokojen/a

3= v podstatě spokojen/a

4= spíše nespokojen/a

5= nespokojen/a

Při vyhodnocování průzkumu jsme použili algoritmus vyhodnocení – známky 1, 2 a 3 jako spokojenost, známka 4 a 5 jako nespokojenost s poskytovanými službami.

V roce **2015** byla ve 100 % u hospitalizovaných pacientů vyjádřena spokojenost.

V roce **2016** byla v 95 % vyjádřena spokojenost s poskytovanou péčí.

V roce **2017** byla v 93 % vyjádřena spokojenost s poskytovanou péčí.

V roce **2018** byla v 96 % vyjádřena spokojenost s poskytnutou péčí a 4 % klientů vyjádřilo nespokojenost.

V roce **2019** byla v 98 % vyjádřena spokojenost s poskytnutou péčí a 2 % klientů vyjádřilo nespokojenost.

V roce **2020** byla v 93 % vyjádřena spokojenost s poskytnutou péčí a 7 % klientů vyjádřilo nespokojenost.

V roce **2021** byla v 100 % vyjádřena spokojenost s poskytnutou péčí a 0 % klientů vyjádřilo nespokojenost.

V roce **2022** byla v 84 % vyjádřena spokojenost s poskytnutou péčí a v 16 % klienti vyjádřili nespokojenost

### **DOTAZNÍK SPOKOJENOSTI ZAMĚSTNANCE**

V roce 2022 dotazníkové šetření mezi zaměstnanci proběhlo formou zjišťování míry stupně vyhoření v oboru zdravotní sestra u lůžka.

Počet expedovaných dotazníků byl 50. Vyplněných dotazníků se vrátilo 19. Z toho se u žádného nenašla nevyplněná položka, tudíž všechny byly zařazeny do vyhodnocování. Jednalo se o standardizovaný dotazník.

**EE** = Emocionální vyčerpání - emotional exhaustion

**DP** = Depersonalizace – depersonalisation - ztráta úcty k druhým lidem jako k lidským bytostem

**PA** = Osobní uspokojení - personal accomplishment

#### **Stupeň emocionálního vyčerpání EE**

Nízký 0 - 16

Mírný 17 - 26

Vysoký 27 a více: jedná se o vyhoření

Průměr **EE: 6,10**

#### **Stupeň depersonalizace DP**

Nízký 0 - 6

Mírný 7 - 12

Vysoký 13 a více: jedná se o vyhoření

Průměr **DP: 11,05**

### **Stupeň osobního uspokojení PA**

Vysoký 39 a více

Mírný 38 - 32 průměrná hodnota

Nízký 31 – 0 – jedná se o vyhoření

Průměr **PA: 5,06**

Ve výsledku vychází sestry ve sféře emocionální vyčerpání velmi dobře. Avšak již v druhé části, kdy se otázky týkaly depersonalizace, již jde vidět nárůst náchylnosti k syndromu vyhoření. Nejhuře však dopadl výzkum v otázce osobního uspokojení. Zde vyšlo, že jsou sestry vyhořelé. Samozřejmě je třeba poukázat na to, že péče o nemocné je velice vyčerpávající, jak fyzicky, tak i psychicky. Zda je to způsobené prací, či aktuálními problémy, můžeme pouze spekulovat. Je třeba brát v potaz i to, že dotazník vyplnilo pouze 19 respondentů z celkového počtu 50 sester pracujících u lůžka.

### **DOTAZNÍK SPOKOJENOSTI ZÁKAZNÍKA (lékaře)**

Laboratoř spolupracuje se zákazníkem-lékaři nemocnice i praktickými lékaři od preanalytické fáze vyšetření (pokyny pro odběr biologického materiálu, transport vzorků) až po interpretaci výsledků laboratorních vyšetření. Spokojenost uživatelů s poskytovanou službou sleduje dotazováním, a to formou telefonickou, osobním jednáním, nebo formou vyplňováním dotazníku. Při běžné komunikaci se zákazníky (telefonický kontakt a osobní jednání pracovníka svozového vozidla) neprojevil v roce 2018 žádný z nich nespokojenost se službami laboratoře.

### **Závěr:**

Šetření spokojenosti zákazníka probíhá v Nemocnici Hustopeče, p.o. v různých rovinách. Kombinují se různé způsoby získávání hodnocení poskytovaných služeb. Dotazníková šetření, osobní kontakt se zákazníkem, názory na poskytované služby, náměty ke zlepšení a připomínky od pacientů a příbuzných předložené jakoukoliv formou. Všechny tyto podněty slouží jako podklad v procesu zvyšování kvality poskytovaných služeb.

### **Vzdělávací a osvětové akce pro laickou veřejnost a jiná veřejně prospěšná činnost**

Naše nemocnice v současnosti neprovádí jakékoli akce pro laickou veřejnost. Dochází pouze k proškolení rodinných příslušníků pacientů oddělení následné péče tak, aby byly schopni se sami o své příbuzné postarat v domácích podmínkách.

### **Informace o LPS**

Informace k poskytované péči v rámci LPS jsou uvedeny v [Tabulce 7](#) tohoto dokumentu.

### **Ošetřování cizinců**

**Počet cizinců ošetřených v roce 2022 v členění dle jejich státní příslušnosti:**

Cizinci - Nemocnice Hustopeče, p.o., 2022		
země původu	počet ošetřených osob	Náklady na péči v Kč
Slovensko	32	65 657,91 Kč
Ukrajina	11	11 278,00 Kč
Rumunsko	7	12 265,32 Kč
Německo	4	6 748,56 Kč
Polsko	2	1 368,00 Kč
Vietnam	1	464,00 Kč
Švédsko	1	2 067,00 Kč
Maďarsko	1	841,00 Kč
Lucembursko	1	536,00 Kč
Velká Británie	1	325,00 Kč
Itálie	1	257,04 Kč
<b>celkem</b>	<b>62</b>	<b>101 807,83 Kč</b>

Tabulka 15: Přehled ošetřených cizinců v roce 2022

### I.3. OŠETŘOVATELSKÁ PÉČE

#### a) Kvalita lůžek

Počet lůžek v nemocnici: 119, z toho:

- Interní oddělení – 25 lůžek
- Oddělení následné péče – 94 lůžek

Lůžka byla pořízena v roce 2000 (50 lůžek), 2005 (45 lůžek), v roce 2016 (10 lůžek) a v roce 2018 (30 lůžek).

Z celkového počtu 119 je 119 lůžek elektricky polohovatelných.

Vzhledem k frekvenci využití lůžek a době jejich pořízení, by bylo vhodné provést výměnu matrací u všech 94 lůžek a minimálně 10 lůžek s antidekubitními matracemi.

#### a) Výskyt dekubitů

Sledování výskytu dekubitů, rok 2022:

měsíc	Přijetí pacientů	Z toho v riziku	Přijetí s dekubitem	Pac. s dekub. vytvořeným u nás	Celkem pac. s dekubitem/měsíc	Počet vyhojených dekubitů	Lokalizace						Stupeň postižení tkání			
							hlava	trup	sacrál	trochant	HKK	DKK	1	2	3	4
1)	117	36	11	1	12	0	0	1	10	3	0	6	1	7	12	0
2)	93	58	8	2	17	0	0	3	12	4	0	10	3	7	17	2
3)	119	65	11	2	19	4	0	2	14	6	0	8	2	8	15	5
4)	94	40	17	4	22	2	0	1	18	6	0	11	6	10	19	3
5)	99	42	9	3	20	2	0	0	17	3	0	8	1	10	13	4
6)	92	31	4	1	7	0	0	0	6	2	0	3	0	1	7	3
7)	100	43	7	2	14	0	0	0	9	6	0	7	1	7	11	3
8)	100	43	14	2	19	2	0	0	20	4	0	8	4	6	17	5



9)	101	42	9	5	18	0	0	0	17	6	0	2	3	10	8	4
10)	101	38	2	1	10	3	0	0	10	4	0	1	1	3	6	5
11)	89	30	2	4	9	0	0	0	7	2	0	2	1	3	4	3
12)	86	34	3	4	11	1	0	0	8	1	0	2	0	5	5	1
<b>celkem</b>	<b>1191</b>	<b>502</b>	<b>97</b>	<b>31</b>	<b>178</b>	<b>14</b>	<b>0</b>	<b>7</b>	<b>148</b>	<b>47</b>	<b>0</b>	<b>68</b>	<b>23</b>	<b>77</b>	<b>121</b>	<b>38</b>

Tabulka 16: Přehled výskytu dekubitů, 2022

### Meziroční porovnání sledovaných období výskytu dekubitů:

Rok	Počet přijatých pacientů	Počet pacientů v riziku	Celkový počet pacientů s dekubitem/rok	Počet pac. přijatých s dekubitem	Počet pac. s dekubitem vytvořeným u nás	Počet pacientů s vyhojeným dekubitem	% pacientů s dek. vytvořeným u nás z celkového počtu hospitalizovaných.
2008			272	98	174	32	nesledováno
2009			228	81	147	bez udání	nesledováno
2010			240	112	128	bez udání	nesledováno
2011			205	60	145	32	6,6 %, u nás vytvořených 4,8 %
2012			278	128	150	31	8 %, u nás vytvořených 4,3 %
2013	2918	291	156	93	63	7	5,3 %, u nás vytvořených 2,2 %
2014	1449	451	104	84	20	22	12,3 %, u nás vytvořených 1,4 %
2015	1553	527	129	89	40	21	8,3 %, u nás vytvořených 2,5 %
2016	1561	628	164	141	23	14	10,5 %, u nás vytvořených 1,5 %
2017	1474	541	134	100	34	22	9,1 %, u nás vytvořených 2,3 %
2018	1270	490	112	89	23	25	8,8 %, u nás vytvořených 1,8 %
2019	1338	535	138	103	35	22	10,3 % pac s dek. a 2,6 % vytvořeným u nás
2020	1215	549	131	94	37	29	10,8 % pac. s dek, a 3% vytvořených u nás
2021	1041	459	82	61	21	24	7,9 % pac. s dek, a 2,3% vytvořených u nás
2022	1191	502	128	97	31	14	10,7 % pac. s dek, a 2,6% vytvořených u nás

Tabulka 17: Meziroční porovnání výskytu dekubitů

### Preventivní opatření navržená pro rok 2022: nesplněno

V rámci přetrvávající nepříznivé ekonomické situace nedošlo k plánované výměně lůžkových matrací u nejstarších lůžek na OOP (cca 50-70 ks). Realizace akce byla přesunuta do plánu

investic na další období. Její realizace bude vzhledem k celkovému objemu investice záviset na možnostech získání dotačního titulu z fondu např. MZ, EU, příp. zřizovatele.

### **Shrnutí:**

V roce 2022 bylo v nemocnici Hustopeče zaznamenáno celkem 128 dekubitů. Z tohoto počtu bylo 97 dekubitů přijato z jiných zařízeních či z domu a 31 dekubitů bylo vytvořeno v našem zařízení.

Ze všech hospitalizovaných pacientů bylo identifikováno riziko vzniku dekubitu u 43% hospitalizovaných pacientů. To znamená, že z celkového počtu hospitalizovaných pacientů byl bezmála každý 2 pacient s rizikem vzniku dekubitu. Dekubit byl identifikován cca u každého čtvrtého z těchto rizikových pacientů. Ale pouze u každého 17 pacienta v riziku, byl dekubit vytvořen u nás.

Z celkového počtu hospitalizovaných pacientů, byl zdravotní stav komplikován dekubitem u 10,7 % pacientů a v našem zařízení bylo dekubitů vytvořeno 2,6 % z celkového počtu hospitalizovaných pacientů. Tento výsledek je v porovnání s minulými s malými výkyvy srovnatelný.

Z celkového počtu 97 chronických ran a dekubitů se 14 defektů podařilo vyhojit.

Nejčastějším místem výskytu ran byla oblast sakrální, následovaly dolní končetiny a poslední oblast trochanteru. Nejčastější místa výskytu dekubitů zůstávají neměnná.

Po stabilizaci struktury nemocnice a s průběžným přijímáním preventivních opatření se výskyt dekubitů od roku 2013 v Nemocnici Hustopeče podařilo stabilizovat a výsledky sledování vykazují s menšími výkyvy stabilizaci počtu dekubitů vznikajících v naší nemocnici.

Cílem vedení nemocnice je neustále zkvalitňovat poskytování zdravotní péče, jejíž nedílnou součástí je i ošetrovatelská péče. Výskyt dekubitů vzniklých v zařízení, přímo úměrně koresponduje s kvalitou poskytované ošetrovatelské péče.

### **Návrh na přijetí preventivních opatření na rok 2023:**

Dokončení výměny lůžkových matrací u všech lůžek (94 ks), nákup nových lůžek s antidekubitními matracemi (cca 10 lůžek)

#### **b) Prevence dekubitů**

Pro sledování výskytu a léčbu chronických ran a dekubitů je v nemocnici vytvořen tým, který se zabývá řešením této problematiky. Tým je tvořen lékařem – chirurgem a vrchní sestrou Oddělení následné lůžkové péče, která má specializaci pro ošetřování chronických ran a dekubitů.

Při vstupní anamnéze se podle měřicího testu zjišťuje a eviduje riziko vzniku dekubitu u přijímaných pacientů. Sledují se pacienti přijímaní s dekubitem, místo výskytu dekubitu,

stupeň poškození kůže a další parametry. Údaje se zaznamenávají a pravidelně vyhodnocují na měsíčních poradách vedoucích NLZP.

Sledování výskytu dekubitů provádíme v Nemocnici Hustopeče od roku 2007. Pro posouzení kvality poskytované ošetrovatelské péče je velmi důležité číslo o počtech dekubitů vzniklých v našem zařízení.

V roce 2007 tj. na počátcích monitorování dekubitů a vzniku týmu pro léčbu chronických ran a dekubitů bylo v naší nemocnici evidováno 174 dekubitů vzniklých v našem zařízení, v roce 2021 v naší nemocnici vzniklo 31 dekubitů, přičemž ostatní sledované ukazatele (např. počty hospitalizovaných pac., počet pac. v riziku...) zůstávají na obdobných hodnotách.

Získané údaje slouží jako podklad pro stanovování a přijímání preventivních opatření.

Pacientům s rizikem dekubitu nebo již vzniklým dekubitem je poskytována náležitá zdravotní i ošetrovatelská péče. Pozornost věnujeme nejenom druhu používaných speciálních zdravotnických prostředků, sledujeme a zaznamenáváme četnosti polohování, rehabilitačních intervencí, ale i používání aktivních či pasivních polohovacích a antidekubitních pomůcek.

Polohovací a kardiacká křesla a dále nakoupená lůžková oddělení drobné antidekubitní pomůcky typu podkládacích polohovacích hadů, polštářů a podobně.

### c) Použití ošetrovatelských standardů v praxi

Ošetrovatelská péče je v nemocnici poskytována dle vypracovaných SOP a směrnic, které byly vytvořeny týmem pracovníků zaměřených na kvalitu ošetrovatelské péče. Tyto dokumenty jsou pravidelně aktualizovány a schvalovány při certifikacích dle ČSN EN ISO 9001:2016.

### d) Výskyt nozokomiálních nákaz v roce 2022

V roce 2022 bylo v nemocnici Hustopeče na oddělení interny a ošetrovatelské péče hlášeno 6 nozokomiálních nákaz.

**Hodnocení počtu zaznamenaných nozokomiálních nákaz ve sledovaném období 2012 až 2022:**

Rok	2012	2013	2014	2015	2016	2017	2018	2019	2020	2021	2022	celkem
Počet NN celkem	21	5	1	-	6	9	9	8	9	7	6	81
Infekce močová	1	1	-	-	2	2	3	4	3	5	1	22
Inf. dých. cest	8	-	-	-	2	7	1	2	2	2	1	26
Inf. krev. řečiště	1	-	1	-	-	-	-	-	-	-	-	2
Inf. v místě chir. výkonu	-	1	-	-	-	-	-	-	-	-	-	1

Inf. zažívacího traktu	7	-	-	-	1	-	4	2	-	-	1	<b>15</b>
Infekce jiná	4	3	-	-	1	-	1	-	4	-	3	<b>16</b>

Tabulka 18: Nozokomiální nákazy – porovnání v letech 2012–2022

V roce 2022 bylo v nemocnici provedeno 6 hlášení výskytu nozokomiální nákazy.

Všech 6 hlášení bylo z oddělení NLP, které disponuje 94 lůžky.

Za celé sledované období dvanácti let, s výjimkou roku 2012, se počet nahlášených výskytů NN pohybuje přibližně ve stejných číslech

V roce 2022 bylo z hlášených NN:

- 1x infekce dýchacích cest,
- 1x inf. močová,
- 1x střevní infekce,
- 1x infekce kůže,
- 1x infekce dekubitu,
- 1x blíže nespecifikovaná infekce, označená jako jiná.

Ve 100 % infekcí byla nasazena ATB léčba, buďto celková nebo lokální.

Ve 100 % nebyla NN důvodem k prodloužení hospitalizace pacienta.

Rok 2022 byl pro zdravotnická zařízení i celou společnost rokem doznívající pandemie Covid-19. Potvrzené positivity na Covid-19 nebyly zahrnuty do běžně sledovaných nozokomiálních nákaz, protože nebylo možné určit, zda došlo k nakažení pacienta ve zdravotnickém zařízení, nebo byla nákaza zavlečena zvenčí.

### **Plnění opatření přijatých k předcházení příčin vzniku NN v roce 2022:**

Výskyt nozokomiálních nákaz sledujeme v Nemocnici Hustopeče od roku 2011.

Opatření pro rok 2022 byla zvolena tak, aby řešila nejpalčivější problém současnosti – to je zvládnutí epidemické situace při pandemii Covid-19. Důsledně byly dodržovány pokyny k provádění jak karanténních, tak i izolačních opatření.

Po celou dobu pandemie jsme věnovali maximální úsilí také očkování jak pacientů, tak i zdravotnického personálu, abychom minimalizovali riziko nákazy v nemocnici.

### **Shrnutí:**

Výskyt nemocničních nákaz je jednou z nejčastějších komplikací základního onemocnění, s nímž pacient do ZZ přišel. Komplikace nemocniční nákazou nejenom zvyšuje náklady na poskytovanou péči, ale v neposlední míře, dle své závažnosti, ohrožuje zdraví či život pacienta.

Znalosti o druhu nejčastěji se vyskytujících NN umožňují zdravotníkům přijímat nápravná a preventivní opatření směřující ke snížení výskytu těchto hospitalizačních komplikací.

#### **Návrh opatření pro rok 2023:**

Intenzivní působení na lékaře k objektivnímu hlášení výskytu nemocničních nákaz v Nemocnici Hustopeče.

#### **e) Zajištění bezpečnosti**

Nemocnice Hustopeče dlouhodobě dbá na bezpečnost pacientů i svých zaměstnanců. Areál nemocnice je v současné době v průběhu rekonstrukce – demolice budovy bývalé kotelny (do roku 2020 výjezdová základna ZZS JmK) a také rekonstrukce vnitroareálové kanalizace. Tyto skutečnosti významně snižují uzavřenost areálu, a proto je nezbytný systém monitoringu vně i uvnitř budov s použitím kamerového systému, který byl v roce 2022 rozšířen o další 2 kamery, do roku 2023 se plánuje další rozšíření kamerového systému zejména k zajištění bezpečnosti majetku. Bezpečnost vnitro areálového bloku také pomáhá zajišťovat zřízený systém závor při vjezdu do nemocnice.

Bezpečnost poskytované zdravotní péče je zajištěna plněním vyhlášky 102/2012 Sb. O hodnocení kvality a bezpečí lůžkové péče.

V souladu s uvedenou vyhláškou nemocnice sleduje a vyhodnocuje nežádoucí události, sleduje a vyhodnocuje spokojenost pacientů, využívá doporučené diagnostické, léčebné a ošetrovatelské standardy, dbá na dodržování práv pacientů, má stanovené standardy pro vedení zdravotnické dokumentace, postupy pro zacházení s léčivými přípravky a prostředky. V rámci prevence záměny jsou používány doporučené identifikační náramky u pacientů, v rámci prevence pádů-je hodnoceno riziko pádu, u rizikových pacientů přijímáme preventivní opatření (nízké lůžko, osvětlení, zvonek, vhodná obuv, držáky na hole, časté kontroly rizikových pacientů zdravotnickým personálem atd.) a je prováděna edukace pacientů i rodinných příslušníků. V rámci bezpečnosti pacientů na lůžkových odděleních ošetrovatelské péče jsou na jednotlivé stanice znemožněny nekontrolované příchody návštěv.

#### **f) Vzdělávání zaměstnanců**

Nemocnice dbá o profesní vzdělávání svých zaměstnanců.

Každoročně je zpracovaný a vyhodnocovaný krátkodobý plán vzdělávání. Tento plán je předložený řediteli nemocnice ke schválení a dle tohoto plánu jsou pracovníci vysíláni na vzdělávací akce. V průběhu roku je možné požádat o dodatečné schválení neplánované akce, která po zhodnocení přínosnosti pro nemocnici může být dodatečně schválena, případně může být vyslán zaměstnanec na dodatečně schválenou akci dle nabídky vzdělávacích institucí.

Každé pracoviště zpracovává a provádí plán seminářů a provozních porad, na kterých jsou předneseny připravené krátké semináře s odbornou tematikou vhodnou pro jednotlivá pracoviště.

Nemocnice pořádá dle možností celoustavní semináře v rámci celoživotního vzdělávání lékařů a NLZP.

**Vzdělávání pracovníků Nemocnice Hustopeče, p.o. bylo v první polovině roku 2022, ještě významně ovlivněno probíhající pandemií Covid-19. I v průběhu tohoto roku byly některé vzdělávací akce pořadatelem zrušeny, část vzdělávacích akcí proběhla v on-line podobě.**

V roce 2022 bylo plánováno 12 vzdělávacích aktivit zaměstnanců. 10 plánovaných vzdělávacích akcí bylo realizováno dle schváleného „Plánu vzdělávacích akcí pro rok 2022“.

Kurzu všeobecný sanitář se zaměstnanci nezúčastnily z důvodu nevhodného termínu akce (zaplacené dovolené) a z důvodu dlouhodobé nemoci účastníka.

Dále se zaměstnanci zúčastnili 6 vzdělávacích akcí, které nebyly plánované, avšak účast na nich vyplynula z provozních potřeb nemocnice. Tyto byly dodatečně schválené vedením nemocnice, které vyhodnotilo jejich uskutečnění pro provoz Nemocnice Hustopeče, p.o. jako nezbytné anebo pro provoz přínosné.

#### Plánované vzdělávací akce:

Název akce	Datum	Pracoviště	Jméno	Cena	Hodnocení
Ústavní seminář s odbornou tematikou – Novinky v enterální výživě pacientů	1. pololetí	celoustavní seminář			Přínosné
Kurz všeobecný sanitář	2022	Následná péče	2 zaměstnanci NLP	6 000/osobu	Neproběhlo
Školení řidičů	1pololetí	Hosp. tech. úsek	údržba	1500	Proběhlo
Vzdělávací akce s tematikou péče o geriatrické pacienty	2022	Následná péče	Vš.S., Pr. sestra	nestanovena	Proběhlo přínosné
Ústavní seminář s odbornou tematikou – KPR	5,13,21. 9.2022	celoustavní seminář		nestanovena	Proběhlo přínosné
Kongres v rámci interního a diabetologického oboru	2022	NLP+ Diab.a.	Mudr. Prim.Suská	nestanovena	Přínosné
Dokončení Bc studia v oboru ošetrovatelství	2022	INT. ODD.	Kristýna CHARVátová	nestanovena	Probíhá

Příprava k atestaci v interním oboru	2020	Interní odd	MUDr. Simos Alekozoglou	nestanovena	Probíhá
Kurz rehabilitačního ošetřovatelství	2022	Následná péče, RHB pracoviště	Pregrtová, Křížová, Fialová, Hrdá, Sedláčková	nestanovena	Proběhlo přínosné
Kongres internistický a kardiologický	2022	Následná péče	MUDr. Muselová	nestanovena	Proběhlo
Seminář Společnost privátních gynekologů	2022	Následná péče	MUDr. Nazarčuk	nestanovena	Neproběhlo
Dny ambulantní chirurgie	Duben 2022	Chirurgická ambulance	MUDr. Kovář	nestanovena	Proběhlo, přínosné

Tabulka 19: Přehled plánovaných vzdělávacích akcí v roce 2022

### Dodatečně schválené vzdělávací akce:

Název akce	Datum	Pracoviště	Jméno	Hodnocení
Kurz Paliativa pro sestry	Červen-září 2022	NLP	Mgr. Pohanková, Bc. Mátlová, Bc.Hromková, Bc. Trávníková	Přínosné
Břeclavské paliativní odpoledne	16.10.2022	NLP, INT.ODD.	Korábová, Veverková	Přínosné
Kurz SM systém	Prosinec 2022	RHB	Bc. Lindnerová	Přínosné
Kurz Paliativa pro sestry	Prosinec 2022	NLP, INT.Odd.	Sedláčková, Zemánková, Filásková, Straka	Přínosný
Školení inventarizace majetku a závazků v p.o.	Prosinec 2022	administrativa	Nováková	Přínosný
XXI konference sociál. zdrav. pracovníků	Listopad 2022	Sociální prac.	Staffová	Přínosný

Tabulka 20: Přehled dalších vzdělávacích akcí v roce 2022

### g) Výskyt nežádoucích událostí

V roce 2022 jsme na základě pokynu Ústavu zdravotnických informací a statistiky ČR pokračovali v novém monitorování výskytu nežádoucích událostí v Nemocnici Hustopeče, p.o.

Bylo používáno nové hlášení Nežádoucích událostí (NU) s rozšířenými oblastmi výskytu a druhu nežádoucích událostí. Do souhrnu Nežádoucích událostí byly dle doporučení zahrnuty i



oblasti, které jsme dříve nesledovali, případně sledovali odděleně. Dosavadní systém a monitorace mimořádných událostí jsme zcela opustili a užívali systém nový.

Z výše uvedeného důvodu lze výsledky za rok 2022 porovnat pouze s rokem 2019, 2020 a 2021. S léty předcházejícími porovnávat nelze, protože spektrum událostí a způsob záznamu jsou vzájemně nekompatibilní.

**V roce 2022 jsme zaznamenali celkem 277 hlášení Nežádoucích událostí.**

**Oblast výskytu a druh nežádoucích událostí:**

115	Pád		2	Transfuze/krevní deriváty
	bez následků	80	0	Dieta/výživa
	s ošetřením na pracovišti	21	0	Medicínální plyny
	s RTG + chir. ambulance	14	0	Medicínské přístroje/vybavení
	fraktura	0	2	Chování osob
			0	
128	Dekubitus		7	Nehody a neočekávaná zranění
1	Klinická administrativa		0	Technické problémy
3	Klinický výkon		0	Zdroje/management organizace
0	Dokumentace		1	Jiné/náhlé úmrtí, ztráta osobních věcí
0	Medikace			

Tabulka 21: Výskyt nežádoucích událostí, 2022

**Procentuální vyjádření zastoupení jednotlivých NU:**

- Dekubitus- 46%
- Pád- 41%
- Chování osob-7%
- Nehody a neočekávaná zranění-3%
- Klinický výkon- 1%
- Transfuzní deriváty – 1%
- Klinická administrativa- 0,5%
- Jiné-0,5%

**Nejvyšší zastoupení ve sledovaném spektru NU měly v roce 2022 dekubity a to 46 %:**

- Dekubity vzniklé v Nemocnici Hustopeče-31 tj. 11% ze všech NU
- Dekubity přijaté z jiných zařízení- 97 tj.-35% ze všech NU

Při monitorování dekubitů jsme sledovali počet dekubitů vzniklých v naší nemocnici a dekubity přijaté z jiných zařízení. Dekubity se dají považovat za jednu z nejzávažnějších komplikací zdravotního stavu a počet vytvořených dekubitů odráží kvalitu poskytované ošetrovatelské péče.

**Pády byly dále vyhodnocovány podle závažnosti a následků:**

- 80 pádů tj. 63 % z celkového počtu nemělo žádný následek.

- 21 pádů tj. 16 % z celkového počtu pádů bylo typu oděrky – ošetřeno na pracovišti
- 14 pádů tj. 11 % z celkového počtu pádů bylo ošetřeno formou kontroly na RTG a chirurgické ambulanci

Při pádech nebyla zaznamenána žádná komplikace typu fraktury

#### **Chování osob:**

- 20 nežádoucích událostí zařazených do chování osob bylo rozděleny na:
  - 10x agresivní chování pacienta,
  - 2x svévolné opuštění oddělení,
  - 3x kouření na oddělení pacientem,
  - 2x nedodržování léčebného režimu,
  - 2x zcizení věcí (1x pacientem, 1x zaměstnancem),
  - 1x pokus o vniknutí cizí osobou na uzavřené pracoviště.

#### **Nehody a zranění:**

- 7x nehoda a zranění bylo:
  - 1x píchnutí o injekční jehlu,
  - 1x zaklínění nohy pacienta v lůžku,
  - 1x tržná rána na bérce při přesunu pacienta z křesla na lůžko,
  - 1x neúmyslný úder hrazdou do hlavy sestry,
  - 1x roztržení kůže hřbetu ruky pacienta – neví kde,
  - 1x aspirace pacienta při konzumaci většího sousta,
  - 1x vytvoření defektu kůže při ošetřování bérce.

#### **Klinický výkon**

- 3x záměna pacienta
  - 1x záměna pacienta při RTG snímkování,
  - 2x záměna pacientů se stejným příjmením při odběru krve.

#### **Transfuzní deriváty**

- 2x NU při podání transfuzních derivátů
  - 1x nesrovnalosti v RČ. Pacienta a na výsledkovém listu TP,
  - 1x akutní zhoršení stavu pacienta, převod TP lékařem kontraindikován, likvidace rozmraženého TP.

### Klinická administrativa

- Založení překladové zpráva do Zdr. dokumentace jiného pacienta, předání této dokumentace příbuzným jiného pacienta.

### Jiné

- 1x dodatečné nahlášení ztráty řetízku ze žlutého kovu při převlékání pacienta v kabině RTG pracoviště.

### **Tabulka meziročního porovnání Nežádoucích událostí platná od 1.1.2019:**

Rok		2019	2020	2021	2022
Typ nežádoucí události					
1)	Pád	Celk. 126	104	68	115
	bez následku	81	67	46	80
	s ošetřením na pracovišti	12	13	11	21
	s RTG + chir. ambulance	33	24	11	14
	fraktura	0	0	0	0
2)	Dekubitus	138	131	82	128
3)	Klinická administrativa	0	0	0	1
4)	Klinický výkon	0	0	2	3
5)	Dokumentace	0	0	0	0
6)	Medikace	0	0	0	0
7)	Transfuze/krevní deriváty	0	0	0	2
8)	Dieta/výživa	0	0	0	0
9)	Medicínální plyny	0	0	0	0
10)	Medicínské přístroje/vybavení	0	1	0	0
11)	Chování osob	12	17	15	20
12)	Nehody a neočekávaná zranění	4	1	3	7
13)	Technické problémy	1	1	0	0
14)	Zdroje/management organizace	0	0	0	0
15)	jiné-vypsat	5	1	3	1
<b>Celkem NU za rok</b>		<b>286</b>	<b>256</b>	<b>173</b>	<b>277</b>

Tabulka 22: Přehled mimořádných událostí, 2019–2021

Sledování a monitoring výskytu nežádoucích událostí v Nemocnici Hustopeče je prováděn v souladu s doporučením ÚZISu a podléhá pravidelnému ročnímu celonárodnímu hlášení.

## h) Data z jednotlivých oddělení:

### A) Vedení oddělení



### Interní Oddělení

Primář MUDr. Josef Morava

↓  
Vrchní sestra: Marta Veverková

### B) Personální změny na pracovištích

Personální změna na pracovištích v roce 2022. Ve sledovaném období nedošlo ke změnám ve vedení jednotlivých pracovišť.

Vedení pracovních týmů je vytvářeno plánovitě, jednotliví pracovníci jsou s předstihem připravováni na vedoucí pozice, čímž je zabezpečena stabilita pracovního týmu a nízká fluktuace.

V případě personálních změn pracovníků na nevedoucích pozicích probíhalo vždy průběžně, doposud se vždy podařilo odcházející zaměstnance nahradit tak, aby nemocnice v plné míře splňovala vyhlášku č. 99/2012 Sb. O požadavcích na minimální personální zabezpečení zdravotních služeb

### C) Vzdělávání

V roce 2022 se našim zaměstnancům nepodařilo dokončit žádné vzdělání zvyšující jejich kvalifikaci, studia stále probíhají.

### D) Nově pořízené přístroje

V roce 2022 byl v rámci rozvoje nemocnice zvolena prioritně nákup **zákrokového stolu** pro urologickou ambulanci, který z kvalitní prováděná vyšetření a nutné zákroky.

Dalším zakoupeným přístrojem byla **odsávačka** pro interní lůžkové oddělení.

V roce 2022 se bohužel nepodařilo realizovat větší nákupy potřebných přístrojů, a to z důvodu plánovaného pořízení zdravotnických přístrojů až ve výši 35.000 tis. Kč, které chtělo vedení nemocnice pořídit z plánovaného fondu IROP. V listopadu došlo k vypsání výzvy fondu IROP, ale bohužel naše nemocnice nakonec nebyla oprávněným žadatelem dle podmínek tohoto

programu. Situaci s fondy stále sledujeme a věříme, že nám nákup nových přístrojů podaří realizovat v roce 2023.

### **E) Přehled nejčastějších diagnóz**

#### Nejčastější diagnózy u hospitalizovaných pacientů INTERNÍHO ODDĚLENÍ:

- 1) Nezařaditelné (mj. Covid-19)
- 2) Srdeční selhání
- 3) Infekce ledvin a močových cest
- 4) Konzervativní léčba problémů se zády
- 5) Akutní infarkt myokardu
- 6) Hypertenze
- 7) Městnavé selhání srdce
- 8) Kolaps
- 9) Dušnost, dyspnoe
- 10) Chronická obstruktivní plicní nemoc
- 11) Plicní embolie, pneumonie
- 12) Cévní onemocnění mozku
- 13) Bolesti na hrudi
- 14) Poruchy srdečního rytmu
- 15) Kompenzace diabetu

#### Nejčastější diagnózy ODDĚLENÍ NÁSLEDNÉ LŮŽKOVÉ PÉČE:

- 1) Cévní onemocnění mozku
- 2) Demence
- 3) Chronická ischemická choroba srdce
- 4) Rekonvalescence po léčbě zlomeniny
- 5) Městnavé selhání srdce
- 6) Organické duševní poruchy a mentální retardace
- 7) Hypertenze
- 8) Pneumonie
- 9) Mozková ateroskleróza
- 10) Následky CMP
- 11) Diabetes mellitus s komplikacemi

### **I.4. PROVOZNÍ ČINNOSTI**

Nemocnice zajišťuje základní provozní činnosti samostatně (údržba, úklid, vrátnice, telefonní ústředna, sklad MTZ, stravovací provoz). Likvidace komunálního a nebezpečného odpadu a praní prádla jsou zajišťovány dodavatelsky.

Likvidaci odpadů zajišťuje společnost MEGAWASTE spol. s r.o. a Nemocnicí Znojmo, Spalovna HOVAL SCHIESTL – spalovna nemocničního odpadu.

Praní prádla, resp. komplexní servis prádla zajišťuje společnost CHRIŠTOF, spol. s r.o. V průběhu roku 2020 proběhlo výběrové řízení společností CEJIZA, s.r.o. pro všechny zapojené nemocnice Jihomoravského kraje, jejímž vybraným dodavatelem pro zajištění komplexního servisu prádla se stala společnost CHRIŠTOF, spol. s r.o., pro Nemocnici Hustopeče tedy

z pohledu dodavatele nenastala žádná změna. Změnou ovšem je vysoutěžené kvalitnější prádlo, co do procentuálního podílu bavlny u zaměstnaneckého prádla. V roce 2021 došlo ke kompletní obnově zaměstnaneckého prádla s vyšším podílem bavlny tak, jak upravovala smlouva mezi CHRÍŠTOF, spol. s r.o. a Nemocnicí Hustopeče, p.o. Nové zaměstnanecké prádlo velmi zvýšilo komfort pracovníků a také snížilo případné dermatitidy v letním období. Pacientské prádlo bylo a stále je ve vyšším standardu, co do podílu bavlny. V roce 2022 spolupráce se společností CHRÍŠTOF pokračovala a kvalita nově vysoutěženého prádla je kladně hodnocena zaměstnanci nemocnice.

#### Stravování a praní prádla – rok 2022:

rok 2022			
Praní prádla			dodavatelsky
rok	Celkové náklady	Kč	3 046 609,00 Kč
	Vyprané množství	kg	199 102
	Náklady na vyprání 1 kg prádla	Kč	15,30 Kč
	Roční kapacita prádelny (pouze ve vlastní režii)	kg	xxx
Stravování			ve vlastní režii
rok	Náklady na stravu pacientů		
	Celkové náklady (potraviny + režie)	Kč	7 963 229,46 Kč
	Počet celodenních stravovacích jednotek	ks	31 988
	Celkové náklady na poskytnutí celodenní stravy pro 1 pacienta	Kč	248,94 Kč
	z toho cena potravin	Kč	114,13 Kč
	Roční kapacita provozu - celodenní stravování (jen vl. zařízení)	ks	
	Náklady na obědy pro zaměstnance		
	Celkové náklady na obědy	Kč	2 146 356,02 Kč
	Počet obědů celkem (zaměstnanci + cizí)	ks	21 741
	Náklady na 1 oběd celkem	Kč	98,72 Kč
	z toho cena potravin	Kč	42,88 Kč
	Roční kapacita provozu – pouze obědy (u vlastních zařízení)	ks	25 000

Tabulka 23: Přehled – praní prádla / stravování v roce 2022

### I.5. TECHNICKÉ ČINNOSTI

#### a) Nově pořízená technika

Celý rok 2022 ovlivnila problematika s nárůstem nákladů na veškeré pořizované prostředky a zejména enormní nárůst nákladů na energie. Vedení nemocnice tak nemohlo realizovat veškeré plánované investice potřebné pro nastavený rozvoj nemocnice, která v minulých letech trpěla nedostatkem obnovy vybavení ve všech oblastech činnosti a provozu, i tak se Nemocnicí Hustopeče, p.o. za většinového přispění zřizovatele Jihomoravského kraje podařilo pořídit následující novou techniku pro lepší zajištění chodu provozu:

- Oprava podlahy ve stravovacím provozu – havarijní stav,
- Oprava podlahy na oddělení následné lůžkové péče – havarijní stav,

- Pořízení 4ks stravovacích vozíků (z daru Města Hustopeče),
- Zákrokový stůl – urologická ambulance,
- Demolice komínu – havarijní stav.

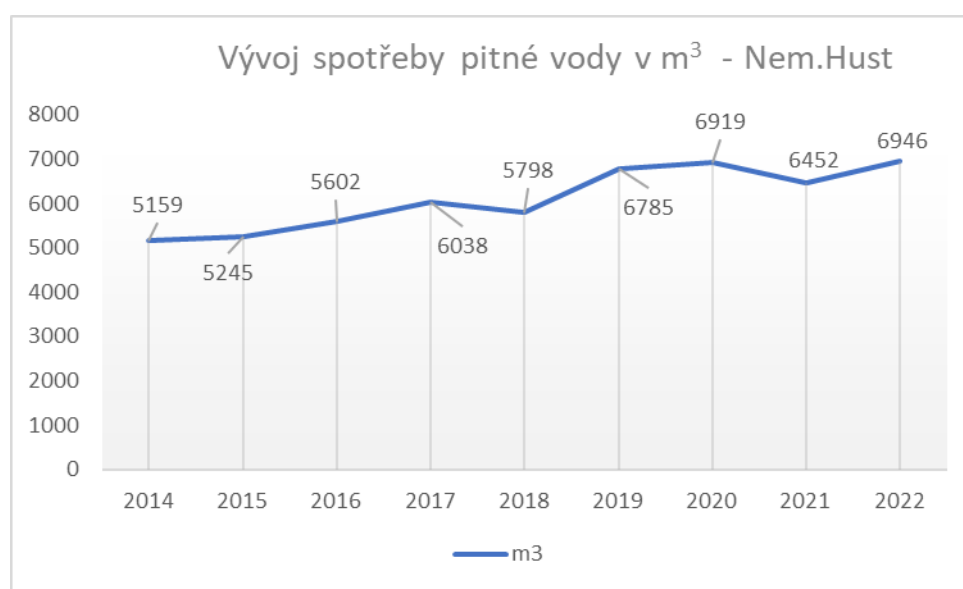
## b) Energetika a odpadové hospodářství

### 1) Pitná voda

#### Vývoj spotřeby pitné vody a nákladů Nemocnice Hustopeče, p.o.:

	2014	2015	2016	2017	2018	2019	2020	2021	2022
<b>m3</b>	5159	5245	5602	6038	5798	6785	6919	6452	6946
<b>Kč/rok</b>	505 083 Kč	578 211 Kč	623 155 Kč	688 451 Kč	666 147 Kč	829 721 Kč	808 566 Kč	792 402 Kč	898 396 Kč

Tabulka 24: Spotřeba pitné vody



Graf 1: Vývoj spotřeby pitné vody

V letech 2019 a 2020 docházelo skokově k nárůstu spotřeby pitné vody. Předpokládáme, že se jedná jednak o vyšší spotřebu na lůžkových odděleních, kde se daří zvyšovat využití lůžkového fondu, ale hlavní příčinou jsou četné havárie v kotelně, jež má být předmětem investiční akce na celkové energetické úspory nemocnice v roce 2023, samotná realizace opravy kotelny se plánuje v roce 2023.

### 2) Plyn

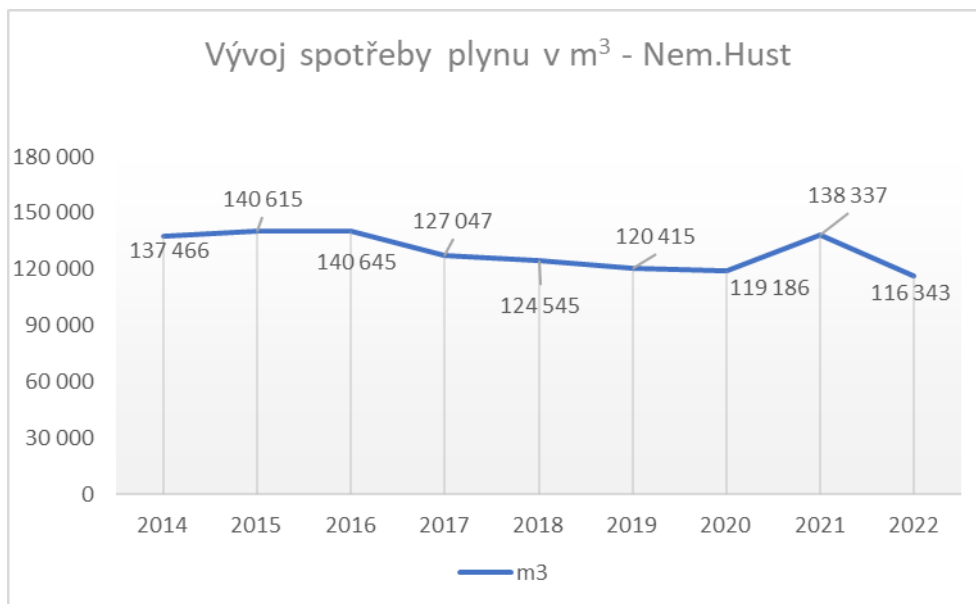
V oblasti spotřeby plynu nemocnice v roce 2022 pokračovala v nákupu zemního plynu prostřednictvím smlouvy s firmou CEJZA s.r.o., která zajišťuje dodavatele plynu opakovaným zadávacím řízením formou veřejné zakázky pro všechny příspěvkové organizace Jihomoravského kraje. Díky nestabilní situaci na trhu došlo v roce 2022 nárůstu nákladů na plyn o cca 230 % a to ačkoli se podařilo snížit množství spotřebovaného plynu.



## Vývoj spotřeby plynu a nákladů Nemocnice Hustopeče, p.o.:

	2014	2015	2016	2017	2018	2019	2020	2021	2022
<b>m<sup>3</sup></b>	137 466	140 615	140 645	127 047	124 545	120 415	119 186	138 337	116 343
<b>Kč/rok</b>	168 695 Kč	1 711 825 Kč	1 328 846 Kč	1 079 823 Kč	1 206 373 Kč	1 499 517 Kč	1 321 703 Kč	993 277 Kč	2 321 775 Kč

Tabulka 25: Spotřeba plynu



Graf 2: Vývoj spotřeby plynu

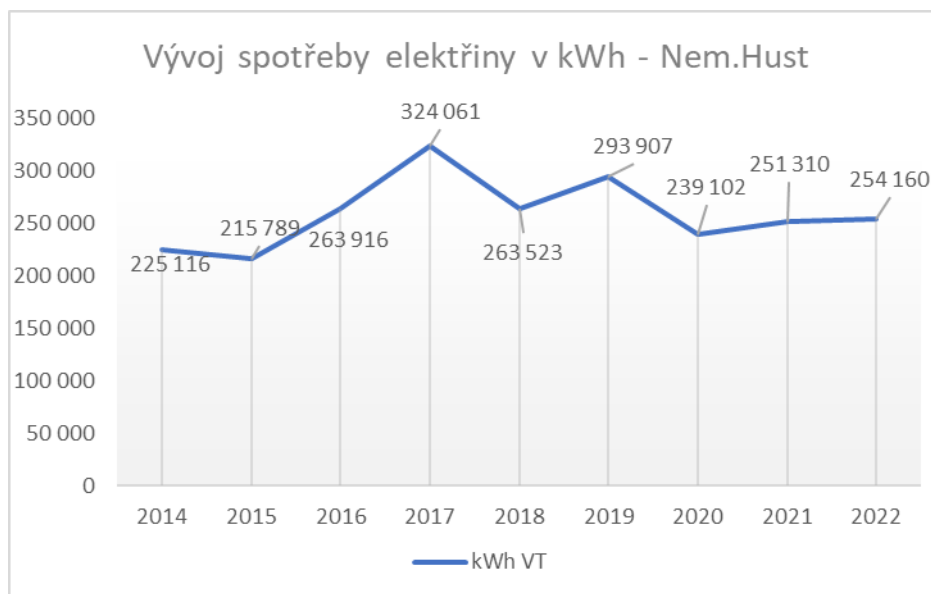
### 3) Elektrická energie

V oblasti spotřeby elektrické energie nemocnice v roce 2022 pokračovala v nákupu elektrické energie prostřednictvím smlouvy s firmou CEJIZA s.r.o., která zajišťuje dodavatele elektřiny opakovaným zadávacím řízením formou veřejné zakázky pro všechny příspěvkové organizace Jihomoravského kraje. Díky nestabilní situaci na trhu došlo v roce 2022 k nárůstu nákladů na elektřinu o cca 145 % a to při zachování téměř stejného spotřebovaného množství elektrické energie .

## Vývoj spotřeby elektrické energie a celkových ročních nákladů Nemocnice Hustopeče, p.o.

	2014	2015	2016	2017	2018	2019	2020	2021	2022
<b>kWh VT</b>	225 116	215 789	263 916	324 061	263 523	293 907	239 102	251 310	254 160
<b>Kč/rok</b>	824 398 Kč	638 041 Kč	701 956 Kč	1 479 504 Kč	729 438 Kč	983 953 Kč	702 351 Kč	752 223 Kč	1 104 686 Kč

Tabulka 26: Spotřeba elektrické energie



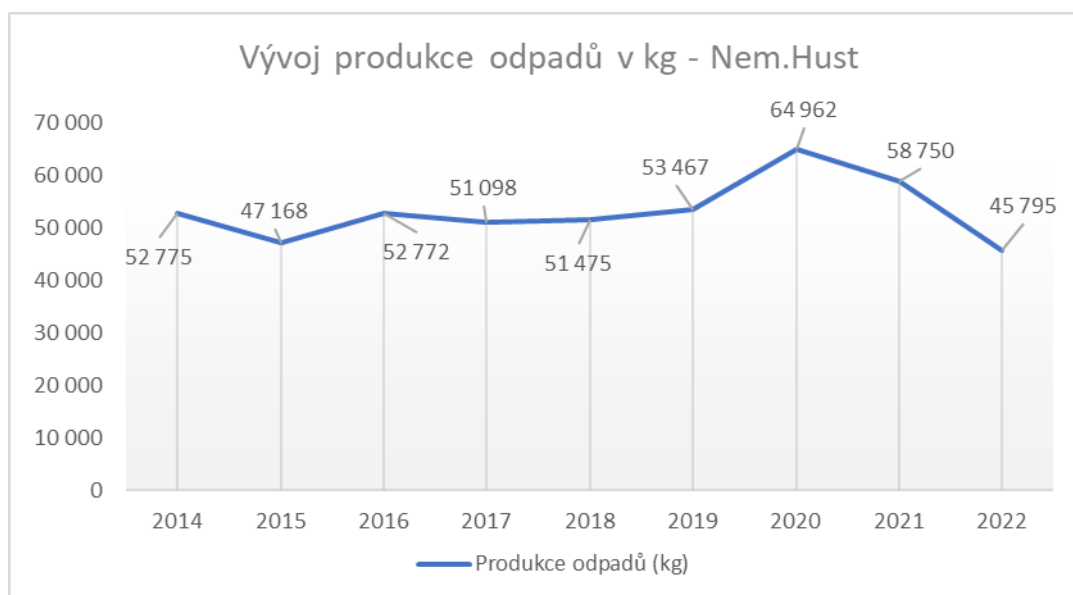
Graf 3: Vývoj spotřeby elektrické energie

#### 4) Odpadové hospodářství

##### Vývoj produkce odpadů a celkových ročních nákladů Nemocnice Hustopeče, p.o.:

	2014	2015	2016	2017	2018	2019	2020	2021	2022
<b>Produkce odpadů (kg)</b>	52 775	47 168	52 772	51 098	51 475	53 467	64 962	58 750	45 795
<b>Kč/rok</b>	171 693 Kč	147 370 Kč	167 487 Kč	169 017 Kč	162 990 Kč	180 767 Kč	225 414 Kč	262 166 Kč	288 677 Kč

Tabulka 27: Produkce odpadů



Graf 4: Vývoj produkce odpadů

Skokový nárůst viditelný mezi roky 2019 až 2021, který byl zapříčiněn nárůstem spotřeby zdravotnického materiálu a osobních ochranných pomůcek v souvislosti s pandemií Covid-19 se v roce 2021 opět lehce snížil i přes přetrvávající pandemii Covid-19. Ustálení produkce

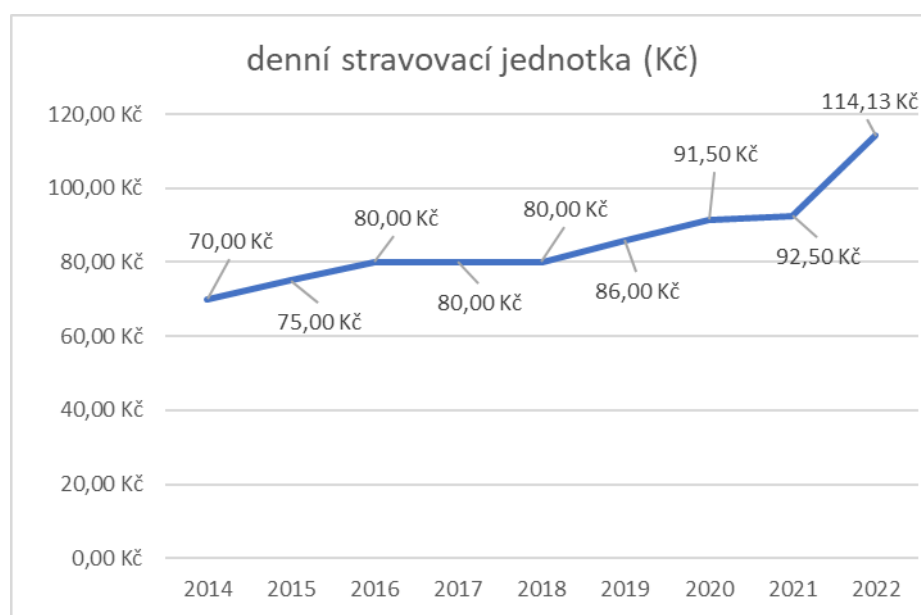
odpadů na hodnotě roku 2019 se nám v roce 2022 dokonce podařilo pokořit a produkce odpadů tak klesla i pod tuto hodnotu.

## 5) Stravovací provoz

	2014	2015	2016	2017	2018	2019	2020	2021	2022
<b>denní stravovací jednotka (Kč)</b>	70,00 Kč	75,00 Kč	80,00 Kč	80,00 Kč	80,00 Kč	86,00 Kč	91,50 Kč	92,50 Kč	114,13 Kč

Tabulka 28: Vývoj nákladů na stravovací provoz

### Vývoj nákladů na stravovací jednotku pacientů Nemocnice Hustopeče, p.o.:



Graf 5: Vývoj nákladů na stravovací jednotku v letech 2013-2022

Postupné navyšování nákladů viditelné z uvedeného grafu odpovídá průběžnému nárůstu cen potravin a mzdových nákladů v průběhu let minulých, skokový nárůst v roce 2022 odpovídá výši inflace v tomto roce.

## 6) Zpráva o činnosti na úseku BOZP a PO

V průběhu roku 2022 probíhaly dle harmonogramu všechny BTK zdravotních přístrojů a pravidelné roční kontroly a revize všech technických zařízení dle příslušných předpisů. Veškeré závady zjištěné kontrolami, byly ve stanovených lhůtách odstraněny.

V roce 2022 proběhla pravidelná školení BOZP a PO zaměstnanců dle stanoveného harmonogramu. Kontroly BOZP a PO ze strany smluvní organizace proběhly 25.5.2022, 18.8.2022 a 19.12.2022 (zjištěné nedostatky byly odstraněny), ze strany externích organizací pak v termínech 31.1.2022 (pravidelný dohled na pracovištích zaměstnavatele – smluvní lékař) a 20.6.2022 (Odborový svaz zdravotnictví a sociální péče). Dne 2.3.2022 bylo provedeno školení vedoucích zaměstnanců na BOZP.

Metodickou činnost, dozorovou činnost a zpracování dokumentace pro oblast BOZP a PO zajišťuje nadále společnost FIRE-STOP IČ: 25557742, která má pro tuto činnost všechna potřebná oprávnění.

V roce 2022 nebyl zaznamenán žádný pracovní úraz.

## II. PLNĚNÍ ÚKOLŮ V PERSONÁLNÍ OBLASTI

### Ostatní osobní náklady:

Ostatní osobní náklady (za rok 2022)	tis. Kč	fyzické osoby		přepočtené osoby	
		celkem	z toho s vlastními zaměstnanci	celkem	z toho s vlastními zaměstnanci
dohody o pracovní činnosti	7 007 Kč	49,0	19,0	11,0	4,7
dohody o provedení práce	2 430 Kč	67,0	19,0	4,5	1,2
vyplacené odstupné	0				

Tabulka 29: Ostatní osobní náklady

V rámci ostatních osobních nákladů zajišťujeme zástupy vlastních zaměstnanců v době dovolených a nemoci, dokrytí úvazků, dále vnitřní audit, garanta OKBH, v rámci ostatních osobních nákladů rovněž zajišťujeme LPS a ústavní pohotovost.

### Zdůvodnění navýšení či snížení počtu zaměstnanců:

U všech kategorií docházelo k přirozenému nárůstu a úbytku zaměstnanců a doplnění počtu na základě splnění vyhlášky o personálním obsazení.

### Zdůvodnění uzavřených dohod o pracích konaných mimo pracovní poměr:

Jsou uzavírány dohody s externími i vlastními zaměstnanci pro zajištění provozu jednotlivých úseků nemocnice:

- LSPP
- Ambulantní provoz – urologie, gastroenterologie, cévní ambulance
- ÚPS – interní oddělení

### Nárůst platů:

Na základě novelizace vyhlášek došlo v roce 2022 k navýšení platů ve dvou vlnách:

- od 01.01.2022 došlo k navýšení u zdravotníků dle NV č.531/2021 Sb.,
- od 01.09.2022 došlo k navýšení u nezdravotníků dle NV č.264/2022 Sb.

**Přehled personální oblasti Nemocnice Hustopeče za rok 2022:**

Zaměstnanci	Stav k 1. 1. 2022		Stav k 31. 12. 2022		Ø přepoč. počet v roce 2021	přepočt.počet prac. / příslušná třída <sup>1</sup>	Průměr ný stupeň	průměrný plat v Kč	nástupy		výstupy	
	fyzické osoby	přepočt. počet	fyzické osoby	přepočt. Počet					fyzické osoby	přepočt. počet	fyzické osoby	přepočt. počet
lékaři a zubní lékaři	17	12,60	18	12,30	12,57	0,60/11., 1,87/12. 1,40/13., 8,70/14.	10.	89.122, --	1	0,60	0	0,90
farmaceuti	1	0,80	1	0,80	0,80	0,80/13.	11.	62.769, --	0	0,00	0	0,00
všeob.sestry, porodní asistentky, (§5 a §6 z.č.96/2004 Sb.)	59	54,46	58	54,82	54,47	46,97/10. 7,50/11.	10.	46.610, --	4	3,36	3	3,00
ostat.zdrav.pracovníci nelékaři s odb. způsobilostí (§7-§21 z.č.96/2004 Sb.)	16	15,26	14	12,76	14,37	8,95/9. 3,42/10. 2,00/11.	8.	40.109, --	2	1,00	4	3,5
zdrav.pracovníci nelékaři s odb.a speciál. způsobilostí (§22-§28 z.č. 96/2004 Sb.)	9	8,00	8	7,10	7,61	0,68/10., 1,67/11. 4,46/12. 0,80/13.	9.	38.268, --	2	1,5	3	2,4
zdrav.prac.nelék.pod odb.dohledem nebo přímým vedením (§29 až §42 z.č. 96/2004 Sb.)	12	12,00	14	14,00	12,67	7,00/4., 1,00/5. 4,00/6., 0,67/7.	9.	30.873, --	2	2,00	0	0,00
jiní odb.prac.nelékaři s odb. způsobilostí (§43 z.č.96/2004Sb.)	2	2,00	2	2,00	2,00	1,00/10. 1,00/11.	9.	41.486, --	0	0,00	0	0,00
THP	12	10,60	13	11,40	11,31	1,20/7., 2,00/8. 3,00/9., 1,00/10. 0,91/11, 1,00/12 2,00/13., 0,20/14.	10.	44.993, --	1	1,00	0	0,20
dělníci a provozní pracovníci	40	39,75	38	38,00	40,63	24,06/2.-3. 5,33/4., 5,54/6. 5,70/7.	12.	23.078, --	9	9,00	11	10,75

Tabulka 30: Přehled personální oblasti

### III. PLNĚNÍ ÚKOLŮ V OBLASTI HOSPODAŘENÍ

#### Vývoj hospodaření v průběhu roku 2022

Téměř 90 % příjmů k pokrytí svých provozních nákladů získala nemocnice v roce 2022 od zdravotních pojišťoven za poskytnutou zdravotní péči. Akutní lůžková péče je hrazena na základě vykazování v systému DRG, následnou lůžkovou péči hradí pojišťovny paušálně v ceně ošetřovacího dne. Ambulantní péče je hrazena podle platné úhradové vyhlášky.

Smlouvy o poskytování a úhradě zdravotní péče byly uzavřeny s těmito zdravotními pojišťovnami:

- 1) 111 – Všeobecná zdravotní pojišťovna
- 2) 201 – Vojenská zdravotní pojišťovna
- 3) 205 – Česká průmyslová zdravotní pojišťovna
- 4) 207 – Oborová zdravotní pojišťovna
- 5) 211 – Zdravotní pojišťovna MV ČR
- 6) 213 – Revírní bratrská pokladna

Pojištěncům ostatních zdravotních pojišťoven je péče poskytnuta v případě neodkladného zdravotního stavu nebo za úhradu stanovenou úhradovou vyhláškou.

Aktiva netto stejně jako pasiva organizace byla k 31. 12. 2022 ve výši 130 483 486,28,-- Kč. Na straně pasiv činí vlastní zdroje krytí 95 157 421,58,-- Kč a cizí zdroje 35 326 064,70,-- Kč.

Stálá aktiva netto činí 77 790 093,10,-- Kč včetně nejvýznamnější položky dlouhodobého hmotného majetku netto 77 281 047,10,-- Kč.

Hodnota oběžného majetku byla k 31. 12. 2022 ve výši 52 693 393,18,-- Kč a ten byl zejména tvořen krátkodobými pohledávkami ve výši 14 524 857,41,-- Kč, které se meziročně zvýšily o 2.499tis. Kč a krátkodobým finančním majetkem ve výši 36 002 980,08,-- Kč

Na straně pasiv byly nejvýznamnější položkou v cizích zdrojích krátkodobé závazky ve výši 34.740tis. Kč. K 31. 12. 2022 byly vytvořeny dohadné položky pasivní ve výši 15.121tis. Kč. Tyto položky byly vytvořeny zejména jako očekávaná vratka za zdravotnickou péči, preskripci léčiv a PZT.

Nemocnice v roce 2022 hospodařila s kladným hospodářským výsledkem ve výši 354tis. Kč. Kladného hospodářského výsledku se podařilo dosáhnout díky provozní dotaci od zřizovatele ve výši 17.185tis. Kč. Výsledek vyúčtování zdravotní péče za rok 2021 od zdravotních pojišťoven nebylo tak příznivé, jak se očekávalo, a to zejména z důvodu poskytování zálohových kompenzací na řešení problémů s Covid-19 na oddělení následné lůžkové péče, kde v konečném vyúčtování naše oddělení nedosáhlo na celou výši kompenzací a byli jsme tedy nuceni nespotřebované prostředky ve výši téměř 4.300tis. Kč vrátit VZP. Také konečné vyúčtování akutní péče u pojišťovny VZP činilo pro naši nemocnici vratku ve výši 760tis. Kč. U pojišťoven OZP a ČPZP byla souhrnně také vyčíslena vratka souhrnně ve výši zhruba 1.200tis. Kč. Naproti tomu u VoZP nám bylo doúčtováno téměř 700tis. Kč a také u pojišťovny ZPMVČR nám bylo dodatečně doplaceno 570tis. Kč. Ačkoli se vedení nemocnice snažilo s pojišťovnami

jednat a některé položky se nemocnici podařilo obhájit a pojišťovnou byly doplacený na účet nemocnice, tak souhrnný účet vyúčtování zdravotních pojišťoven nebylo pro naši nemocnici příznivé.

V roce 2022 byla realizována opět řada provozních a investičních opatření, která mají za cíl dlouhodobě snížit ztrátu z provozu interního oddělení a souvisejících služeb. Nastavenými opatřeními a soustavnou činností se daří držet vyšší obložnost na interním oddělení, než bylo zvykem v předešlých letech. I když bylo dosaženo konkrétních výsledků, přetrvávala i v roce 2022 disproporce mezi výnosy od zdravotních pojišťoven a náklady na provoz, kterou bylo nutné vyrovnávat finančními prostředky od zřizovatele. Úplné vyřešení disproporce není ani v roce 2023 reálné, ačkoli předpokládáme nárůst výnosů od zdravotních pojišťoven díky zvýšení úhrad nastavené úhradovou vyhláškou pro rok 2022. Avšak oproti tomuto pozitivnímu trendu na straně výnosů, došlo a stále dochází k nárůstu provozních a osobních nákladů, jejichž dynamika je podstatně vyšší než nárůst na straně výnosů. Podaří-li se udržet vysokou obložnost na lůžcích následné lůžkové péče, bude to mít pro nemocnici velmi pozitivní vliv na straně výnosů a nemocnice bude schopna realizovat menší investiční akce z vlastních zdrojů. V roce 2022 se nám bohužel nepodařilo dosáhnout dostatečně vysoké obložnosti na následných lůžcích z důvodu nutnosti uzavírání částí oddělení a snižování její obložnosti v důsledku provést nutné opravy, havarijního stavu podlah, které nebylo již možné řešit jen částečnými opravami, ale bylo nutné provést komplexní opravu všech podlah, zejména na chodbách, kde probíhá také rehabilitace pacientů, zejména nácvik chůze a jiné motoriky. Nejvyšší podíl na nákladech nemocnice jsou osobní náklady (každoroční nárůst mzdových tarifů), tak jak tomu bylo i v předešlých letech. Každé zvýšení této nákladové položky přináší okamžitě problémy ve financování.

Nemocnice bude v roce 2023 realizovat úsporná opatření ve všech oblastech činnosti. Důležitým krokem pro zlepšení hospodaření je intenzivní jednání se zdravotními pojišťovnami, tak aby bylo uhrazeno maximum výkonů.

Energetické úspory by také měly mít pozitivní vliv na regulaci nepříznivého vývoje na trhu s energiemi. Energetické úspory by měly být započaty v realizaci v prvním kvartálu roku 2023 a jejich dokončení musí být ukončeno k 31.12.2023 z důvodu vázání na schválenou dotaci z programu Národního plánu obnovy. Po dlouhých třech letech příprava výběrového řízení byla v prosinci roku 2022 uzavřena smlouva se zaručeným výsledkem (EPC) se společností Amper Savings a.s., která má za sebou mnoho i větších projektů energetických úspor. Od realizace těchto úspor si slibujeme snížení nákladů na energie. Realizovány budou zejména tyto oblasti – obnova zdroje vytápění, zateplení obvodového pláště i střešní konstrukce, výměna IRC hlavic, venkovní zastínění, výměna světel, příprava a částečná realizace klimatizace, instalace FVE.

#### **Vlivy na hospodářský výsledek v roce 2022:**

- 1) Narůstající náklady na pořizování veškerého materiálu a zdravotnických prostředků,
- 2) Přetrvávající potřeba realizovat opravy a udržování majetku z důvodu dlouhodobého podfinancování této části,
- 3) Nárůst nákladů v oblasti mzdových prostředků,

- 4) Nedosažení předpokládané obložnosti na oddělení následné lůžkové péče z důvodu nutnosti postupného uzavírání částí oddělení pro provedení nutných oprav,
- 5) Enormní nárůst nákladů na energie.

Přehled o plnění rozpočtu obsahuje příloha č. 12

### III.1. VÝNOSY

V roce 2022 nemocnice zaúčtovala výnosy ve výši 161.878tis. Kč, z toho 159.683tis. Kč v rámci hlavní činnosti a 2.195tis. Kč v rámci doplňkové činnosti.

Hlavním zdrojem výnosů jsou platby zdravotních pojišťoven za poskytnutou zdravotní péči. Výše a způsob výpočtu úhrady byly dány Vyhláškou o stanovení hodnot bodu, výše úhrad zdravotní péče hrazené z veřejného zdravotního pojištění a regulačních omezení pro rok 2021, tzv. „úhradovou vyhláškou“ a současně kompenzační vyhláškou za pandemii Covid-19 pro rok 2021.

Největší objem zdravotní péče je dlouhodobě poskytován pojištěncům Všeobecné zdravotní pojišťovny, České průmyslové zdravotní pojišťovny a Zdravotní pojišťovny ministerstva vnitra ČR. Na úhradu akutní péče pojišťovny poskytují nemocnici měsíčně jednu dvanáctinu z předpokládané roční celkové úhrady. Výši skutečné úhrady včetně splnění všech regulačních mechanismů nám zdravotní pojišťovny vyúčtují ve druhé polovině následujícího roku. Protože pro tento výpočet ke konci účetního roku neznáme všechna potřebná data, tvoříme dohadné položky na očekávané doplatky či vratky výpočtem podle úhradové vyhlášky, popř. odborným odhadem. Následná péče je hrazena paušální platbou za vykázaný počet ošetřovacích dnů.

#### **Příspěvky zřizovatele Jihomoravského kraje:**

- 1) Účelově určený příspěvek určený na úhradu nákladů v rámci LPS celkem 2.541tis. Kč.
- 2) Provozní dotaci – neúčelově určený příspěvek ve výši 10.000tis. Kč (z toho 2.000tis. Kč na úhradu části zvýšení nákladů na energie).
- 3) Dotace na stabilizaci lékařského personálu (provozní příspěvek) – 1.000tis. Kč (500tis. Kč z roku 2021 a 500tis. Kč stanovený na rok 2022).

Objem vybraných regulačních poplatků za rok 2021 činil 218.161,00, -- Kč.



## Tržby od zdravotních pojišťoven v roce 2022:

Tržby za poskytnutou zdravotní péči od jednotlivých zdravotních pojišťoven v roce 20xx							
	VZP	ZPMV	OZP	VoZP	ČPZP	RBP	ZP ŠKODA
	111	211	207	201	205	213	209
akutní péče	43 990	6 403	2 205	2 444	11 044	195	7
následná péče	46 191	6 080	915	3 586	6 971	158	
<b>Celkem tržby od zdravotní pojišťovny</b>	<b>90 181</b>	<b>12 483</b>	<b>3 120</b>	<b>6 030</b>	<b>18 015</b>	<b>353</b>	<b>7</b>
regulace výkonů (doplatek) zvýšení tržeb							
regulace výkonů (krácení), snížení tržeb							
<b>Celkem tržby od zdravotních pojišťoven po regulaci</b>	<b>90 181</b>	<b>12 483</b>	<b>3 120</b>	<b>6 030</b>	<b>18 015</b>	<b>353</b>	<b>7</b>

Tabulka 31: Přehled tržeb od ZP, 2022 v tis. Kč

Přehled výnosů obsahuje příloha č. 15

## III.2. NÁKLADY

Celkové náklady roku 2022 dosáhly výše 161.524tis. Kč, kde na hlavní činnost připadají náklady ve výši 159.628tis. Kč a na doplňkovou činnost ve výši 1.896tis. Kč.

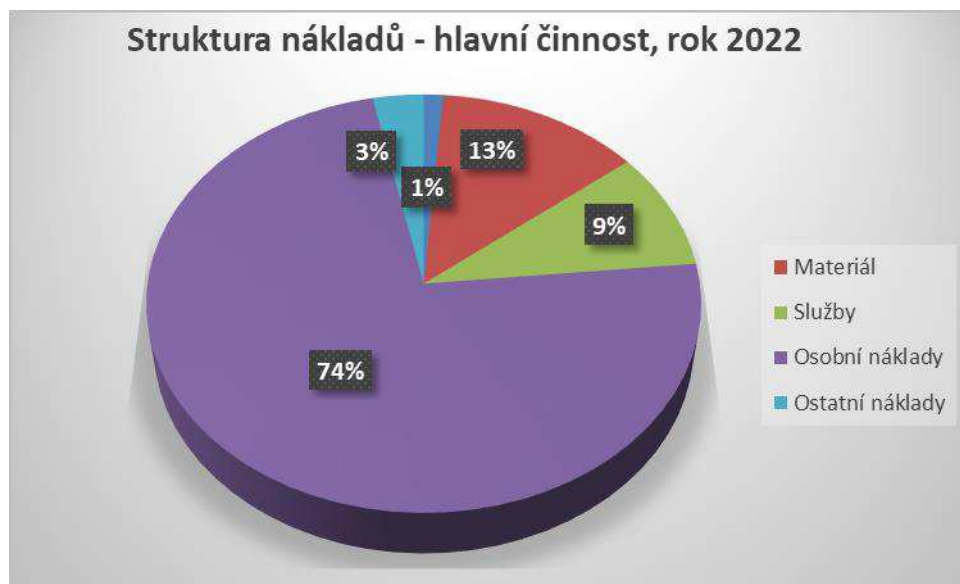
Struktura nákladů se oproti roku 2021 výrazně nezměnila:

- 1) Výrazně největší podíl na celkových nákladech nemocnice Hustopeče mají osobní náklady činí **74 %** celkových nákladů.
- 2) Objem materiálových nákladů a ostatních nákladů je závislý na počtu pacientů, kterým je péče v daném období poskytnuta. V roce 2022 došlo k navýšení nákladů na nákup materiálu v řádu 10 % oproti roku 2021 a to z důvodu všeobecného nárůstu cenové hladiny na trhu.
- 3) Objekty a technická infrastruktura nemocnice vyžadují vzhledem ke svému stáří a opotřebení značné náklady na údržbu.
- 4) V roce 2022 byla realizována řada udržovacích prací a investičních akcí s finanční podporou zřizovatele. [Bližší informace o investiční činnosti jsou v čl. III.6.](#)
- 5) Opakovaně byly využívány služby CEJIZY s.r.o. Lze konstatovat, že v oblasti nákupu je spolupráce s touto organizací velmi efektivní.

## Struktura nákladů (hlavní činnost) za rok 2022:

Náklady - hlavní činnost v tis. Kč		
	2021	2022
<b>Materiál</b>	19 470	21 088
<b>Služby</b>	9 532	14 805
<b>Osobní náklady</b>	125 413	118 491
<b>Ostatní náklady</b>	4 250	5 244
<b>Celkem</b>	<b>158 665</b>	<b>159 628</b>

Tabulka 32: Přehled nákladů za hlavní činnost (roky 2021 a 2022)



Graf 6: Struktura nákladů za hlavní činnost – rok 2022

Graf přehledně ukazuje strukturu jednotlivých skupin nákladů v procentuálním vyjádření za rok 2022.

### Seznam výběrových řízení:

1) Zakázky v rozsahu 100 tis. – 2 mil. Kč

a) VZMR do 500 tis. Kč bez DPH

- Svoz a likvidace odpadů,
- Zdravotnická dopravní služba,
- Zámkový stůl – urologická ambulance,
- Výkon funkce koordinátora BOZP,
- Výkon funkce technického dozoru investora,
- Renovace schodišť a zábradlí (renovace zábradlí, renovace kamenného schodiště, skleněné výplně).

b) VZMR nad 500 tis. Kč bez DPH

- Oprava podlahy ve stravovacím provozu – havarijní,
- Demolice komínu – havarijní (VZ započata v roce 2021, fakticky dokončeno v roce 2022).

2) Zakázky v rozsahu nad 1 mil. Kč

- Oprava podlah lůžkové odd. NLP – havarijní,
- Poskytování energetických služeb se zaručeným výsledkem (EPC) v Nemocnici Hustopeče (zástupce zadavatele).

**Veškeré zakázky jsou evidovány systémem E-ZAK, adresa zadavatele:**

[https://zakazky.krajbezkorupce.cz/profile\\_display\\_4668.html](https://zakazky.krajbezkorupce.cz/profile_display_4668.html)

Přehled nákladů obsahuje příloha č. 16

### **III.3. FINANČNÍ MAJETEK**

Nemocnice disponovala ke dni 31.12.2022 finančním majetkem v objemu 36.0030tis. Kč v tomto členění:

- 1) Běžný účet – 34.823tis. Kč
- 2) Běžný účet FKSP – 753tis. Kč (rozdíl mezi bankovním a účetním stavem FKSP je 61tis. Kč a tvoří rozdíl přidělu a čerpání za 12/2022).
- 3) Jiné běžné účty (depozit pacientů) – 272tis. Kč
- 4) Ceniny – 13,4tis. Kč
- 5) Pokladna důchodová – 49tis. Kč
- 6) Pokladna hlavní – 54tis. Kč
- 7) Pokladna měnička – 27tis. Kč
- 8) Pokladna – parkovací automat – 7tis. Kč
- 9) Pokladna – bankomat regulační poplatky – 4tis. Kč

### **III.4. POHLEDÁVKY A ZÁVAZKY**

#### **Pohledávky**

Celkový objem krátkodobých pohledávek z obchodního styku byl ke dni 31.12.2022 13.818tis. Kč. Po lhůtě splatnosti je 209tis. Kč, tj. 1,5 % krátkodobých pohledávek.

	Pohledávky z obchodního styku po lhůtě splatnosti						Pohledávky celkem *2)
	celkem	do 30 dnů	do 90dnů	do 180dnů	do 1 roku	nad 1 rok	
31.1.2022	278	25	10	47	196		13 328
28.2.2022	1 003	883	25	13	82		18 071
31.3.2022	118	17	2	10	89		16 681
30.4.2022	152	40	18	10	84		13 229
31.5.2022	248	135	17	7	89		13 888
30.6.2022	206	74	61	17	54		13 873
31.7.2022	309	138	103	17	51		14 217
31.8.2022	717	517	144	46	10		14 173
30.9.2022	362	102	227	6	27		15 002
31.10.2022	2 311	1 942	254	88	27		15 005
30.11.2022	2 556	259	2 047	233	17		16 381
31.12.2022	209	73	23	90	23		13 818

Tabulka 33: Přehled pohledávek z obchodního styku – rok 2022

### **Závazky**

Celkový objem krátkodobých závazků k 31.12.2022 činí 2.913tis. Kč. Po lhůtě splatnosti byly ke dni 31. 12. 2022 závazky ve výši 374tis. Kč, tj. 12,8 % krátkodobých závazků.

	Závazky z obchodního styku po lhůtě splatnosti						Závazky celkem *1)
	celkem	do 30 dnů	do 90dnů	do 180dnů	do 1 roku	nad 1 rok	
31.1.2022	16	15	0	1			2 890
28.2.2022	31	30			1		2 098
31.3.2022	74	73			1		2 934
30.4.2022	32	31			1		2 579
31.5.2022	1	1					2 371
30.6.2022	5	5					2 294
31.7.2022	14	14					1 971
31.8.2022	38	38					1 861
30.9.2022	16	16					2 171
31.10.2022	79	79					2 244
30.11.2022	66	66					4 272
31.12.2022	374	365	9				2 914

Tabulka 34: Přehled závazků z obchodního styku – rok 2022

Přehled pohledávek a závazků obsahuje příloha č. 17

### **Bankovní úvěr**

Nemocnice Hustopeče p.o. splácí dlouhodobý bankovní úvěr, který čerpala v minulých letech na investice pro zřízení jednodenní chirurgie, která již není provozována. Závazky vyplývající z bankovního úvěru byly na nemocnici převedeny od původního zřizovatele Města Hustopeče. Zůstatek k 31.12.2022 činil 586.192, -- Kč.

Nemocnice Hustopeče, p.o. také využívá možnosti čerpat kontokorentní úvěr u České spořitelny až do výše 17.000.000, - Kč. K 31.12.2022 tento úvěr nebyl čerpán.

### **III.5. DOTACE A PŘÍSPĚVKY**

V roce 2022 nemocnice obdržela dotace od zřizovatele na provoz LPS 2.541tis. Kč. Zřizovatel poskytl nemocnici příspěvek bez účelového určení ve výši 10.000tis. Kč, jako prostředek pro sanaci závazků, zejména k pokrytí navýšení mzdových nákladů vyplývajících z nařízení vlády a sanaci zvýšených nákladů na energie. JmK také poskytl účelově určený příspěvek na provoz – Stabilizace zdravotnického personálu ve výši 1.000tis. Kč (500tis. Kč převedeno z roku 2021 a 500tis. Kč nově stanoveno na rok 2022).

### **III.6. INVESTICE**

V roce 2022 jako největší úspěchem plánovaných investic je schválení dotace na realizaci energetických úspor v Nemocnici Hustopeče. Přípravné a administrativní práce trvali bezmála 2,5 roku. K našemu potěšení nám byla v měsíci červnu Rozhodnutím o poskytnutí finančních prostředků ze Státního fondu životního prostředí ČR v rámci Národního plánu obnovy přiznána dotace ve výši téměř 16.000tis. Kč. V prosinci 2022 došlo k podpisu smlouvy s generálním dodavatelem na tuto akci, která vzhledem k podmínkám čerpání dotace musí být fakticky realizována a dokončena do 31.12.2023. Realizace této investiční akce pokrývající také neuznatelné výdaje (ale nutné pro hospodárné řešení i návazných plánovaných investic) je zbývajícím dílem financována zřizovatelem nemocnice, Jihomoravským krajem.

**V roce 2022 byly realizovány následující investiční akce ze zdroje našeho zřizovatele – Jihomoravský kraj:**

- 1) Snížení energetické náročnosti hlavní budovy – příprava – ZU 1.600.000 Kč (schválen v minulých letech), celkové náklady 1.561.350,00 Kč (včetně částky 300 tis. Kč z programu EFEKT, vrácena zpět do rozpočtu JMK bude částka 338.750 Kč).
  - Dokončení a vyúčtování ZU proběhlo v 12/2022
  - V minulých letech čerpáno 200.000 Kč na energetický management, až v roce 2022 došlo k dokončení čerpání tohoto ZU, a to dokončením zpracování podkladů k podání žádosti o dotaci do Národního plánu obnovy (schválen) a také dokončení výběrového řízení na realizaci energetických úspor Nemocnice. Na tyto činnosti měla nemocnice svého zástupce zadavatele, tento ZU uzavřením smlouvy s dodavatelem energetických úspor ukončen a vyúčtován.
  - Nemocnici se podařilo čerpat částku 300.000 Kč z programu Ministerstva průmyslu a obchodu – program EFEKT na přípravu veřejné zakázky na realizaci úsporných opatření. Částka 300tis. Kč bude tedy vrácena do rozpočtu JMK.

**Dále byly realizovány následující akce z provozního účelově určeného příspěvku zřizovatele – Jihomoravský kraj:**

- 1) Demolice komínu – havarijní – ZU 800.000 Kč, celkové náklady 673.365,00,-- Kč vč. DPH (o částku 126.635 Kč snížen ZU na 12. zasedání ZJMK dne 28.04.2022)
  - Realizace proběhla v 01-02/2022
  - Demolice komínu byla realizována z důvodu špatného statického posudku, jehož výsledkem byl špatný stav konstrukce a hrozilo by v budoucnosti jeho nekontrolované zhoření a tím by mohlo dojít k újmě na majetku jak nemocnice, tak i třetích osob. Demolicí se nemocnici uvolnil prostor pro možnost vybudovat v budoucnosti odstavné plochy pro parkování či jiné potřeby nemocnice.
- 2) Renovace schodišť a zábradlí – ZU 1.000.000 Kč, celkové náklady 890.898,80,-- Kč vč. DPH (109.101,20,-- Kč bude vráceno zpět do rozpočtu JMK)
  - Realizace proběhla v 11-12/2022
  - Výměna skleněných výplní, mechanické čištění podstupnic, speciální ochranný postřik a částečná renovace zábradlí.
- 3) Oprava podlahy ve stravovacím provozu – havarijní – ZU 800.000 Kč, celkové náklady 812.170,15,-- Kč vč. DPH (12.170,15 Kč uhrazeno z rozpočtu nemocnice)
  - Realizace proběhla v 11-12/2022
  - Oprava podlahy v provozu kuchyně byla nutnou investicí z důvodu prolínání vody stávající podlahou do suterénu a také z důvodu hygienické údržby. Podlaha vykazovala devastující poškození, které bylo nutné opravit komplexním řešením.
- 4) Oprava podlah lůžkové odd. NLP – havarijní – ZU 2.000.000 Kč, celkové náklady 2.123.135,00,-- Kč vč. DPH (123.135,00 Kč uhrazeno z rozpočtu nemocnice)
  - Realizace proběhla v 10-12/2022
  - Oprava podlahy (zejména na chodbách) oddělení následné lůžkové péče z důvodu komplexního poškození podlah, které mělo vliv na pohyb pacientů, jež vedl k možnosti pádů apod.

**Investiční a účelově určené akce schválené a poskytnuté JmK v roce 2022 (nerealizované):**

- 1) Klimatizace – budovy A – ZU 2.500.000 Kč (ZU schválen pro rok 2022 – nerealizován, zrušen a zahrnut do realizace plánovaných energetických opatření)

- 2) Oprava vnitřních rozvodů TUV, odpadů a topení – ZU 1.500.000 Kč (ZU schválen pro rok 2022 – nerealizován, zrušen a opět schválen na rok 2023).

**Z účelově určeného daru programu MUŽI PROTI RAKOVINĚ bylo realizováno:**

- 1) Zákrokový stůl – 127.048,49,-- Kč (Muži proti rakovině darovali částku 115.553 Kč)
  - Realizace v 10/2022
  - Pořízení nového zákrokového stolu pro urologickou ambulanci ke zlepšení prováděných vyšetřovacích a léčebných procedur.

**Z daru Města Hustopeče bylo realizováno:**

- 1) Stravovací vozíky (4 ks) – celkové náklady vč. DPH 227.480 Kč (Město Hustopeče darovalo 200.000 Kč)
  - Realizace v 10/2022
  - Pořízení 4 ks nových stravovacích vozíků pro převoz stravy pacientům na oddělení.

**Schválené závazky financování zřizovatele – Jihomoravský kraj:**

- 1) Závazek financování na akci Nemocnice Hustopeče-energetická opatření (závazek financování z roku 2020 byl dne 22.9.2022 zasedáním ZJMK aktualizován dle aktuálního projektu a schváleného dotačního titulu), závazek financování na celkovou částku 66.615tis. Kč (z toho dotace z NPŽP ve výši 15.752tis. Kč), spolufinancování ze strany JmK ve výši 50.863tis. Kč.
- 2) Závazek financování na akci Kybernetická bezpečnost IS Nemocnice Hustopeče, p.o. byl schválen na ZJMK konaném dne 22.9.2022 v celkové výši 32 391 765,92 Kč. Jedná se prozatím o předběžné náklady na financování této akce, je předpokladem, že se částka bude v roce 2023 aktualizovat dle schválení dotace z IROP a aktualizovaného auditu kyberbezpečnosti nemocnice.

**Z vlastních zdrojů nemocnice byly v roce 2022 realizovány následující akce:**

- 1) Běžecový pás pro oddělení rehabilitace v hodnotě 19.800, -- Kč,
- 2) Tlakový holter v hodnotě 25.000, -- Kč
  - Pro ambulanci kardiologie,
- 3) Pořízení ICT zařízení (telefony, monitory, tiskárny, UPS apod.) – 103.000, -- Kč
  - Obnova a dovybavení pracovišť nemocnice,
- 4) Pořízení drobných zdravotnických pomůcek – 140.000, -- Kč
  - oxymetry, inhalátory, infuzní stojany, průtokoměry, odsávačka, lehátka apod.

- 5) Nástrojový stolek – nerez v hodnotě 10.000, -- Kč
  - Obnova vybavení gastro ambulance,
- 6) Víko na vozík pro převoz zemřelých v hodnotě 30.000, -- Kč
  - Obnova vybavení,
- 7) Škrabka brambor do provozu kuchyně v hodnotě 44.000, -- Kč
- 8) Kancelářský nábytek a další drobné vybavení ambulancí – celkem 300.000, -- Kč.
  - Obnova a dovybavení pracovišť nemocnice,
- 9) Doplnění kamerového systému v hodnotě 10.000, -- Kč
  - Zvýšení dohledu nad bezpečností majetku nemocnice.

#### IV. AUTOPROVOZ

##### Seznam vozidel:

- 1) Škoda Octavia, pozn. značka 1BM 9621 – referentské vozidlo
- 2) Volkswagen Caddy, pozn. značka 1BM 9622 – pro pracoviště údržby
- 3) Škoda Octavia, pozn. značka 2BH 2007 – svozové vozidlo, svoz a odvoz vzorků laboratoře, dovoz krve a léků

Stav vozového parku dokumentuje následující tabulka.

##### Stáří vozidel, počty ujetých kilometrů a spotřeba PHM k 31. 12. 2022:

Typ	RZ	rok výroby	ujeté km celkem	ujeté km za rok 2021	PHM	Spotřeba PHM za rok 2021 (l)	Průměrná spotřeba PHM (l/100 km)	odpisy
ŠKODA Octavia	2BH 2007	2019	128079	38746	D	2097,97	5,41	52 332 Kč
Volkswagen CADDY	1BM9622	2016	18450	5381	B	319,59	5,94	50 844 Kč
ŠKODA OCTAVIA	1BM 9621	2016	40580	4659	D	246,59	5,29	50 016 Kč

Tabulka 35: Přehled o stavu vozidel v roce 2022

#### V. PLNĚNÍ ÚKOLŮ V OBLASTI NAKLÁDÁNÍ S MAJETKEM

Stálá aktiva se za období od 1.1.2021 do 31.12.2021 zvýšila o 2.641tis. Kč. Nově byl pořízen dlouhodobý hmotný majetek za 1.400tis. Kč.

##### Stav dlouhodobého majetku za období 1.1.2022 – 31.12.2022:

		Rok 2022	
	účet	stav k 31.12.2022	
budovy	21	87 545 662,00 Kč	<b>z toho TZ budov</b> 0,00 Kč
DHM	22	41 395 448,00 Kč	<b>z toho nově zařazeno</b> 601 189,00 Kč
DDHM	28	12 814 738,53 Kč	<b>z toho nově zařazeno</b> 745 654,00 Kč
Pom.ev.	902	1 326 423,23 Kč	<b>z toho nově zařazeno</b> 52 953,00 Kč
	<b>CELKEM</b>	<b>143 082 271,76 Kč</b>	<b>1 399 796,00 Kč</b>

Tabulka 36: Stav dlouhodobého majetku v roce 2022



## Přehled přírůstků a úbytků od fyzické inventarizace majetku k 31. 12.2021 do 31.12.2022:

Přehled přírůstků a úbytků od fyzické inventarizace majetku k 31. 12.2021 do 31.12.2022				
Účet	Stav k 31.12.2021	Stav k 31.12.2022	Zařazení - TZ v roce 2022	Vyřazení v roce 2022
Pozemky 031	370 832,00 Kč	370 832,00 Kč	0,00 Kč	0,00 Kč
Software 013	1 558 125,00 Kč	1 568 920,00 Kč	10 795,00 Kč	0,00 Kč
Software 018	599 007,50 Kč	599 007,50 Kč	0,00 Kč	0,00 Kč
Stavby 021	87 592 791,00 Kč	87 545 662,00 Kč	0,00 Kč	47 129,00 Kč
DHM 022	42 602 367,00 Kč	41 395 448,00 Kč	601 189,00 Kč	1 808 108,00 Kč
DDHM 028	12 299 831,38 Kč	12 814 738,53 Kč	745 654,00 Kč	230 746,85 Kč
pom.ev. 902	1 333 438,22 Kč	1 326 423,23 Kč	52 953,00 Kč	59 967,90 Kč

Tabulka 37: Přehled úbytků a přírůstku majetku v roce 2021

### Seznam nájemních smluv:

- 1) Pekařství Jitka Pláteníková, na dobu neurčitou
- 2) MCS PLUS, spol. s r.o., umístění telekomunikační technologie
- 3) MESSER TECHNOLOGIES, s.r.o., pronájem zásobníků kapalného kyslíku, na dobu neurčitou
- 4) Město Hustopeče – pronájem gastro ambulance v budově Polikliniky, na dobu neurčitou

### Smlouva o umístění nápojových automatů:

- 1) DELIKOMAT s.r.o.

## VI. PŘEHLED O TVORBĚ A ČERPÁNÍ PENĚŽNÍCH FONDŮ

### Fond investiční

Nemocnice účetně vytvořila fond reprodukce majetku formou odpisů ve výši 4.261tis. Kč. Dary a příspěvky od jiných subjektů byly poskytnuty ve výši 416tis. Kč. V rámci úhrady investičních faktur z roku 2022 byl investiční fond čerpán v částce 2.732tis. Kč, a to na pořízení dlouhodobého majetku a na údržbu a opravy majetku. Zůstatek fondu k 31. 12. 2022 je 18.085tis. Kč.

## Fond investic je krytý finančními prostředky:

<b>Fond investic - porovnání finančních prostředků k 31.12.2022</b>	
Účet	Stav 31.12.2022
241 - běžné účty	34 816 408,52 Kč
245 - jiné běžné účty	271 630,94 Kč
261 - pokladna	141 624,00 Kč
263 - ceniny	13 400,00 Kč
cizí prostředky (y)	-586 192,00 Kč
<b>Součet (z)</b>	<b>34 656 871,46 Kč</b>
<b>Fond investic 416</b>	<b>18 084 688,61 Kč</b>

Tabulka 38: Propoččet krytí fondu investic

Součet (z) je vyšší než zůstatek fondu investic, není důvod pro účtování výsledkového snížení stavu fondu investic.

### Fond rezervní

Po schválení Zastupitelstvem Jihomoravského kraje byl ve prospěch rezervního fondu zaúčtován kladný hospodářský výsledek za rok 2021 ve výši 4.232tis. Kč. Vzhledem k tomu, že nemocnice má za rok 2022 rovněž kladný hospodářský výsledek, byly příjmy rezervního fondu ponechány na účtu. V průběhu roku 2017 byl rezervní fond účetně rozdělen na část tvořenou ze zlepšeného hospodářského výsledku a část tvořenou z ostatních titulů. Konečný stav první části k 31. 12. 2021 je 26.575tis. Kč, stav druhé části je 3.320tis. Kč.

### Fond odměn

Fond odměn byl v roce 2022 tvořen přidělem ze zlepšeného výsledku hospodaření ve výši 200tis. Kč, což je i konečným zůstatkem na účtu.

### FKSP

Fond kulturních a sociálních potřeb je tvořen a čerpán v souladu s platnou vyhláškou. Rozpočet, který je sestavován začátkem roku spolu s ekonomickým rozpočtem, je během roku rovnoměrně dodržován jak na straně tvorby, tak i na straně čerpání. V roce 2022 došlo opět k projednání rozpočtu s Odborovým svazem a po odsouhlasení bylo hospodařeno dle nastaveného rozpočtu pro rok 2022. Pro rok 2022 byl nastaven příspěvek na čerpání dovolené ve výši 7.000 Kč a také byl taxativně vymezen příspěvek na kulturu a sport ve výši 500 Kč, vše stanoveno jako jednorázový roční příspěvek z fondu FKSP. Ke konci roku došlo k dohodě s Odborovou organizací k úhradě potřeb pro zlepšení pracovního prostředí zaměstnanců ve výši cca 250tis. Kč, což nám umožňoval rozpočet fondu FKSP. Zůstatek fondu kulturních a sociálních je krytý finančními prostředky na účtu. Konečný zůstatek FKSP ke dni 31.12.2022 je 692tis. Kč.

## **VII. INFORMACE O VÝSLEDKU INVENTARIZACE MAJETKU A ZÁVAZKŮ**

Průběh, organizace a zabezpečení inventarizace majetku a závazků se řídil vyhláškou 270/2010 Sb., o inventarizaci. Termíny inventarizací byly stanoveny na Příkazech k inventarizaci vydaných jednotlivým inventarizačním komisím. K obsažení metodiky inventarizace je vydáván Příkaz k provedení inventarizace. Inventury provádí dílčí inventarizační komise jmenované ředitelem nemocnice, které se skládají vždy nejméně z 3 osob. Členem inventarizační komise je vždy osoba pověřená péčí o majetek, která však nesmí být předsedou komise.

## **VIII. KONTROLNÍ ČINNOST**

V souladu s ustanovením čl. 6.2.3 Zásad vztahů orgánů Jihomoravského kraje k řízení příspěvkových organizací byl interní audit roce 2018 nahrazen veřejnoprávní kontrolou zřizovatele, takto nastavený proces zůstal i v roce 2022. Průběžně je kontrolováno plnění interní směrnice S23 – Kontrolní systém zpracované podle zákona o finanční kontrole ve veřejné správě. Kontrolou nebyly zjištěny závažnější nedostatky.

### **Výchozí analýza stavu řídicí a veřejnosprávní kontroly**

Předložená účetní dokumentace je srozumitelná, hlavní knihy a deníky jsou vedeny systematicky. Úroveň účetnictví v příspěvkové organizaci Nemocnice Hustopeče je dobrá. Dle zjištění kontroly postupuje nemocnice tak, aby případná rizika včas vyhodnotila a přijala taková opatření, která by napomohla k jejich odstranění.

### **Bilanční kontinuita a ověření účinnosti řídicí kontroly u vybraných operací**

Konečné zůstatky k 31. 12. 2022 rozvahových účtů byly správně převedeny do roku 2023.

### **Prověření finančních toků na bankovních účtech a pokladně**

Na základě provedeného prověření finančních toků na bankovních účtech a pokladně bylo konstatováno, že všechny kontrolované odchozí a příchozí platby byly provedeny na příslušné bankovní účty.

### **Ověření připravenosti na inventarizaci za rok 2022**

Byla provedena kontrola připravených dokumentů k provedení inventarizace majetku a závazků za rok 2021. Kontrola byla zaměřena na náležitosti vycházející z § 30 zákona č. 593/1991 Sb., o účetnictví, v platném znění, a vyhlášky č. 270/2010 Sb., o inventarizaci majetku a závazků.

V roce 2022 pokračovala spolupráce s firmou CEJIZA, s.r.o. V souladu s pokyny zřizovatele byla řada dodávek a služeb nakupována od dodavatelů, kteří byli vybráni na základě výsledků veřejných zakázek realizovaných CEJIZOU. Jednalo se o následující komodity:

- a. Dodávka elektřiny a plynu,
- b. Dodávka kancelářského papíru,
- c. Mobilní komunikační služby,
- d. Servis a opravy výtahů,
- e. Údržba, servis a opravy trafostanic,
- f. Komplexní prádelenské služby,
- g. Rámcová dohoda na dodávky spotřebního materiálu do tiskáren, kopírovacích a multifunkčních strojů,
- h. Rámcová dohoda na dodávky odpadkových pytlů a potravinových sáčků,
- i. Dynamická nákupní systém na dodávky ICT vybavení.

V rámci posuzování hospodárnosti jsou hlavními kritérii cena, kvalita a záruka dodávaného zboží nebo služeb. Hospodárnost je zejména zkoumána v rámci provozních a investičních výdajů. Významné výdaje jsou posuzovány každé samostatně odpovědným náměstkem nebo na základě porady užšího vedení. Hospodárnost u investiční výstavby je zajištěna vždy prostřednictvím zadávacího řízení. Veřejné zakázky jsou vždy evidovány prostřednictvím portálu E-ZAK na adrese profilu zadavatele:

[https://zakazky.krajbezkorupce.cz/profile\\_display\\_4668.html](https://zakazky.krajbezkorupce.cz/profile_display_4668.html)

Hospodárnost i efektivnost dodávek je u části provozních výdajů (zejména energie, zdravotnický materiál) zajišťována externě firmou CEJIZA, která centralizovaným zadáváním zakázek snižuje náklady a zvyšuje efektivnost výstupů. U investiční výstavby je efektivnost zkoumána dlouhodobě při periodické kontrole provedených prací.

Schvalováním a posouzením daného výdaje vedoucích pracovníků je zajištěno kritérium účelnosti. Za účelné vynaložení prostředků je odpovědný pracovník, který dané zboží či službu objednává a provádí průběžnou kontrolu dané objednávky. Periodicky je sledován obrat na skladě a je objednáván pouze materiál, který je nezbytný pro chod nemocnice. Každá účetní operace podléhá kontrole správce rozpočtu.

Kritéria hospodárnosti, efektivnosti a účelnosti jsou v organizaci povinni dodržovat veškerí zaměstnanci, kteří odpovídají za správné použití veřejných a vlastních prostředků.

Odborová organizace provedla v červnu roku 2022 kontrolu v oblasti plnění úkolů bezpečnosti práce a zdraví zaměstnanců na pracovišti. Nedostatky – doporučení byly obratem odstraněny a Odborová organizace o nápravě byla informována.

V roce 2022 nedošlo v rámci organizace k žádným zásahům, které by směřovaly k ovlivňování zaměstnanců Nemocnice Hustopeče p.o. vykonávajících finanční kontrolu a které by ohrožovaly nebo znemožňovaly její objektivní výkon ve smyslu § 5 zákona o finanční kontrole.

Nemocnici Hustopeče nebyly uloženy žádné odvody za porušení rozpočtové kázně, sankce, pokuty či penále.

## IX. DOPLŇKOVÁ ČINNOST

V roce 2022 činily celkové náklady nemocnice z doplňkové činnosti 1.896tis. Kč, výnosy 2.195tis. Kč.

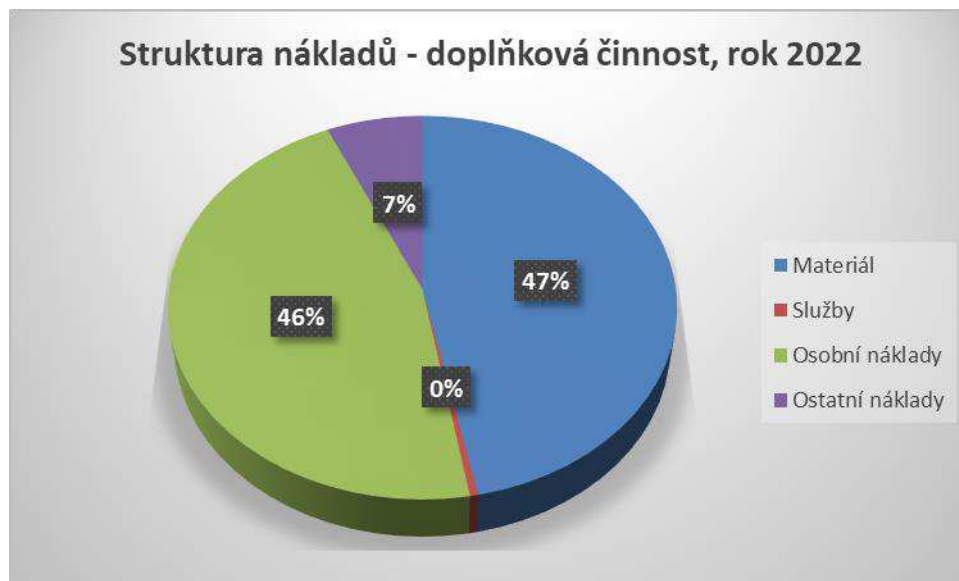
### Členění výnosů (doplňková činnost) za rok 2022:

- 1) Stravování – 585tis. Kč
- 2) Nájemné – 161tis. Kč
- 3) Ostatní výnosy – 1.449tis. Kč

### Struktura nákladů (doplňková činnost) za rok 2022:

Náklady - doplňková činnost v tis. Kč		
	2021	2022
<b>Materiál</b>	645	876
<b>Služby</b>	15	9
<b>Osobní náklady</b>	808	862
<b>Ostatní náklady</b>	175	125
<b>Celkem</b>	<b>1 643</b>	<b>1 872</b>

Tabulka 39: Přehled nákladů za doplňkovou činnost (roky 2021 a 2022)



Graf 8: Struktura nákladů za doplňkovou činnost – rok 2022

## X. SEZNAM TABULEK

Tabulka 1: Dary 2022 .....	11
Tabulka 2: Lůžková péče Nemocnice Hustopeče, p.o. – vybrané ukazatele .....	12
Tabulka 3: SVLS .....	13
Tabulka 4: Přehled ambulantní péče .....	13
Tabulka 5: Vybrané údaje 40 nejčastějších bází .....	14
Tabulka 6: Základní údaje akutní lůžkové péče .....	15
Tabulka 7: Lékařská pohotovostní služba, přehled 2022 .....	21
Tabulka 8: Přehled stížností v roce 2022 .....	23
Tabulka 9: Přehled poděkování v roce 2022 .....	23
Tabulka 10: Meziroční srovnání stížností a poděkování .....	23
Tabulka 11: Porovnání záporných hodnocení 2014–2022 .....	27
Tabulka 12: Průzkum oddělení následné lůžkové péče, 2022 .....	28
Tabulka 13: Průzkum interní oddělení, 2022 .....	28
Tabulka 14: Průzkum web 2022 .....	29
Tabulka 15: Přehled ošetřených cizinců v roce 2022 .....	34
Tabulka 16: Přehled výskytu dekubitů, 2022 .....	35
Tabulka 17: Meziroční porovnání výskytu dekubitů .....	35
Tabulka 18: Nozokomiální nákazy – porovnání v letech 2012–2022 .....	38
Tabulka 19: Přehled plánovaných vzdělávacích akcí v roce 2022 .....	41
Tabulka 20: Přehled dalších vzdělávacích akcí v roce 2022 .....	41
Tabulka 21: Výskyt nežádoucích událostí, 2022 .....	42
Tabulka 22: Přehled mimořádných událostí, 2019–2021 .....	44
Tabulka 23: Přehled – praní prádla / stravování v roce 2022 .....	47
Tabulka 24: Spotřeba pitné vody .....	48
Tabulka 25: Spotřeba plynu .....	49
Tabulka 26: Spotřeba elektrické energie .....	49
Tabulka 27: Produkce odpadů .....	50
Tabulka 28: Vývoj nákladů na stravovací provoz .....	51
Tabulka 29: Ostatní osobní náklady .....	52
Tabulka 30: Přehled personální oblasti .....	53
Tabulka 31: Přehled tržeb od ZP, 2022 v tis. Kč .....	57
Tabulka 32: Přehled nákladů za hlavní činnost (roky 2021 a 2022) .....	58
Tabulka 33: Přehled pohledávek z obchodního styku – rok 2022 .....	60
Tabulka 34: Přehled závazků z obchodního styku – rok 2022 .....	60
Tabulka 35: Přehled o stavu vozidel v roce 2022 .....	64
Tabulka 36: Stav dlouhodobého majetku v roce 2022 .....	64
Tabulka 37: Přehled úbytků a přírůstku majetku v roce 2021 .....	65
Tabulka 38: Propočet krytí fondu investic .....	66
Tabulka 39: Přehled nákladů za doplňkovou činnost (roky 2021 a 2022) .....	69

## **XI. SEZNAM GRAFŮ**

Graf 1: Vývoj spotřeby pitné vody .....	48
Graf 2: Vývoj spotřeby plynu .....	49
Graf 3: Vývoj spotřeby elektrické energie .....	50
Graf 4: Vývoj produkce odpadů .....	50
Graf 5: Vývoj nákladů na stravovací jednotku v letech 2013-2022 .....	51
Graf 6: Struktura nákladů za hlavní činnost – rok 2022 .....	58

## **XII. SEZNAM OBRÁZKŮ**

Obrázek 1: Schéma ORP Hustopeče, zdroj: <a href="http://www.czso.cz">www.czso.cz</a> .....	4
Obrázek 2: Organizační struktura – zdravotní péče .....	6
Obrázek 3: Organizační struktura – administrativně provozní část .....	6

## **XIII. SEZNAM PŘÍLOH**

- Příloha č. 12 – Přehled o plnění rozpočtu
- Příloha č. 14 – Přehled tvorby a čerpání FKSP
- Příloha č. 15 – Přehled výnosů
- Příloha č. 16 – Přehled nákladů
- Příloha č. 17 - Přehled pohledávek a závazků

## Přehled o plnění rozpočtu - plánu hospodaření k 31.12.2022

Název organizace: Nemocnice Hustopeče, p.o.

	Hlavní činnost				Doplňková činnost			
	Sestavený rozpočet - plán hospodaření	Upravený rozpočet - plán hospodaření	Skutečnost k 31.12.2022	% S/UR (SR) <sup>2)</sup>	Sestavený rozpočet - plán hospodaření	Upravený rozpočet - plán hospodaření	Skutečnost k 31.12.2022	% S/UR (SR) <sup>2)</sup>
Výnosy za vlastní výrobky								
Výnosy z prodeje služeb:	138 000		142 289	103,1	2 200		1 985	90,2
z toho:								
1. příspěvek na péči								
2. ubytování								
3. stravné				#DĚLENÍ NULOUI	500		585	117,0
4. regulační poplatky	320		218	68,1				
5. ošetrovné								
8. výnosy od ZP	135 000		142 182	105,3				
Výnosy z pronájmu					170		161	94,7
Výnosy za prodané zboží								
Výnosy z prodeje materiálu	10		1					
Použití fondů: 1. Fond investiční			-45					
2. Fond rezervní								
3. FKSP	200							
<b>Výnosy z přijatých neinvestičních transferů celkem 3):</b>	<b>7 398</b>		<b>17 185</b>	<b>232,3</b>				
z toho: 1. z příspěvku na provoz od JMK bez účel. Určení	5 000		10 000					
2. z účel. určeného příspěvku na provoz od JMK	2 398		7 173	299,1				
4. výnosy z přijatých transferů ze SR								
5. výnosy z ostatních transferů			12					
Výnosy z titulu časového rozlišení přijatých investičních transferů								
Jiné ostatní výnosy	750		253		10		49	490,0
<b>Výnosy celkem</b>	<b>146 358</b>		<b>159 683</b>	<b>109,1</b>	<b>2 380</b>		<b>2 195</b>	<b>92,2</b>
Spotřeba materiálu	14 800		17 363	117,3	720		812	112,8
<b>Spotřeba energie celkem:</b>	<b>2 000</b>		<b>3 368</b>	<b>168,4</b>	<b>55</b>		<b>59</b>	<b>107,3</b>
z toho: 1. elektrické energie	800		1 078	134,7	55		27	49,1
2. plynu	1 200		2 290	190,8			32	
<b>Spotřeba jiných neskladovatelných dodávek celkem:</b>	<b>350</b>		<b>357</b>	<b>102,0</b>	<b>8</b>		<b>5</b>	<b>62,5</b>
z toho: 1. voda	350		357	102,0	8		5	62,5
Prodané zboží								
Aktivace dlouhodobého majetku								
Aktivace oběžného majetku								
Opravy a udržování	1 000		4 374	437,4				
Cestovné	5		0	0,0				
Náklady na reprezentaci	20		29	145,0				
Ostatní služby	8 000		10 402	130,0	14		9	64,3
<b>Osobní náklady celkem</b>	<b>121 341</b>		<b>118 491</b>	<b>97,7</b>	<b>825</b>		<b>862</b>	<b>104,5</b>
z toho: 1. platy zaměstnanců	77 000		77 331	100,4	612		641	104,7
2. náhrady mzdy za doč. pracovní neschopnost	560		755	134,8				
3. OON	11 700		9 437	80,7				
3. zákonné soc. pojištění - soc. a zdrav. pojištění	30 158		28 577	94,8	213		221	103,8
jiné sociální pojištění	373		356	95,4				
4. zákonné sociální náklady	1 550		2 035	131,3				
Odpisy dlouhodobého majetku	2 850		4 136	145,1	50		125	250,0
Náklady z drobného dlouhodobého majetku	550		502	91,3				
Daně a poplatky (nezahrnuje daň z příjmů)	10		5	50,0	2			
Náklady na prodaný materiál								
Finanční náklady	50		70	140,0				
Ostatní náklady	400		531	132,8			24	
<b>Náklady celkem</b>	<b>151 376</b>		<b>159 628</b>	<b>105,5</b>	<b>1 674</b>		<b>1 896</b>	<b>113,3</b>
<b>Výsledek hospodaření před zdaněním</b>	<b>-5 018</b>		<b>55</b>	<b>-1,1</b>	<b>706</b>		<b>299</b>	<b>42,4</b>
Daň z příjmů			0				0	
Dodatečné odvody daně z příjmů								
Výsledek hospodaření po zdanění								
<b>Výsledek hospodaření za hlavní i doplňkovou činnost po zdanění</b>					<b>-4 312</b>		<b>354</b>	
<b>Výsledek hospodaření za hlavní i doplňkovou činnost před zdaněním</b>					<b>-4 312</b>		<b>354</b>	

Zpracoval dne: 06.02.2023

Jméno: Ing. Michaela Hýblerová

Poznámka: Formulář lze podle potřeb odvětvového odboru rozšířit.

1) Organizace vyplňuje, pokud provedla změnu rozpočtu - plánu hospodaření. Uvádí se upravený rozpočet - plán hospodaření po poslední změně rozpočtu - plánu hospodaření, která bylo provedena do data, k němuž se tato příloha předkládá.

2) Do jmenovatele se uvede upravený rozpočet - plán hospodaření, pokud byla provedena změna rozpočtu - plánu hospodaření. Pokud změna provedena nebyla, uvede se do jmenovatele sestavený rozpočet - plán hospodaření.

3) PO rozšíří výnosy z přijatých transferů tak, že uvede každý výnos za jednotlivý transfer zvlášť dle dotačního titulu.

Aktivace se uvádí se záporným znaménkem.



Příloha č. 14 směrnice Zásady vztahů JMK k PO-Přehled o tvorbě a čerpání peněžních fondů na rok 2022

**Přehled o tvorbě a čerpání peněžních fondů na rok 2022**

Název organizace: Nemocnice Hustopeče, příspěvková organizace, IČO 04212029

v tis. Kč

	stav k 1.1.	tvorba		čerpání			stav k 31.12.2022	bankovní krytí	
		plán	skutečnost	plán	skutečnost				
16566	příděl z odpisů z DHM a DNM	2850	4261	pořízení dlouhodobého maj.	27000	2732			
	inv. dotace z rozpočtu zřizovatele			úhrada investičních úvěrů nebo půjček	811				
	inv. příspěvky ze státních fondů			rekonstrukce a modernizace	5000				
	výnos z prodeje DHM (vlastního)			údržba a opravy majetku					
	převod z fondu rezervního			odvod do rozpočtu zřizovatele		426			
	dary a příspěvky od jiných subjektů		416	jiné použití					
<b>Fond investiční</b>	<b>16566</b>	<b>celkem tvorba</b>	<b>2850</b>	<b>4677</b>	<b>celkem čerpání</b>	<b>32811</b>	<b>3158</b>	<b>18085</b>	<b>0</b>

	stav k 1.1.	tvorba		čerpání			stav k 31.12.2022	bankovní krytí	
		plán	skutečnost	plán	skutečnost				
25708	příděl ze zlepš. výsl. hospod.	0	4232	další rozvoj své činnosti	0	0			
	převod nespotřebované dotace kryté z rozpočtu EU, a z fin.mechanismu EHP, Norska a z progr. švýcarsko-české spolupráce dle § 28 odst. 3 zák. č. 250/2000 Sb.			časové překlenutí dočasného nesouladu mezi výnosy a náklady					
	peněžní dary	500	110	úhrada případných sankcí					
				úhrada ztráty za předchozí léta					
				převod do fondu investičního					
				použití peněžních darů	41	155			
				čerpání nespotřebované dotace dle § 28 odst. 3 zák. č. 250/2000 Sb.					
<b>Fond rezervní</b>	<b>25708</b>	<b>celkem tvorba</b>	<b>500</b>	<b>4342</b>	<b>celkem čerpání</b>	<b>41</b>	<b>155</b>	<b>29895</b>	<b>0</b>

	stav k 1.1.	tvorba		čerpání			stav k 31.12.2022	bankovní krytí	
		plán	skutečnost	plán	skutečnost				
0	příděl ze zlepš. výsl. hospod.		200	odměny zaměstnancům					
	ostatní			překročení prostředků na platy					
<b>Fond odměn</b>	<b>0</b>	<b>celkem tvorba</b>	<b>0</b>	<b>200</b>	<b>celkem čerpání</b>	<b>0</b>	<b>0</b>	<b>200</b>	<b>0</b>

	stav k 1.1.	tvorba		čerpání			stav k 31.12.2022	bankovní krytí	
		plán	skutečnost	plán	skutečnost				
788	příděl do fondu na vrub nákl.	1500	1574	pořízení DHM	200				
	peněžní dary			úhrada potřeb zaměstnanců	1000	341			
				z toho záv. stravování	300	341			
	jiná tvorba			jiné použití		1329			
<b>FKSP</b>	<b>788</b>	<b>celkem tvorba</b>	<b>1500</b>	<b>1574</b>	<b>celkem čerpání</b>	<b>1500</b>	<b>1670</b>	<b>692</b>	<b>692</b>

Zpracoval dne: 06.02.2023

Jméno : Ing. Michaela Hýblerová

\*) uvede se stav ke dni, ke kterému se příloha předkládá

**VÝNOSY**

v tis. Kč

Název organizace: Nemocnice Hustopeče, p.o.

	SÚ	AÚ	Hlavní činnost				Doplňková činnost			
			Skutečnost		Upravený rozpočet - plán hospodaření 2022	% plnění upraveného rozpočtu - plánu hospodaření <sup>4)</sup>	Skutečnost		Upravený rozpočet - plán hospodaření 2022	% plnění upraveného rozpočtu - plánu hospodaření <sup>4)</sup>
			2021	2022			2021	2022		
<b>Výnosy v tis.Kč</b>										
<b>Výnosy z vlastních výkonů a zboží</b>										
Výnosy z prodeje vlastních výrobků	601									
Výnosy z prodeje služeb	602		142 796	142 289	138 000	103	2 088	1 985	2 200	90
Výnosy z pronájmu	603						163	161	170	95
Výnosy z prodaného zboží	604									
Jiné výnosy z vlastních výkonů	609									
<b>Ostatní výnosy</b>										
Smluvní pokuty a úroky z prodlení	641									
Jiné pokuty a penále	642									
Výnosy z vyřazených pohledávek	643									
Výnosy z prodeje materiálu	644		1	1	10	10				
Výnosy z prodeje dlouh. nehmot. majetku	645									
Výnosy z prod. dlouh. hmot. majetku kromě pozemků	646									
Výnosy z prodeje pozemků	647									
Čerpání fondů	648		173	-45	200					
Ostatní výnosy z činnosti	649		842	253	750	34	53	49	10	490
<b>Finanční výnosy</b>										
Výnosy z prodeje cenných papírů a podílů	661									
Úroky	662									
Kurové zisky	663									
Výnosy z přecenění reálnou hodnotou	664									
Ostatní finanční výnosy	669									
<b>Výnosy z nároků na prostředky st. rozpočtu, rozpočtu ÚSC a státních fondů</b>										
Výnosy vybraných místních vládních institucí z transferů	672		18 624	17 185	7 398	232				
<b>Výnosy celkem:</b>			<b>162 436</b>	<b>159 683</b>	<b>146 358</b>	<b>109</b>	<b>2 304</b>	<b>2 195</b>	<b>2 380</b>	<b>92</b>

Zpracoval dne:

Jméno:

15.02.2023

Ing. Michaela Hýblerová



Název organizace: Nemocnice Hustopeče, p.o.

**Hlavní činnost**

**Doplňková činnost**

	SÚ	AÚ	Skutečnost		Upravený rozpočet - plán hospodaření 2022	% plnění upraveného rozpočtu - plánu hospodaření <sup>4)</sup>	Skutečnost		Upravený rozpočet - plán hospodaření 2022	% plnění upraveného rozpočtu - plánu hospodaření <sup>4)</sup>
			2021	2022			2021	2022		
			Prodané pozemky	554						
Tvorba a zúčtování rezerv	555									
Tvorba a zúčtování opravných položek	556									
Náklady z vyřazených pohledávek	557									
Náklady z drobného dlouhodobého majetku	558		539	502	550	91				
<b>Finanční náklady</b>										
Prodané cenné papíry a podíly	561									
Úroky	562		45	70	50	140				
Kurzové ztráty	563									
Náklady z přecenění reálnou hodnotou	564									
Ostatní finanční náklady	569									
<b>Daň z příjmů</b>										
Daň z příjmů	591									
Dodatečné odvody daně z příjmů	595									
<b>Náklady celkem:</b>			<b>158 665</b>	<b>159 628</b>	<b>151 376</b>	<b>105</b>	<b>1 643</b>	<b>1 896</b>	<b>1 674</b>	<b>113</b>

Zpracoval dne:  
Jméno:

15.02.2023  
Ing. Michaela Hýblerová

<b>Přehled pohledávek a závazků k 31.12.2022</b>
--

**Název organizace:** Nemocnice Hustopeče, p.o.

<b>Pohledávky</b>			v tis. Kč						
Syntetický i analytický účet	Celkem	Do data splatnosti	Po datu splatnosti						
			Celkem po splatnosti	0-30 dnů po splatnosti	31-60 dnů po splatnosti	61-90 dnů po splatnosti	91-180 dnů po splatnosti	181-360 dnů po splatnosti	nad 360 dnů po splatnosti
311.0100	8121	8112	9	0	0	0	3	6	0
311.0101	1309	1309	0	0	0	0	0	0	0
311.0102	1620	1620	0	0	0	0	0	0	0
311.0103	267	267	0	0	0	0	0	0	0
311.0105	1951	1951	0	0	0	0	0	0	0
311.0106	101	101	0	0	0	0	0	0	0
311.0300	315	132	183	56	23	43	44	17	0
			0						
			0						
			0						
			0						
			0						
<b>Celkem</b>	<b>13684</b>	<b>13492</b>	<b>192</b>	<b>56</b>	<b>23</b>	<b>43</b>	<b>47</b>	<b>23</b>	<b>0</b>

<b>Závazky</b>			v tis. Kč						
Syntetický i analytický účet	Celkem	Do data splatnosti	Po datu splatnosti						
			Celkem po splatnosti	0-30 dnů po splatnosti	31-60 dnů po splatnosti	61-90 dnů po splatnosti	91-180 dnů po splatnosti	181-360 dnů po splatnosti	nad 360 dnů po splatnosti
321.0100	1404	1320	84	102	-18	0	0	0	0
321.0200	1192	961	231	222	9	0	0	0	0
321.0300	316	275	41	41	0	0	0	0	0
			0						
			0						
			0						
			0						
			0						
			0						
<b>Celkem</b>	<b>2912</b>	<b>2556</b>	<b>356</b>	<b>365</b>	<b>-9</b>	<b>0</b>	<b>0</b>	<b>0</b>	<b>0</b>

Sestavil dne:	16.02.2023
Jméno:	Ing. Michaela Hýblerová
Podpis:	

Jméno ředitele:	Ing. Petr Bařka
Podpis ředitele:	