



NEMOCNICE HUSTOPEČE

příspěvková organizace Jihomoravského kraje
držitel certifikátu dle ČSN EN ISO 9001:2016

Brněnská 716/41, 693 01 Hustopeče

Tel.: 519 407 311, fax: 519 407 399, e-mail: sekretariat@nemhu.cz

ZPRÁVA O ČINNOSTI za rok 2021



Datum vydání	24.2.2022			
Zpracoval	Ing. Michaela Hýblerová, Alena Švástová		Podpisy	
Předkládá	Ing. Petr Bařka		Podpis	
Počet stran	69	Přílohy	5	



NEMOCNICE HUSTOPEČE

příspěvková organizace Jihomoravského kraje

držitel certifikátu dle ČSN EN ISO 9001:2016

Brněnská 716/41, 693 01 Hustopeče

Tel.: 519 407 311, fax: 519 407 399, e-mail: sekretariat@nemhu.cz

ZPRÁVA O ČINNOSTI za rok 2021



Datum vydání	24.2.2022				
Zpracoval	Ing. Michaela Hýblerová, Alena Švástová		Podpisy		
Předkládá	Ing. Petr Bařka		Podpis		
Počet stran	69	Přílohy	5		

OBSAH

Úvodní slovo ředitele příspěvkové organizace	3
I. Plnění úkolů v oblasti hlavní činnosti organizace	4
I.1. Management	5
I.2. Léčebně preventivní péče	11
I.3. Ošetrovatelská PÉČE.....	33
I.4. Provozní činnosti	45
I.5. Technické činnosti	46
II. Plnění úkolů v personální oblasti	50
III. Plnění úkolů v oblasti hospodaření.....	53
III.1. Výnosy.....	55
III.2. Náklady	56
III.3. Finanční majetek.....	58
III.4. Pohledávky a závazky	58
III.5. Dotace a příspěvky	59
III.6. INVESTICE.....	59
IV. Autoprovoz.....	62
V. Plnění úkolů v oblasti nakládání s majetkem.....	62
VI. Přehled o tvorbě a čerpání peněžních fondů.....	63
VII. Informace o výsledku inventarizace majetku a závazků	65
VIII. Kontrolní činnost	65
IX. DOPLŇKOVÁ ČINNOST	67
X. SEZNAM TABULEK	68
XI. seznam grafů.....	69
XII. seznam obrázků.....	69
XIII. seznam příloh	69

ÚVODNÍ SLOVO ŘEDITELE PŘÍSPĚVKOVÉ ORGANIZACE

Vážené dámy, vážení pánové.

Před sebou máte Výroční zprávu Nemocnice Hustopeče, p.o., za rok 2021. I tento rok pro žádné zdravotnické zařízení nebyl jednoduchý, stejně tak pro nás. Přesto jsme dělali maximum pro to, abychom pomáhali obyvatelům Hustopečska s jejich zdravotními problémy.

V roce 2021 byl stav lůžek v naší nemocnici 119 lůžek, z toho 25 lůžek akutní péče interního oddělení a 94 lůžek následné péče. Na interním oddělení bylo hospitalizováno 787 pacientů s průměrnou ošetrovací dobou 9,7 dnů. Na oddělení následné péče bylo 762 hospitalizací s průměrnou ošetrovací dobou pacienta 65,3 dnů. V ambulancích bylo provedeno 35 882 vyšetření.

Hospodářský výsledek je pak silně ovlivněný téměř celoročním omezením výkonů v ambulancích, a především péčí o pacienty postižené novým typem koronaviru Covid-19 na úkor běžně poskytované péče. I přes to se nám dařilo hospodařit v této složité době s kladným hospodářským výsledkem, za což děkuji zejména našim zaměstnancům.

Spolu s Jihomoravským krajem jsme vybudovali očkovací centrum, abychom podali vakcínu co největšímu počtu zájemců. Do konce roku 2021 jsme podali celkem 14 000 prvních, druhých a třetích, posilujících dávek.

Koronavirová pandemie nás velmi omezila v poskytování běžné nemocniční péče. Museli jsme omezit ambulantní péči, vyčlenili jsme lůžka pro covidové pacienty.

Díky podpoře našeho zřizovatele – Jihomoravského kraje – a dotačních projektů EU jsme i v tomto roce mohli obnovovat zdravotnickou techniku.

Nemocnice je držitelem normy ISO 9001:2016. Laboratorní provoz splňuje podmínky Dozorového auditu II NASKL při ČLS JEP a v je také držitelem certifikátu ISO 9001 od certifikačního orgánu. V roce 2021 byla naše nemocnice zařazena do certifikačního procesu a spolu s dalšími příspěvkovými organizacemi JmK získala Certifikát Systému managementu hospodaření s energií ve shodě s normou ČSN EN ISO 50001:2019.

Rok to pro nikoho nebyl jednoduchý. Moc děkuji všem našim zaměstnancům, pro které je sice zdravotnictví práce, ale toto nasazení bylo enormní. Jak fyzické, tak i psychické. Věřím, že další rok už pro nás nebude tak napjatý a vrátíme se k běžné zdravotnické péči.

Ing. Petr Bařka

ředitel

I. PLNĚNÍ ÚKOLŮ V OBLASTI HLAVNÍ ČINNOSTI ORGANIZACE

Nemocnice Hustopeče je příspěvkovou organizací, jejímž zřizovatelem je od roku 2015 Jihomoravský kraj. Hlavní činností Nemocnice Hustopeče, příspěvkové organizace, je poskytování ambulantní a lůžkové formy zdravotní péče (preventivní, diagnostické, dispenzární, léčebné, léčebně rehabilitační a ošetrovatelské) v souladu se Zřizovací listinou a Zásadami vztahů orgánů Jihomoravského kraje k řízení příspěvkových organizací.

Nemocnice se nachází v okrese Břeclav a spádovou oblastí je oblast Hustopečska, které tvoří 28 obcí a má 36 tisíc obyvatel. Území sousedí s okresy Znojmo, Vyškov, Hodonín a Brno-venkov. Přesné vymezení spádového území není možné, vzhledem k migraci pacientů v okrajových územích regionu. Vzhledem k poloze našeho zařízení se mnoho pacientů jak z Hustopečska, tak i Pohořelicka obrací na zdravotnická zařízení v Brně.



Obrázek 1: Schéma ORP Hustopeče, zdroj: www.czso.cz

Poskytujeme zejména následnou zdravotní péči (a to na 94 lůžkách) pro Nemocnici Břeclav a další zdravotnická zařízení v Brně, která nedisponují dostatečným počtem vlastních lůžek následné péče.

Nemocnice dále zajišťuje poskytování lékařské pohotovostní služby pro dospělé.

Nemocnice vykonává rovněž hospodářskou činnost, která není na úkor jejího poslání a úkolů vyplývajících ze základního předmětu činnosti podle zřizovací listiny. Při jejím vykonávání se řídí obecně závaznými a dalšími právními předpisy.

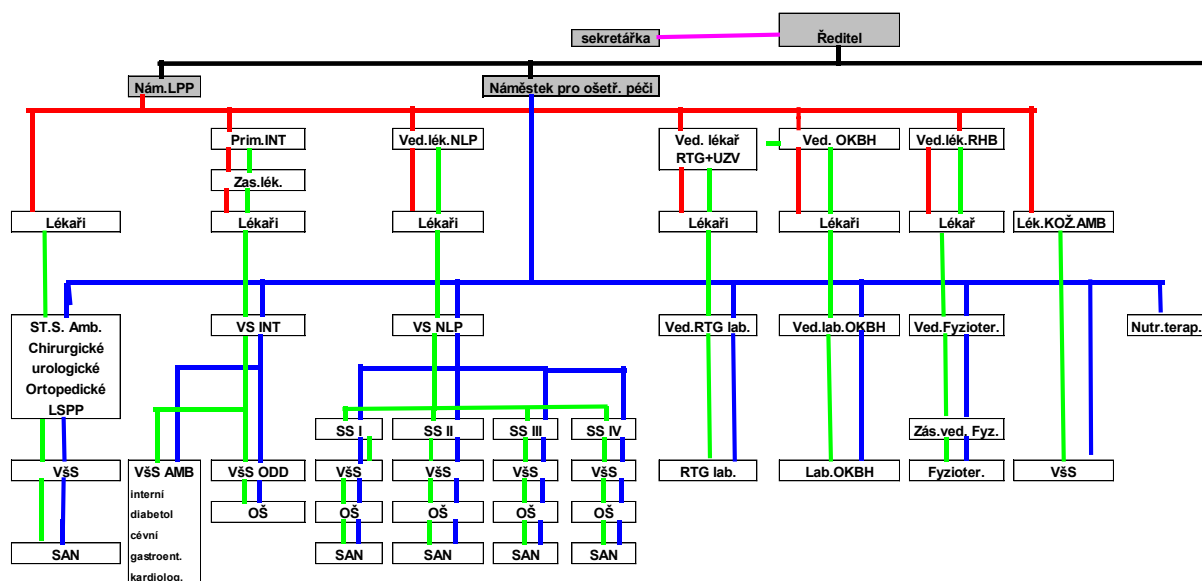
I.1. MANAGEMENT

Údaje o organizaci	
Zdravotnické zařízení	Nemocnice Hustopeče, příspěvková organizace
Adresa	Brněnská 716/41, 693 01 Hustopeče
Název zřizovatele	Jihomoravský kraj, Žerotínovo nám 449/3, 601 89 Brno
Právní forma	příspěvková organizace Jihomoravského kraje
Statutární zástupce	Ing. Petr Baťka, ředitel
Identifikační číslo	04212029
Daňové identifikační č.	CZ04212029
Datová schránka	pxi66bj
Telefon / Fax	+420 519 407 311 / +420 519 407 399
E-mail, www stránky	reditel@nemhu.cz / www.nemhu.cz
Management Nemocnice Hustopeče, příspěvkové organizace	
Ředitel	Ing. Petr Baťka
Náměstek pro LPP	MUDr. Petr Kovář
Ekonomický náměstek	Ing. Michaela Hýblerová
Náměstek pro ošetrovatelskou péči	Alena Švástová
Technicko hospodářský náměstek	Ing. Jiří Horák

V roce 2021 nedošlo ve vedení Nemocnice Hustopeče, p.o. k žádným organizačním změnám v managementu.

Organizační struktura

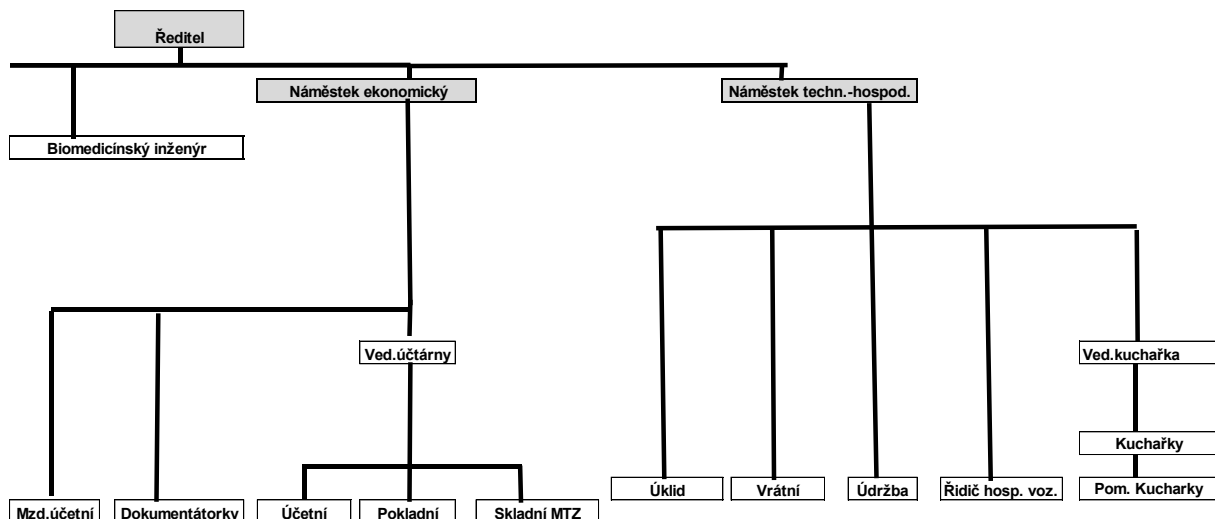
a) Organizační struktura – oblast zajištění zdravotní péče



VS Vrchní sestra
 SS Staniční sestra
 VŠS Všeobecná sestra
 OŠ Ošetřovatelka
 SAN Sanitář

Obrázek 2: Organizační struktura – zdravotní péče

b) Organizační struktura – administrativně provozní část

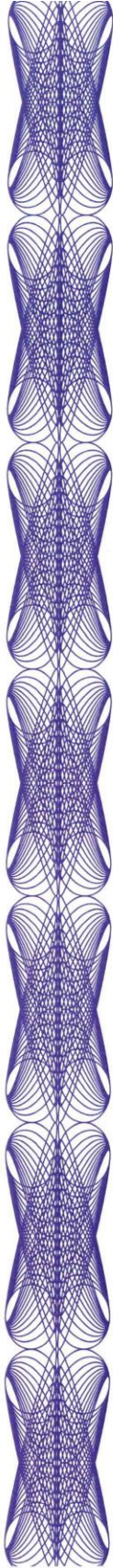


Obrázek 3: Organizační struktura – administrativně provozní část

Získání certifikátů jakosti, akreditace

Nemocnice Hustopeče, příspěvková organizace je držitelem těchto certifikátů:

- Integrovaný manažerský systém – **Certifikát *systemu managementu kvality ve shodě s normou ČSN EN ISO 9001:2016***



QUALIFORM, a.s.
QUALIFORM - odbor certifikace
Mlaty 672/8, 642 00 Brno
vydává v rozsahu své akreditace

pro organizaci

Nemocnice Hustopeče, příspěvková organizace
Brněnská 716/41, 693 01 Hustopeče

IČ: 04212029



CERTIFIKÁT

Tímto certifikátem se potvrzuje, že organizace má zaveden a udržován systém managementu odpovídající požadavkům

ČSN EN ISO 9001:2016

Předmět systému managementu:

Zajišťování poskytování ambulantní a lůžkové základní a specializované péče (CZ-NACE 86.1; 86.21; 86.22; 86.9)

Zajišťování poskytování specializované diagnostické péče (CZ-NACE 71.20.9)

Rozsah systému managementu:

Brněnská č.p.716/41, 693 01 Hustopeče; ředitelství; interní oddělení; ambulance; oddělení ošetrovací péče;

OKBH; RTG (CZ-NACE 71.20.9; 86.1; 86.21; 86.22; 86.9)

Platnost tohoto certifikátu je vázána na Rozhodnutí o posouzení z pravidelných dozorů ověřujících plnění požadavků certifikace.

Certifikát č.: Q 1229 - 3



Platnost do: 24. 3. 2023

V Brně dne: 30. 6. 2020



v. e.
Ing. Jan Svobodník
ředitel certifikačního orgánu



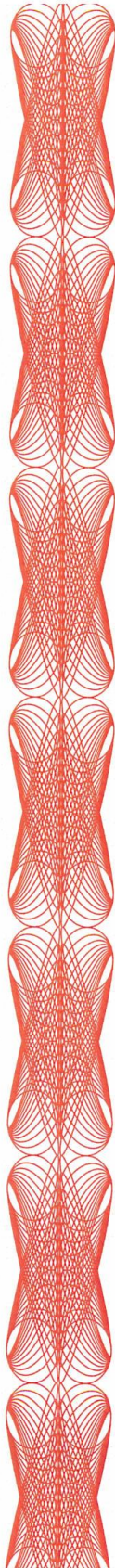
QUALIFORM, a.s., Mlaty 672/8, 642 00 BRNO
QUALIFORM – odbor certifikace
certifikační orgán certifikující systémy managementu

Biochemická laboratoř:

- Osvědčení o Akreditaci podle normy CSN ISO 15189 Českou lékařskou společností Jana Evangelisty Purkyně



- Certifikát **Systému managementu hospodaření s energií** ve shodě s normou **ČSN EN ISO 50001:2019**



QUALIFORM, a.s.
QUALIFORM - odbor certifikace
Mlaty 672/8, Bosonohy, 642 00 Brno
vydává v rozsahu své akreditace
pro organizaci

Jihomoravský kraj, Krajský úřad Jihomoravského kraje
Žerotínovo nám. 449/3, 601 82 Brno
IČ: 70888337

jihomoravský kraj

CERTIFIKÁT

Tímto certifikátem se potvrzuje, že organizace má zaveden a udržován systém managementu odpovídající požadavkům
ČSN EN ISO 50001:2019

Předmět systému managementu:

Hospodaření s energií (CZ-NACE 84.11)

Rozsah systému managementu:

Žerotínovo nám. 449/3, 601 82 Brno; Cejl 530/73, 601 82 Brno; organizace dle přílohy (CZ-NACE 84.11)

Platnost tohoto certifikátu je vázána na Rozhodnutí o posouzení z pravidelných dozorů ověřujících plnění požadavků certifikace.
Nedílnou součástí tohoto certifikátu je příloha s výčtem jednotlivých certifikovaných organizací.



Certifikát č.: **En 967 - 3**



Platnost do: **15.11.2024**

V Brně dne: **15.11.2021**

Ing. Jan Svobodník
ředitel certifikačního orgánu



QUALIFORM, a.s., Mlaty 672/8, Bosonohy, 642 00 Brno
QUALIFORM – odbor certifikace
certifikační orgán certifikující systémy managementu

Problematické oblasti definované v roce 2021

- Ekonomické problémy z minulosti zatěžující současné hospodaření.
- Snaha o vyrovnaný hospodářský výsledek
- Přístrojová technika a vybavení nevyhovující současným standardům vyžaduje obnovu, což přináší vysoké náklady na opravy a údržbu, a pořízení nových přístrojů a vybavení.
- Zvýšení mzdových nákladů na základě Nařízení vlády.
- Zabezpečení ÚPS v souladu s legislativou.
- Zabezpečení LSPP.
- Nedostatek kvalifikovaného zdravotnického personálu na trhu práce.
- IT zabezpečení – technické oblasti mající vliv na zvyšující objem nákladů, jak na pořízení SW, tak i HW.
- Omezování provozů z důvodu pandemie Covid-19 – nedostatek personálu, strach pacientů navštěvovat ambulance.
- Není vydaná kompenzační vyhláška za druhé pololetí roku 2021.

Nápravná opatření

- Udržení a rozvoj integrovaného manažerského systému pro řízení kvality (ISO 9001).
- Kontrola preskripce a vyžádané péče.
- Sledování a důsledné kontrola kódování.
- Úzká spolupráce se zdravotními pojišťovnami.
- Maximální hospodaření s energiemi.
- Plán údržby a pravidelných kontrol zdravotnických přístrojů, plán obnovy přístrojové techniky.
- Dodržování systematizace pracovních míst.
- Krizové řízení v době pandemie Covid-19.
- Příprava čerpání prostředků IROP (kyberbezpečnost, přístrojové vybavení).

Odborová organizace Nemocnice Hustopeče

V roce 2021 vznikla v naší nemocnici Odborová organizace s názvem Základní organizace Odborového svazu zdravotnictví a sociální péče ČR Nemocnice Hustopeče.

Po kolektivním vyjednávání mezi zástupci Odborové organizace a vedením Nemocnice Hustopeče byla dne 24.2.2021 uzavřena Kolektivní smlouva s platností od 1.3.2021 do 30.4.2022.

Zajištění příjmů z mimorozpočtových zdrojů

Přehled darů za rok 2021:

předmět daru/bezúplatného příjmu	ocenění *)daru /bezúplatného plnění
DD neúčelový /peněžitá částka od f. Chrištof, spol.s.r.o. Brno	78 000,00 Kč
DD neúčelový/peněžitá částka od - Fialová Radmila , Brno -Líšeň	20 000,00 Kč
DD neúčelový/peněžitá částka od – Šafařík Pavel,Starovičky 270	20 000,00 Kč
bezúp.příjem příspěvku z Nadačního fondu MUŽI PROTI RAKOVINĚ - Grantové řízení rok 2021-vybavení urol.prac. na nákup cystoskopu	100 000,00 Kč
JMK-Distribuce OOP	234 186,20 Kč
CELKEM	452 186,20 Kč

Tabulka 1: Dary 2021

Mimořádné události

V roce 2021 v naší nemocnici nedošlo k žádným mimořádným událostem, které by ohrozily zdraví nebo život, ani majetek. Další informace naleznete v **Tabulce 20**.

I.2. LÉČEBNĚ PREVENTIVNÍ PÉČE

Nemocnice Hustopeče, příspěvková organizace má 25 akutních lůžek a 94 lůžek následné lůžkové péče a ambulantní péči.

Poskytuje služby akutních lůžek interního oddělení a služeb následné lůžkové péče. Ambulantní péče je zastoupena v těchto odbornostech: chirurgická, ortopedická, interní, diabetologická, cévní, urologická, kožní, kardiologická, gastroenterologická a rehabilitační péče. Dále nabízíme služby v oblasti RTG a UZV diagnostiky a služeb OKBH.

Rozsah poskytované péče k 31. 12. 2021

Lůžková část:

- 25 lůžek standardní akutní interní péče, odbornost 1H1
- 94 lůžek dlouhodobé péče odbornost 9UZ

Komplement:

- OKBH
- RDG

Ambulance:

- interní,
- kardiologická,
- kožní,
- diabetologická,

- cévní,
- gastroenterologická,
- chirurgická,
- ortopedická,
- urologická,
- rehabilitační.

LPS – lékařská pohotovostní služba.

Přehledné tabulky s údaji k lůžkové, ambulantní péči a komplementu

Lůžková péče v Nemocnici Hustopeče, p.o.:

Oddělení	2019					2020					2021									
	Počet lůžek k 31.12.	Průměrná ošetrovací doba	Využití lůžek v %	Casemix (celkový)	Počet případů	Počet lůžek k 31.12.	Průměrná ošetrovací doba	Využití lůžek v %	Casemix (celkový)	Počet případů	Počet lůžek k 31.12.	Průměrná ošetrovací doba	Využití lůžek v %	Casemix (celkový)	Počet případů	Přípoč. počet lůžek na lůžk. odd.	Přípoč. počet sester u lůžka	Přímé mzdové náklady + OON (účet 521) v Kč	Náklady ¹⁾ v Kč	Vynosy v Kč
interna	21	5,6	59,7	509	818	21	6,7	73,7	514	851	21	9,7	72,0	410	787	3,66	9,30	9 988 935	7 304 758	14 115 596
infekční																				
TRN																				
neurologie																				
psychiatrie																				
pediatrie																				
novorozenecké																				
gynekologie																				
porodní																				
chirurgie																				
ortopedie																				
urologie																				
ORL																				
oftalmologie																				
dermatovenerologie																				
rehabil. a fyz. med.																				
následná péče 24											94	65,3	68,3			3,30	32,25	28 435 665	19 720 897	68 089 285
následná péče 05	94	56,3	86,3			94	67,5	78,7												
interna JIP																				
neurologie JIP																				
pediatrie JIP																				
gynekologie JIP																				
chirurgie JIP																				
ARO lůžkové																				
ORKO																				
Celkem lůžková odd.	115			509	818	115			514	851	115			410	787	6,96	41,55	38 424 600	27 025 655	82 204 881
ARO anesteziologie a dospívání																				
Hemodialýza																				
Ambulance (vč. příjmové ambulance)																		27 676 811	18 941 730	48 227 561
SVLS - radiologie a zobrazovací metody																		3 489 414	1 894 606	4 153 085
SVLS - klinická biochemie																		4 558 907	6 321 922	9 126 175
SVLS - mikrobiologie																				
SVLS - hematologie vč. transfúzní služby																				
SVLS - nukleární medicína																				
SVLS - patologie																				
SVLS - ostatní																		3 457 700	1 736 540	6 069 070
Doprava nemocných raněných a rodiček																				
Ústavni lékárna ¹⁾																				
Správní režie ²⁾																		13 833 755	7 379 646	12 213 401
Doplňková činnost																		850 200	1 296 301	2 746 505
Odписы organizace celkem																			3 419 966	
ORGANIZACE CELKEM⁴⁾																		92 291 387	68 016 366	164 740 678

Tabulka 2: Lůžková péče Nemocnice Hustopeče, p.o. – vybrané ukazatele

Přehled o výkonech společných vyšetřovacích a léčebných složek Nemocnice Hustopeče, p.o.:

Oddělení	Přepoč. počet lékařů	Přepoč. počet nelékařských povolání podle zákona č. 96/2004 Sb.	2019	2020	2021
			Celkový počet provedených vyšetření	Celkový počet provedených vyšetření	Celkový počet provedených vyšetření
radiologie a zobrazovací metody	2,0	4,6	13 421	12 724	13 694
z toho CT	x	x			
mamografie	x	x			
angiografie	x	x			
klinická biochemie	1,2	10,5	209 131	192 332	189 902
mikrobiologie					
klinická hematologie					
transfuzní služba					
nukleární medicína					
patologie					
...					

Tabulka 3: SVLS

Přehled o zdravotní péči poskytnuté v ambulancích Nemocnice Hustopeče, p.o.:

AMBULANCE	2019			2020			2021		
	Počet vyšetření	Přepoč. počet lékařů*	Přep.počet nelékař. povolání*	Počet vyšetření	Přepoč. počet lékařů*	Přep.počet nelékař. povolání*	Počet vyšetření	Přepoč. počet lékařů*	Přep.počet nelékař. povolání*
interní	7 141	1,0	1,8	5 887	1,0	1,8	6 733	1,0	1,8
kardiologická	2 194	0,8	0,8	2 122	0,8	0,8	1 948	0,8	0,8
angiologická	1 459	0,2	0,2	1 316	0,2	0,2	1 502	0,2	0,2
diabetologická	3 959	0,8	0,8	3 820	0,8	0,8	3 854	0,8	0,8
chirurgická	9 619	1,0	2,0	8 420	1,0	2,0	8 854	1,0	2,0
ortopedická	2 986	0,8	1,6	2 472	0,8	1,6	2 410	0,8	1,6
urologická	283	0,2	0,2	228	0,2	0,2	299	0,2	0,2
kožní	6 050	1,0	1,0	5 596	1,0	1,0	6 058	1,0	1,0
gastroenterologická	3 520	0,6	1,2	2 296	0,6	1,2	2 466	0,6	1,2
RHB ambulance	2 414	0,4	0,4	1 730	0,4	0,4	1 758	0,4	0,4
Celkem ambulance	39 625	6,8	10,0	33 887	6,8	10,0	35 882	6,8	10,0

Tabulka 4: Přehled ambulantní péče

Vybrané údaje u 40 nejčastějších bází Nemocnice Hustočce, p.o.:

Báze	Popis	Počet případů	ZULP v Kč na 1 případ	ZUM v Kč na 1 případ	případy s CC=1 v %	případy s CC=2 v %	případy s CC=3 v %	případy s CC=4 v %	počet případů				
									časové outliers	z toho horní outliers	materiálové outliers	z toho horní outliers	
01-K12	Jiná cévní onemocnění mozku a míchy	21	242	0								0	0
0146*	Jiné poruchy nervového systému	17	10	0					2	2		0	0
04-K02	Záněty plic u pacientů	19	425	0								0	0
04-K05	Plicní embolie	16	20	0								0	0
04-K06	Chronická obstrukční plicní nemoc	13	125	0								0	0
05-K03	Akutní koronární syndrom	19	183	0								0	0
05-K05	Poruchy srdečního rytmu	46	154	0								0	0
05-K07	Srdeční selhání	53	364	0								0	0
05-K14	Hypertenze	29	15	0								0	0
05-K15	Hypotenze a kolaps	12	0	0								0	0
05-K19	Jiné nemoci a poruchy oběhové soustavy	10	0	0								0	0
0535*	Srdeční selhání	10	504	0					0	0		0	0
0540*	Hypertenze	11	0	0					2	0		0	0
06-K22	Jiné onemocnění trávicí soustavy	15	0	0								0	0
0638*	Jiné poruchy trávicího systému	12	374	0					0	0		0	0
07-K04	Cirhóza a alkoholová hepatitida u pacientů	10	678	0								0	0
08-K08	Jiná onemocnění páteře a bolest zad	24	0	0								0	0
10-K04	Diabetes melitus	39	239	0								0	0
11-K01	Záněty močových cest	22	189	0								0	0
16-K02	Anémie u pacientů	23	3 986	0								0	0
19-K01	Krátkodobá akutní psychiatrická péče nebo diagnostika pro duševní onemocnění	16	0	0								0	0
99-K01	Nepřípustná hlavní diagnóza	71	149	0								0	0
9999*	Nezařaditelné	42	171	0					2	1		0	0
0137*	Poruchy kraniálních a periferních nervů	5	0	0					1	0		0	0
0436*	Prostá pneumonie a dávivý kašel	8	27	0					2	0		0	0
05-K12	Funkční a strukturální poruchy periferních tepen u pacientů	5	0	0								0	0
05-K13	Trombóza hlubokých žil, jiné nemoci žil	8	1 123	0								0	0
06-K14	Zhoubný novotvar střeva, konečníku, řiti a řitního kanálu	4	5 325	0								0	0
06-K15	Novotvary trávicích orgánů mimo zhoubné	9	0	0								0	0
07-K11	Jiné nemoci hepatobiliární soustavy a slinivky břišní	5	0	0								0	0
09-K01	Onemocnění kůže způsobená mikroorganismy a parazity	5	955	0								0	0
09-K03	Vředová onemocnění kůže	5	3 449	0								0	0
09-K14	Jiná onemocnění kůže a podkožní vaziva	8	0	0								0	0
10-K12	Poruchy metabolismu a vnitřního prostředí mimo dehydrataci	8	273	0								0	0
10-K14	Dehydratace u pacientů	5	52	0								0	0
1030*	Diabetes, nutriční a jiné metabolické poruchy	6	1 316	0					0	0		0	0
1031*	Hypovolémie a poruchy elektrolytů	9	175	0					0	0		0	0
11-K03	Chronické onemocnění ledvin	5	0	0								0	0
1132*	Infekce ledvin a močových cest	6	72	0					0	0		0	0

Tabulka 5: Vybrané údaje 40 nejčastějších bází

Pozn: Z technických důvodů není tabulka č. 5 kompletní.

Základní údaje akutní lůžkové péče Nemocnice Hustopeče, p.o.:

Akutní lůžková péče	2019	2020	2021
Počet DRG případů	818	851	787
Casemix (suma relativních vah případů)	509,4171	514,2357	409,7741
Casemix index (relativní váha na jeden případ)	0,6228	0,6043	0,5207
Celková úhrada za hospitalizace v Kč	13 754 262,00	14 912 835,00	15 520 194,04
Základní sazba v Kč (úhrada za péči poskytnutou případu s relativní vahou = 1)	27 000,00	29 000,00	37 875,00

Tabulka 6: Základní údaje akutní lůžkové péče

Lůžková část

Interní oddělení

Spádová oblast nemocnice Hustopeče je cca 36 000 obyvatel. Interní oddělení poskytuje léčbu vnitřních onemocnění s výjimkou stavů vyžadujících hospitalizaci na jednotce intenzivní péče.

V roce 2021 pracovalo na interním lůžkovém oddělení celkem 3,7 lékařů a 9,3 sester.

Primářem interního oddělení je MUDr. Josef Morava. Primář oddělení má specializaci v oboru vnitřní lékařství.

Všichni lékaři oddělení se pravidelně účastní odborných seminářů pořádaných nemocnicí a rovněž i odborných seminářů a vzdělávacích akcí pořádaných odbornými společnostmi. Rok 2021, stejně jako rok předešlý, byl ve všech směrech mimořádný z důvodu pandemie onemocnění Covid-19, proto se v roce 2021 se semináře konaly pouze pokud probíhaly on-line, vzhledem k Mimořádným opatřením, které omezovalo shromažďování a setkávání většího počtu osob.

Nejčastější diagnózy u hospitalizovaných pacientů:

- 1) Nezařaditelné (mj. Covid-19)
- 2) Srdeční selhání
- 3) Infekce ledvin a močových cest
- 4) Konzervativní léčba problémů se zády
- 5) Akutní infarkt myokardu
- 6) Hypertenze
- 7) Městnavé selhání srdce
- 8) Kolaps

- 9) Dušnost, dyspnoe
- 10) Chronická obstruktivní plicní nemoc
- 11) Plicní embolie, pneumonie
- 12) Cévní onemocnění mozku
- 13) Bolesti na hrudi
- 14) Poruchy srdečního rytmu
- 15) Kompenzace diabetu

Spektrum hospitalizovaných pacientů je tvořeno převážně pacienty vyššího věku. Od této skutečnosti se odvíjí i vyšší polymorbidita a zvýšená náročnost v léčebné i následné péči.

Průměrná ošetrovací délka na interním standardním oddělení v roce 2021 byla 9,7 dne.

Obložnost na interním oddělení v roce 2021 byla 72 %. Mortalita interního oddělení dosahovala 3,7 %. Na její výšce se z největší části podílí vysoký věk hospitalizovaných pacientů a závažnost onemocnění.

Oddělení následné péče

Primářkou oddělení je MUDr. Jitka Suská, která má atestaci v oboru diabetologie a v oboru vnitřní lékařství.

V roce 2021 na oddělení následné péče pracovalo 3,3 lékaře se specializacemi v oborech vnitřní lékařství, všeobecné praktické lékařství a gynekologie a 32,3 sester.

Primářka oddělení se pravidelně účastní celostátních sjezdů diabetologů v Luhačovicích. V rámci celoživotního vzdělávání se i ostatní lékaři pravidelně účastní odborných seminářů pořádaných nemocnicí i dalších odborných vzdělávacích akcí pořádaných odbornými společnostmi. Rok 2021, stejně jako rok předešlý, byl ve všech směrech mimořádný z důvodu pandemie onemocnění Covid-19, proto se v roce 2021 se semináře konaly pouze pokud probíhaly on-line, vzhledem k Mimořádným opatřením, které omezovalo shromažďování a setkávání většího počtu osob.

Oddělení následné péče aktivně spolupracuje s interním oddělením nemocnice, specializuje se na poskytování zdravotní péče pacientům, jejichž zdravotní stav je stabilizovaný a vyžaduje doléčení nebo poskytnutí zejména ošetrovatelské a rehabilitační péče. Jsou zde hospitalizováni pacienti po cévních mozkových příhodách a onemocněních mozku, pacienti po frakturách a po ortopedických operacích, pacienti s chronickým onemocněním srdce a s dalšími onemocněními všech lékařských oborů. Oddělení následné péče poskytuje své služby také pro ostatní nemocnice v Jihomoravském kraji, ze kterých jsou pacienti po vyřešení akutních stavů překládáni do našeho zařízení k dalšímu doléčení. Během pandemie Covid-19 bylo naše oddělení převážně využíváno pro umístění Covid- pacientů z celého kraje, aby mohlo dojít k uvolnění lůžek pro Covid+ pacienty na akutních lůžkách ostatních nemocnic.

Pracoviště je tvořeno čtyřmi stanicemi v počtu 22 až 24 lůžek. Stanice č. IV. s 24 lůžky se převážně věnuje poskytování rehabilitační péče. Od listopadu do prosince roku 2020 byla stanice č. IV. uvolněna jako Covidové pracoviště pro akutní péči o Covid+ pacientů, kterou zajišťovalo oddělení interního oddělení. Tato situace průběžně pokračovala i v roce 2021, kdy

v důsledku zhoršujících se vln pandemie Covid-19 bylo nezbytné, aby naše nemocnice převzala péči o Covid+ pacienty s lehčím průběhem, tedy péči o pacienty nevyžadující intenzivní péči.

Na oddělení následné péče dochází každodenně fyzioterapeut z ambulantního provozu rehabilitace, pod jehož vedením pracují tři všeobecné sestry s kurzy v rehabilitačním ošetřovatelství, které se celodenně věnují poskytování ošetřovatelské rehabilitační péči na tomto oddělení.

Pracoviště má k dispozici řadu fyzikálních a rehabilitačních metod. Další specializované rehabilitační postupy jako je např. elektroléčba, vodoléčba atp. mohou být dle indikace lékaře klientům poskytovány v ambulantním provozu rehabilitačního pracoviště.

Snahou všech pracovníků oddělení je poskytovat co nejkvalitnější zdravotní péči a dosáhnout co nejlepší mobility s co největší samostatností svých klientů v obstarávání základních životních potřeb.

Obložnost tohoto oddělení v roce 2021 byla 68,3 %, délka hospitalizace 65,3 dnů. Na obložnost měla vliv pandemie Covid-19, kdy byla část oddělení uzavřena pro Covid+ pacienty. Mortalita v roce 2021 byla na úrovni 13,6 %. Podílí se na ní vysoký věk pacientů a jejich polymorbidita. Oproti minulým létům došlo u mortality k mírnému poklesu.

Nejčastější diagnózy:

- 1) Cévní onemocnění mozku
- 2) Demence
- 3) Chronická ischemická choroba srdce
- 4) Rekonvalescence po léčbě zlomeniny
- 5) Městnavé selhání srdce
- 6) Organické duševní poruchy a mentální retardace
- 7) Hypertenze
- 8) Pneumonie
- 9) Mozková ateroskleróza
- 10) Následky CMP
- 11) Diabetes mellitus s komplikacemi

Ambulantní provoz

Využití ambulancí v roce 2021 vykazovalo mírný nárůst v provedených vyšetření oproti roku 2020, zatím bohužel ale nedosáhlo na rok 2019, tedy před pandemií Covid-19. Důvodem je probíhající pandemie Covid-19 doprovázená omezeními provozu stanovená Mimořádnými opatřeními Ministerstva zdravotnictví a také strachem pacientů k návštěvě nemocničního zařízení. Celkově došlo k nárůstu vykázaných vyšetření oproti roku 2020 ve výši 1955. K nejvytíženějším ambulancím již stabilně patří chirurgická ambulance, interní ambulance a kožní ambulance. Nejméně navštěvovanou ambulancí je urologická, což je způsobeno tím, že ambulance je v provozu pouze 1x týdně a nahrazuje volné dny, kdy není v provozu ortopedická ambulance. Nicméně i na urologické ambulanci předpokládáme postupný nárůst a návrat pacientů do našeho zařízení, podařilo se nám v roce 2021 opět dovybavit přístrojové vybavení této ambulance o nový cystoskop.

1) Interní ambulance

Lékařem interní ambulance je MUDr. Simos Alekozoglou, MUDr. Katarína Gebhardtová a MUDr. Khalet Atassi.

Interní ambulance je klíčovou ambulancí nemocnice. Je filtrem pro pacienty odesílané k hospitalizaci na interní oddělení od praktických lékařů i ambulantních specialistů. Řadu pacientů má ambulance také v dispenzární péči.

2) Chirurgická ambulance

Lékařem chirurgické ambulance je MUDr. Petr Kovář se specializací v oboru chirurgie s mnohaletou zkušeností v oboru. Na této ambulanci pracuje 5 všeobecných sester, které zajišťují péči i pro ambulanci LPS a dále pracoviště ambulantní infuzní terapie, které je součástí této ambulance. Sestra infuzní terapie dále zajišťuje i činnost sterilizačního centra, které provádí sterilizaci všem provozům nemocnice.

Ambulance zajišťuje rovněž konsiliární služby pro lůžkové oddělení. Lékař chirurgické ambulance je vedoucím týmu pro léčbu chronických ran a dekubitů.

Pacienti vyžadující hospitalizaci na chirurgickém oddělení jsou odesíláni do spolupracujících nemocnic, z velké většiny do Nemocnice Břeclav.

3) Diabetologická ambulance

Lékařem diabetologické ambulance je MUDr. Jitka Suská, která má specializovanou způsobilost v oboru diabetologie a v oboru vnitřní lékařství.

4) Kardiologická ambulance

Lékařem kardiologické ambulance je MUDr. Milan Poul se specializací I. a II. stupně vnitřní lékařství, licencí pro výkon samostatné praxe, pro výkon funkce odborného zástupce, pro poskytování poradenských služeb pro obor kardiologie v oboru vnitřní lékařství.

Ambulance využívá EKG Holter, TK Holter, provádí ergometrická vyšetření, provádí vyšetření kardiologickým ultrazvukem.

5) Urologická ambulance

Lékařem urologické ambulance je MUDr. Peter Garaj se specializovanou způsobilostí v oboru urologie. Ambulance ordinuje 1x týdně, vždy v pondělí.

6) Ambulance RFM + pracoviště fyzioterapeutek

Vedoucím lékařem pracoviště je MUDr. Mária Vlašicová, která má specializaci v oboru fyziatrie, balneologie a léčebné RHB. Ambulance ordinuje 2x týdně v úvazku 0,4.

Na pracovišti fyzioterapie pracuje 6 fyzioterapeutů, 2 všeobecné sestry a 1 masérka.

Fyzioterapeuti tohoto pracoviště zajišťují rehabilitaci i na lůžkových odděleních Nemocnice Hustopeče.

Pracoviště rehabilitace nabízí škálu fyzikálních metod, vodoléčbu, elektroléčbu, lymfodrenáže a další specializované metody v rehabilitaci jako např. cvičení Vojtovou metodou apod. Disponuje tělocvičnou pro skupinovou RHB.

7) Ortopedická ambulance

Lékařem ortopedické ambulance je MUDr. Oldřich Václavek, který má specializovanou způsobilost v oboru ortopedie.

Ambulance ordinuje 4x týdně v úvazku 0,8.

8) Angiologická ambulance

Lékaři angiologické ambulance jsou externí lékaři MUDr. Stanislav Šárník, Ph.D., MUDr. Jiří Seménka, MUDr. Robert Prosecký, kteří mají specializovanou způsobilost v oboru vnitřní lékařství, kardiologie a angiologie.

Ambulance ordinuje v rozsahu 0,2 úvazku.

Angiologická vyšetření provádí též MUDr. Katarína Gebhardtová, lékařka interní ambulance, která má specializovanou způsobilost v oboru angiologie

9) Gastroenterologická ambulance

Lékaři gastroenterologické ambulance jsou MUDr. Josef Morava se specializací v oboru vnitřní lékařství a gastroenterologie, MUDr. Marek Džmura, který má specializaci v oboru vnitřní lékařství a gastroenterologie a MUDr. Branislav Okénka.

10) Dermatovenerologická ambulance

Lékařem dermatovenerologické ambulance je MUDr. Simona Bukalová, která má specializovanou způsobilost v oboru dermatovenerologie.

Komplement

1) Biochemická laboratoř

Vedoucí OKBH je RNDr. Jiří Jelínek PhD., odborný pracovník v laboratorních metodách a v přípravě léčivých přípravků se specializovanou způsobilostí v klinické biochemii.

Další VŠ pracovníci: farmaceut, odborný pracovník v laboratorních metodách a v přípravě léčivých přípravků, lékař se specializovanou způsobilostí v oboru hematologie a transfuzní lékařství a lékař se specializovanou způsobilostí v oboru klinická biochemie.

Na pracovišti pracuje 6 zdravotnických laborantů /jeden laborant se specializovanou způsobilostí v oboru klinická biochemie, jeden laborant se specializovanou způsobilostí v oboru klinická hematologie a transfuzní služba.

Laboratoř je od roku 2010 členem registru klinických laboratoří. V roce 2020 opakovaně obhájila Audit II při NASKL. OKBH zajišťuje biochemické a hematologické výkony pro praktické lékaře z regionu, pro ambulance provozované nemocnicí Hustopeče a pro všechny hospitalizované pacienty.

Naše laboratoř také poskytuje službu vyšetření pro veterinární specialisty.

2) Radiodiagnostika

Vedoucím lékařem je MUDr. Miroslav Kucharič, který má specializaci v oboru radiodiagnostika. Všichni lékaři pracoviště mají specializaci v oboru radiodiagnostika, jsou to MUDr. Josef Mrlík, MUDr. Tibor Lakatoš, MUDr. Vladislav Červeňák.

Kolektiv 3 kmenových a 3 externích radiologických asistentů vede Bc. Lucie Filásková. 4 radiologičtí asistenti mají specializaci v oboru.

Ostatní činnosti nemocnice

K zajištění zdravotnických služeb či odborností, které nejsou v nemocnici zastoupeny, využívá nemocnice služby spolupracujících odborných lékařů: gynekolog, psychiatr, lékař ORL, zubní lékař, logoped, kteří docházejí na základě vyžádání ke konsiliárním vyšetřením nebo jsou pacienti do těchto ambulancí odesíláni.

V indikovaných případech jsou pacienti odesíláni ke specializovaným vyšetřením a výkonům na pracoviště jiných nemocnic, které potřebná vyšetření provádí např. CT pracoviště Nemocnice Břeclav, Hodonín a pracoviště brněnských nemocnic.

Dále nemocnice využívá služeb některých spolupracujících laboratoří pro metody, které sama neprovádí.

Zajištění zdravotnických služeb u jiných dodavatelů:

- Nemocnice Břeclav, p.o. – transfúzní přípravky, dodávka léků a léčebných přípravků.

Dále využíváme služeb těchto dvou laboratoří, které nejsme schopni provádět v naší nemocnici, ani v Nemocnici Břeclav, p.o.:

- SYNLAB
- IFCOR
- MDgK-plus, spol. s r.o.

1) Ústavní pohotovostní služba

Ústavní pohotovostní služba je zajištěna lékařem se specializovanou způsobilostí ve vnitřním lékařství a sestrou interního oddělení.

2) Lékařská pohotovostní služba

Naše nemocnice poskytuje lékařskou pohotovostní službu pouze pro dospělé. Ordinační doba LPS je ve všední dny 15:30 - 22:00 hodin a v sobotu, neděli a svátek od 8:00 do 20:00 hodin. Je zajištěna lékaři se specializovanou způsobilostí v chirurgii, částečně to jsou lékaři chirurgické ambulance a další spolupracující lékaři. Činnost sestry je zajišťována všeobecnými sestrami chirurgické ambulance.

LPS využívá služeb RDG a laboratoře, rovněž i konsiliární interní služby – lékař sloužící na interním oddělení.

V roce 2021 došlo k mírnému nárůstu ošetřených osob oproti roku 2020 a úhrady od zdravotních pojišťoven zůstaly na téměř stejné hranici.

Přehled o lékařské pohotovostní službě Nemocnice Hustopeče, p.o.:

Název zdravotnického zařízení poskytujícího LPS	Nemocnice Hustopeče, příspěvková organizace								
Adresa zdravotnického zařízení poskytujícího LPS	Brněnská 716/41, 693 01 Hustopeče								
Adresa ordinace poskytující LPS	Brněnská 716/41, 693 01 Hustopeče			xxx			xxx		
Druh LPS	dospělí	děti	stomatolog.	*dospělí dospělí+děti	děti	stomatolog.	*dospělí dospělí+děti	děti	stomatolog.
Počet ošetřených osob	2 302	xxx	xxx						
Ohledání zemřelých (ANO/NE)	ne								
Počet výjezdů služby ohledání zemřelých	0								
Příjmy za rok celkem (v tis. Kč)	3 622								
z toho od zdravotních pojišťoven	1 024								
od Jihomoravského kraje	2 398								
regulační poplatky	200								
jiné příjmy	0								
Náklady za rok celkem (v tis. Kč)	4 352								
Ordinační doba LPS	15.30-22/pr.den 8-20/vikend								
Počet lékařů střídajících se ve službách	9								
Počet lékařů v 1 směně	1								
Mzda lékaře Kč/hod.	546,- pr. den/ 600,- víkend								
Počet sester střídajících se ve službách	4								
Počet sester v 1 směně	1								
Mzda sester Kč/hod.	233,- pr. den/ 291,- víkend								
Poznámka									

Tabulka 7: Lékařská pohotovostní služba, přehled 2021

Stížnosti a poděkování

Při vyřizování stížností postupuje Nemocnice Hustopeče dle platné směrnice S 36 Postup pro podávání stížností. Stížnosti podané telefonicky nebo elektronicky prostřednictvím e-mailu (pokud není se zaručeným elektronickým podpisem) jsou zaevidovány a stěžovatel je vyzván sekretariátem k podání stížnosti písemnou formou, případně k osobnímu ústnímu podání.

Tento požadavek není stanoven za účelem ztěžování přístupu pacientů k podávání stížností, nýbrž za účelem ochrany jejich osobních údajů a právem chráněných zájmů tak, aby nemohlo

dojít k situaci, kdy jménem stěžovatele jedná jiná osoba bez jeho vědomí. Je třeba si uvědomit, že e-mail neumožňuje jednoznačnou identifikaci stěžovatele.

Stížnosti doručené do datové schránky nemocnice jsou po jejich ověření evidovány jako písemné stížnosti.

Ústně podané stížnosti jsou za účasti stěžovatele zapsány, stěžovatelem podepsány, zaevidovány a předány pověřené osobě k vyřízení.

V uvedeném roce byly přijaty 4 stížnosti. Formou e-mailu (po vyzvání poštou) byly přijaty 3 stížnosti, v písemné formě byla přijata 1 stížnost.

Ze 4 doručených stížností byly prošetřovány všechny 4.

Jedna stížnost se týkala pracoviště Interního oddělení.

Tato stížnost obsahovala více bodů, na které stěžovatelka poukazovala. Stížnost na poskytnutí nekompletní kopie zdravotnické dokumentace byla bez prodlení vyřešena a kompletní kopie zdravotnické dokumentace byla s omluvou stěžovatelce zaslána. Tato část stížnosti byla vyhodnocena jako opodstatněná. Další části stížnosti, které se týkaly neumožnění návštěv u pacienta s omezením svéprávnosti v době jeho karantény a kompetencí zdravotnického personálu byly projednávány se stěžovatelkou v několika po sobě následujících korespondenčních etapách. Vysvětlovali jsme důvody, které bránily umožnit návštěvu u pacienta, obhajovali jsme jak kompetenci zdravotnických pracovníků, tak i používané pracovní postupy a jejich dodržování v praxi, které byly stěžovatelkou zpochybňovány. Tato část stížnosti byla vyhodnocena jako neopodstatněná.

Tento souhrn stížností byl vyhodnocen jako částečně opodstatněná stížnost.

Druhá stížnost směřovaná na péči poskytovanou na RTG pracovišti byla vyhodnocena jako oprávněná.

Třetí stížnost směřovaná na lege artis postup lékaře a sestry ortopedické ambulance, byla vyhodnocena jako neopodstatněná.

Čtvrtá stížnost na lege artis postup lékařky RHB pracoviště byla vyhodnocena jako částečně opodstatněná.

V roce 2021 obdrželo vedení nemocnice 6 poděkování. Jedno se týkalo práce interního pracoviště, jedno všech zaměstnanců nemocnice a 4 poděkování byly směřovány na činnost spojenou s očkováním proti onemocnění Covid-19.

STÍŽNOSTI:

Datum	Forma podání	Jméno stěžovatele	Obsah stížnosti	Na koho je podána	Kdo prošetřoval	Výsledek šetření
7.1. 2021	Dopis	RNDr. Glaserová – manželka	Nedodání úplné zdr. dok. Zákaz návštěv u nesvépr. pacienta	Lékaři-Interní oddělení, soc. pracovnice	Ing. Bařka	Částečně opodstatněná

13.5.2021	e-mailem- výzva poštou	Votavová Jana – matka	Odmítnutí rtg výkonu u dítěte	Pracovnice RTG pracoviště p. Žemlová	Nám. pro oš. péči Švástová Alena	opodstatněná
4.6.2021	e-mailem- výzva poštou	Svoboda Miroslav	Neprofesionální a nekorektní přístup k pacientovi	MUDr. Václavek, sestra ortop.a	Nám. LPP MUDr. Kovář, NOP Švástová	Neopodstat něná
14.12.2021	e-mailem- výzva poštou	Urbánek Ondřej	Zásah lékaře RHB do ordinace rehabilitační péče předepsané operatérem	MUDr. Vlašicová	Nám LPP MUDr. Kovář	Částečně opodstatněná

Tabulka 8: Přehled stížností v roce 2021

PODĚKOVÁNÍ:

Datum	Jméno odesílajícího	Obsah	Na koho je směřována
10.5.2021	Alena Homolová	Očkování Covid-19	Ing. Hýblerová + očkovací centr.
10.5.2021	Miroslava Poláčková	Poskytování zdravotní péče	Interní ambulance, int.oddělení
31.5.2021	Zuzana Procházková	Očkování Covid-19	Očkovací centrum
21.6.2021	Hrabcová Eva	Očkování Covid-19	Očkovací centrum
24.6.2021	p. Sečkářová Pozořice	Očkování Covid-19	Ing. Hýblerová
1.12.2021	Anna Kratochvílová	Poskytování zdravotní péče	Zaměstnanci Nem. Hustopeče

Tabulka 9: Přehled poděkování v roce 2021

Meziroční srovnání přijatých stížností a poděkování:

ROK	STÍŽNOSTI	PODĚKOVÁNÍ
2010	5	14
2011	4	11
2012	3	5
2013	2	6
2014	7	4
2015	6	6
2016	7	4
2017	2	2
2018	4	2
2019	4	4
2020	4	1
2021	4	6

Šetření spokojenosti pacientů včetně výsledků

Ambulantní péče

V roce 2020 jsme k průzkumu spokojenosti pacientů používali stejné dotazníky jako v minulém roce. Dotazník obsahuje všechny informace, které potřebujeme pro zvyšování kvality poskytované péče.

V jednoduchém dotazníku pacienti zaškrtaávají číslo, které nejlépe označuje míru jejich spokojenosti s poskytnutou službou:

- 1 = velmi spokojen/a
- 2 = spokojen/a
- 3 = v podstatě spokojen/a
- 4 = spíše nespokojen/a
- 5 = nespokojen/a

Otázky, které jsme pokládali pacientům v ambulantní péči, významné pro proces zvyšování kvality:

1	Byl/a jste spokojen/a s přístupem lékařů k Vaší osobě?	1	2	3	4	5
2	Byl/a jste spokojen/a s přístupem zdravotních sester k Vaší osobě?	1	2	3	4	5
3	Byl/a jste spokojen/a s poskytnutými informacemi o svém zdrav. stavu a ordinovaných vyšetřeních, či zákrocích?	1	2	3	4	5
4	Byl/a jste spokojen/a s vybavením pracoviště, které jste navštívila?	1	2	3	4	5
5	Byl/a jste spokojen/a s čistotou (úklidem) v naší nemocnici?	1	2	3	4	5
6	Chtěl/a byste v případě potřeby být léčena opět v naší nemocnici?	1	2	3	4	5

V ambulantním traktu jsme získali celkem 27 dotazníků, které byly použitelné pro dotazníkové šetření.

Pacienti hodnotily tato pracoviště:

1. **REHABILITACE** - v dotazníkovém šetření odpovědělo 7 klientů. Odpovědi na otázky zněly:
 - ad 1) 1-4x, 2-2x, 3-1x,
 - ad 2) 1-4x, 2-1x, 3-1x, 5-1x,
 - ad 3) 1-3x, 2-2x, 3-1x, 0-1x,
 - ad 4) 1-5x, 2-1x, 0-1x,
 - ad 5) 1-6x, 2-1x,
 - ad 6) 1-4x, 2-1x, 3-1x, 5-1x

Připomínky: 1x písemné vyjádření spokojenosti s poskytnutou péčí, 1x písemné vyjádření nespokojenosti s poskytnutou péčí

2. POHOTOVOST - hodnotili 2 respondenti

ad 1) 1-1x, 5-1x,

ad 2) 1-1x, 5-1x,

ad 3) 1-1x, 5-1x,

ad 4) 1-1x, 5-1x,

ad 5) 1-2x,

ad 6) 1-1x, 5-1x,

Připomínky: bez dalšího písemného vyjádření

3. DIABETOLOGICKÁ AMBULANCE – zaevidovány 3 dotazníky

ad 1) 1-3x,

ad 2) 1-2x, 2-1x,

ad 3) 1-3x,

ad 4) 1-2x, 2-x1,

ad 5) 1-3x,

ad 6) 1-2x, 2-1x

Připomínky: 2x písemné vyjádření spokojenosti

4. KOŽNÍ AMBULANCE - 0 dotazníků, nehodnocena,

5. GASTROENTEROLOGICKÁ AMBULANCE - 0 dotazníků, nehodnocena,

6. KARDIOLOGICKÁ AMBULANCE - 0 dotazníků, nehodnocena,

7. CHIRURGICKÁ, ORTOPEDICKÁ, UROLOGICKÁ AMB. - hodnotili 4 respondenti

ad 1) 1-2x, 5-2x,

ad 2) 1-2x, 5-2x,

ad 3) 1-2x, 5-2x,

ad 4) 1-2x, 5-2x,

ad 5) 1-3x, 5-1x,

ad 6) 1-2x, 5-2x,

Připomínky: 2x písemné vyjádření nespokojenosti s poskytnutou péčí, 1x připomínka k lavičkám

8. RADIODIAGNOSTICKÉ PRACOVISTĚ - hodnotili 4 respondenti

ad 1) 1-4x,

ad 2) 1-4x,

ad 3) 1-4x,

ad 4) 1-3x, 5-1x,

ad 5) 1-4x,

ad 6) 1-4x,

Připomínky: 3x vyjádření spokojenosti s poskytnutou péčí, 5 x připomínka k lavičkám

9. INTERNÍ + CÉVNÍ AMBULANCE – hodnotilo 8 respondentů,

ad 1) 1-4x, 2-1x, 3-1x, 4-1x, 5-1x,

ad 2) 1-5x, 2-2x, 5-1x,

ad 3) 1-5x, , 2-1x, 3-1x, 5-1x,

ad 4) 1-5x, 2-1x, 4-1x, 5-1x,

ad 5) 1-6x, 2-2x,

ad 6) 1-4x, 2-2x, 5-2x,

Připomínky:

Int.amb.: 3x písemné vyjádření spokojenosti s poskytnutou péčí, 1x vyjádření nespokojenosti s poskytnutou péčí,

10. OKBH

Laboratoř spolupracuje se zákazníkem – lékaři nemocnice i praktickými lékaři od preanalytické fáze vyšetření (pokyny pro odběr biologického materiálu, transport vzorků) až po interpretaci výsledků laboratorních vyšetření. Spokojenost uživatelů s poskytovanou službou sleduje dotazováním, a to formou telefonickou, osobním jednáním, nebo formou vyplňováním dotazníku. Při běžné komunikaci se zákazníky (telefonický kontakt a osobní jednání pracovníka s vozidlem) neprojevil žádný z nich V ROCE 2021 nespokojenost se službami laboratoře.

Shrnutí:

V ambulantním traktu jsme získali 27 dotazníků, které byly použitelné pro dotazníkové šetření.

Pacienti hodnotily pracoviště interní a cévní ambulance, diabetologickou ambulanci, chirurgickou ambulanci, pohotovost, RTG, rehabilitaci. Otázky z odpověďmi 1,2,3 byly v hodnocení zařazeny jako kladné hodnocení. Odpovědi hodnocené body 4 a 5 byly zařazeny jako záporné hodnocení.

Tabulka porovnání záporných hodnocení let 2014 až 2021 na jednotlivých pracovištích:

	RHB	LSPP	CHIR.A.	KOŽNÍ	RADO	DIAB.	GEA	INT.A.	KAÁ
2014	8 %	33 %	10 %	0 %	36 %	0 %	0 %	33 %	nehodnocena
2015	1 %	21 %	20 %	5 %	16 %	nehodnocena	11 %	0 %	0%
2016	4 %	16 %	0 %	3 %	67 %	0 %	0 %	4 %	nehodnocena
2017	7 %	0 %	0 %	0 %	0 %	20 %	0 %	30 %	nehodnocena
2018	3 %	0 %	10 %	nehodnocena	50 %	nehodnocena	nehodnocena	22 %	nehodnocena
2019	3 %	8 %	17 %	nehodnocena	10 %	0 %	nehodnocena	12 %	nehodnocena
2020	14 %	0 %	0 %	nehodnocena	0 %	0 %	nehodnocena	25 %	nehodnocena
2021	5 %	42 %	46 %	nehodnocena	4 %	0 %	nehodnocena	1 7%	nehodnocena

Tabulka 11: Porovnání záporných hodnocení 2014–2021

Výsledky šetření spokojenosti mají na jednotlivých pracovištích výkyvy. Obecně lze říci, že pacienti nevyužívají možnost vyjádření svých názorů v dotazníkových šetření. Na některých pracovištích pacienti nemají vůbec potřebu s poskytovatelem služeb komunikovat. V letošním roce se v dotaznících objevila 6x připomínka na špatnou kvalitu nově zakoupených laviček u RTG.

Lůžková péče

Do dotazníkového šetření se zapojilo pouze 11 hospitalizovaných pacientů na interním lůžkovém oddělení. Na oddělení Následné lůžkové péče se zapojili pouze 4 hospitalizovaní pacienti. Na této skutečnosti se významně podílelo to, že v podstatě celé sledované období byla lůžková oddělení uzavřena návštěvám a podstatnou část roku fungovala v nestandardním režimu. Díky pandemii Covid-19 jednotlivá pracoviště měla omezený provoz, a pacienti měli částečně omezený i pohyb po oddělení. S ohledem na omezování přenosu onemocnění Covid 19, nebyli pacienti aktivováni k vyplňování dotazníkového šetření. Šetření se zúčastnili pouze ti, kteří cíleně dotazníkové šetření vyhledali.

V dotazníku klienti zaškrtovali číslo, které nejlépe označuje míru jejich spokojenosti:

- 1 = velmi spokojen/a
- 2 = spokojen/a
- 3 = v podstatě spokojen/a
- 4 = spíše nespokojen/a
- 5 = nespokojen/a

Výsledky průzkumu NLP: 4 dotazníky

OTÁZKA	Bez odpovědi	spokojeno			nespokoj.	
		1	2	3	4	5
Byl/a jste spokojen/a s přístupem lékařů k Vaší osobě?		3	1	0	0	0
Byl/a jste spokojen/a s přístupem zdravotních sester k Vaší osobě?		3	1	0	0	0

	Byl/a jste spokojen/a s poskytnutými informacemi o svém zdrav. stavu a ordinovaných vyšetřeních?		3	1	0	0	0
	Byl/a jste spokojen/a s kvalitou jídla?		3	1	0	0	0
	Byl/a jste spokojen/a s vybavením pracoviště, které jste navštívila?		3	1	0	0	0
	Byl/a jste spokojen/a s čistotou (úklidem) v naší nemocnici?		3	1	0	0	0
	Chtěl/a byste v případě potřeby být léčena opět v naší nemocnici?		3	1	0	0	0
			28 = 100 %			0 %	

Tabulka 122: Průzkum interní oddělení, 2021

3x využita možnost slovního vyjádření: Poděkování a vyjádření spokojenosti

Výsledky průzkumu Interní oddělení: 11 dotazníků

OTÁZKA	Bez odpovědi	spokojeno			nespokoj.	
		1	2	3	4	5
Byl/a jste spokojen/a s přístupem lékařů k Vaší osobě?		11	0	0	0	0
Byl/a jste spokojen/a s přístupem zdravotních sester k Vaší osobě?		11	0	0	0	0
Byl/a jste spokojen/a s poskytnutými informacemi o svém zdrav. stavu a ordinovaných vyšetřeních?		11	0	0	0	0
Byl/a jste spokojen/a s kvalitou jídla?		10	0	1	0	0
Byl/a jste spokojen/a s vybavením pracoviště, které jste navštívila?		9	1	1	0	0
Byl/a jste spokojen/a s čistotou (úklidem) v naší nemocnici?		11	0	0	0	0
Chtěl/a byste v případě potřeby být léčena opět v naší nemocnici?		11	0	0	0	0
		77 = 100 %			0 %	

Tabulka 13: Průzkum interní oddělení, 2021

9x využita možnost slovního vyjádření: Poděkování a vyjádření spokojenosti, pochvala.

Při hodnocení dotazníků z lůžkové části jsme, tak jako v minulých letech, použili stejný postup – odpovědi 1,2,3 jsme hodnotili jako spokojenost, odpovědi 4,5 jako nespokojenost. Při tomto způsobu hodnocení bylo na v průměru 100 % respondentů s poskytnutou péčí velmi spokojeno, spokojeno, nikdo nevyjádřil nespokojenost.

WEB

V roce 2021 jsme již čtvrtým rokem získávali vyplněné dotazníky i z webových stránek nemocnice.

Dle záznamů byl dotazník doposud otevřen 494x, z toho 449 v předešlých letech, to znamená že v roce 2021 byl dotazník otevřen 45x. Z toho bylo odesláno 9 dotazníků, z nichž byl 1 zcela nevyplněný a dva se týkaly jedné události. Použitelných pro zpracování bylo tudíž pouze 7 dotazníků.

	OTÁZKA	Bez odpovědi	spokojeno			nespokoj.	
			1	2	3	4	5
1	Byl/a jste spokojen/a s přístupem lékařů k Vaší osobě?		3	0	1	0	3
2	Byl/a jste spokojen/a s přístupem zdravotních sester k Vaší osobě?		4	1	1	0	1
3	Byl/a jste spokojen/a s poskytnutými informacemi o svém zdrav. stavu a ordinovaných vyšetřeních?		2	2	0	1	2
4	Byl/a jste spokojen/a s kvalitou jídla?	3	1	1	1	0	1
5	Byl/a jste spokojen/a s vybavením pracoviště, které jste navštívila?	3	1	1	0	1	1
6	Byl/a jste spokojen/a s čistotou (úklidem) v naší nemocnici?	2	2	1	0	1	1
7	Chtěl/a byste v případě potřeby být léčena opět v naší nemocnici?	2	2	0	1	0	2
		10 = 20 %	25 = 51 %			14 = 29 %	

Tabulka 14: Průzkum web 2021

Závěr:

Při hodnocení web dotazníku, bylo použito stejné hodnocení jako u dotazníků písemných. Opět jsme použili algoritmus vyhodnocení – známky 1, 2 a 3 jako spokojenost, známka 4 a 5 jako nespokojenost s poskytovanými službami.

Ve web dotazníkovém šetření docházíme k těmto výsledkům: v průměru 51 % respondentů bylo s poskytnutou péčí velmi spokojeno, spokojeno, nebo spíše spokojeno a 29 % spíše nespokojeno nebo nespokojeno, 20 % otázek nebylo zodpovězeno. Dle vyjádření se jedná o pacienty ambulantní, kteří nemohli posoudit položené otázky.

Ve čtyřech případech byla doplněna slovní vyjádření – 2x spokojenost a pochvala, 1x nespokojenost s lékařem, jedenkrát vulgární vzkaz.

Tabulka porovnání spokojenosti a nespokojenosti u jednotlivých způsobů šetření a sledovaném období:

Rok:	Velmi spokojeno, spíše spokojeno		Spíše nespokojeno, nespokojeno, (známka 4,5)	
	Písemná forma	Web	Písemná forma	Web
2015	100 %	neprováděno	0 %	neprováděno
2016	95 %	neprováděno	5 %	neprováděno
2017	93 %	neprováděno	7 %	neprováděno
2018	94 %	65 %	6 %	35 %
2019	98 %	83 %	2 %	17 %
2020	93 %	65 %	7 %	35 %
2021	100 %	51 %	0 %	29 %

Při porovnání výsledků webu s písemným šetřením na lůžkových oddělení je zřejmé, že klienti svou nespokojenost více vyjadřují na webových stránkách, kde je zaručena naprostá anonymita.

VÝSLEDKY DOTAZNÍKOVÝCH ŠETŘENÍ 2021

V roce 2021 byl sběr dat pro dotazníková šetření specifický a v podstatě celý rok byl významně ovlivněn trváním pandemie Covid-19. Na lůžkových odděleních nebyly po celý rok 2021 umožněny návštěvy. Na všech odděleních byl zaveden bariérový ošetřovatelský provoz k zajištění minimalizace šíření nákazy Covid a tato skutečnost omezila během podstatné části roku i provádění dotazníkových šetření. Pacientům bylo doporučeno vyjádření spokojenosti formou Webového dotazníku.

DOTAZNÍK SPOKOJENOSTI - WEB

V roce 2021 jsme již čtvrtým rokem získávali vyplněné dotazníky i z webových stránek nemocnice.

Dle záznamů byl dotazník doposud otevřen 494x, z toho 449 v předešlých letech, to znamená že v roce 2021 byl dotazník otevřen 45x. Z toho bylo odesláno 9 dotazníků, z nichž byl 1 zcela nevyplněný a dva se týkaly jedné události. Použitelných pro zpracování bylo tudíž pouze 7 dotazníků.

Ve web dotazníkovém šetření docházíme k výsledku, že v průměru bylo 51 % respondentů s poskytnutou péčí velmi spokojeno, spokojeno, nebo spíše spokojeno a 29 % spíše nespokojeno nebo nespokojeno, 20 % otázek nebylo zodpovězeno. Dle vyjádření se jedná o pacienty ambulantní, kteří nemohli posoudit položené otázky.

Ve čtyřech případech byla doplněna slovní vyjádření – 2x spokojenost a pochvala, 1x nespokojenost s lékařem, jedenkrát vulgární vzkaz.

Při hodnocení web dotazníku, bylo použito stejné hodnocení jako u dotazníků písemných.

DOTAZNÍK SPOKOJENOSTI - ambulantní péče

V ambulantním traktu jsme získali 27 dotazníků, které byly použitelné pro dotazníkové šetření. Pacienti hodnotily pracoviště interní a cévní ambulance, diabetologickou ambulanci, chirurgickou ambulanci, pohotovost, RTG a rehabilitaci.

Otázky z odpověďmi 1,2,3 byly v hodnocení zařazeny jako kladné hodnocení. Odpovědi hodnocené body 4 a 5 byly zařazeny jako záporné hodnocení.

Kožní, kardiologická ambulance a GEA neměla v roce 2021 žádné hodnocení.

Interní a cévní ambulanci hodnotilo 8 respondentů.

V 83 % bylo na otázky kladné hodnocení, v 17% záporné hodnocení. Možnost slovního vyjádření využili 4 respondenti, 3 byly pochvalné sdělení k poskytované péči, 1x vyjádření nespokojenosti

Chirurgickou ambulanci hodnotili 4 respondenti.

54 % bylo kladné hodnocení, 46 % záporné hodnocení. Možnost slovního vyjádření využili 3 respondenti, 2 z nich vyjádřili nespokojenost s poskytovanou péčí, jeden měl připomínku ke kvalitě laviček před RTG pracovištěm.

LSPP hodnotili 2 pacienti.

1 byl s péčí spokojen, 1 nespokojen.

Rehabilitaci hodnotilo 7 respondentů.

V 90 % bylo hodnocení spokojenosti, v 5 % byla vyjádřena nespokojenost, v 5% nebylo na otázku odpovězeno. Ve dvou případech pacienti slovním hodnocením vyjádřili 1x spokojenost a 1x nespokojenost s poskytnutou péčí.

RTG pracoviště hodnotili 4 pacienti.

96 % pacientů vyjádřilo spokojenost se službami, 4% nespokojenost.

Ve 3 případech využili možnost slovního vyjádření spokojenosti s poskytnutou péčí. V jednom dotazníku byla připomínka na nekvalitní nově zakoupené lavičky, která byla podepsána pěti pacienty.

Diabetologická ambulance byla hodnocena 3 pacienty.

Ve 100 % případech byla vyjádřena v dotaznících spokojenost.

DOTAZNÍK SPOKOJENOSTI – lůžková péče

Na interním lůžkovém oddělení i oddělení následné péče bylo dotazníkové šetření ovlivněno zavedenými epidemiologickými opatřeními. Bariérový ošetrovatelský provoz významně omezoval pohyb pacientů po oddělení, většina pacientů dodržovala zásady izolace.

Na pracovišti NLP je vzhledem k zdravotnímu stavu klientů prováděno šetření za přispění příbuzných pacienta. Z důvodů celoročního zákazu návštěv, dotazníkové šetření písemnou formou neprobíhalo a uskutečňovalo se převážně formou ústního pohovoru vrchní a staniční sestry s pacientem a případným následným řešením připomínky.

Do dotazníkového šetření se na lůžkových odděleních zapojilo pouze 15 hospitalizovaných pacientů, což je víceméně stejný počet jako v minulém roce.

V dotazníku opět pacienti zaškrtovali číslo, které nejlépe označuje míru jejich spokojenosti:

1= velmi spokojen/a

2= spokojen/a

3= v podstatě spokojen/a

4= spíše nespokojen/a

5= nespokojen/a

Při vyhodnocování průzkumu jsme použili algoritmus vyhodnocení – známky 1, 2 a 3 jako spokojenost, známka 4 a 5 jako nespokojenost s poskytovanými službami.

V roce **2015** byla ve 100 % u hospitalizovaných pacientů vyjádřena spokojenost.

V roce **2016** byla v 95 % vyjádřena spokojenost s poskytovanou péčí.

V roce **2017** byla v 93 % vyjádřena spokojenost s poskytovanou péčí u hospitalizovaných pacientů.

V roce **2018** byla v 96 % vyjádřena spokojenost s poskytnutou péčí a 4 % klientů vyjádřilo nespokojenost.

V roce **2019** byla v 98 % vyjádřena spokojenost s poskytnutou péčí a 2 % klientů vyjádřilo nespokojenost.

V roce **2020** byla v 93 % vyjádřena spokojenost s poskytnutou péčí a 7 % klientů vyjádřilo nespokojenost.

V roce **2021** byla v 100 % vyjádřena spokojenost s poskytnutou péčí a 0 % klientů vyjádřilo nespokojenost.

Výsledky šetření jsou ve srovnání s minulými léty v podstatě neměnné.

DOTAZNÍK SPOKOJENOSTI ZAMĚSTNANCE

V roce 2021 dotazníkové šetření mezi zaměstnanci neproběhlo.

DOTAZNÍK SPOKOJENOSTI ZÁKAZNÍKA (lékaře)

Laboratoř spolupracuje se zákazníkem-lékaři nemocnice i praktickými lékaři od preanalytické fázi vyšetření (pokyny pro odběr biologického materiálu, transport vzorků) až po interpretaci výsledků laboratorních vyšetření. Spokojenost uživatelů s poskytovanou službou sleduje dotazováním, a to formou telefonickou, osobním jednáním, nebo formou vyplňováním dotazníku. Při běžné komunikaci se zákazníky (telefonický kontakt a osobní jednání pracovníka svozového vozidla) neprojevil v roce 2018 žádný z nich nespokojenost se službami laboratoře.

Závěr:

Šetření spokojenosti zákazníka probíhá v Nemocnici Hustopeče, p.o. v různých rovinách. Kombinují se různé způsoby získávání hodnocení poskytovaných služeb. Dotazníková šetření, osobní kontakt se zákazníkem, názory na poskytované služby, náměty ke zlepšení a připomínky od pacientů a příbuzných předložené jakoukoliv formou. Všechny tyto podněty slouží jako podklad v procesu zvyšování kvality poskytovaných služeb.

Vzdělávací a osvětové akce pro laickou veřejnost a jiná veřejně prospěšná činnost

Naše nemocnice v současnosti neprovádí jakékoli akce pro laickou veřejnost. Dochází pouze k proškolení rodinných příslušníků pacientů oddělení následné péče tak, aby byly schopni se sami o své příbuzné postarat v domácích podmínkách.

Informace o LPS

Informace k poskytované péči v rámci LPS jsou uvedeny v [Tabulce 7](#) tohoto dokumentu.

Ošetřování cizinců

Počet cizinců ošetřených v roce 2021 v členění dle jejich státní příslušnosti:

Cizinci - Nemocnice Hustopeče, p.o., 2021		
země původu	počet ošetřených osob	Náklady na péči v Kč
Slovensko	20	30 753,00 Kč
Rakousko	2	2 198,00 Kč
Německo	2	2 324,00 Kč
Moldavsko	1	2 188,00 Kč
Ukrajina	14	13 978,00 Kč
Maďarsko	5	4 190,00 Kč
Rumunsko	3	2 525,00 Kč
Polsko	2	3 193,00 Kč
Rusko	1	856,00 Kč
Řecko	1	636,00 Kč
Nizozemsko	1	601,00 Kč
celkem	52	63 442,00 Kč

Tabulka 15: Přehled ošetřených cizinců v roce 2021

I.3. OŠETŘOVATELSKÁ PÉČE

a) Kvalita lůžek

Počet lůžek v nemocnici: 119, z toho:

- Interní oddělení – 25 lůžek
- Oddělení následné péče – 94 lůžek

Lůžka byla pořízena v roce 2000 (50 lůžek), 2005 (45 lůžek), v roce 2016 (10 lůžek) a v roce 2018 (30 lůžek).

Z celkového počtu 119 je 119 lůžek elektricky polohovatelných.

Vzhledem k frekvenci využití lůžek a době jejich pořízení, by bylo vhodné provést výměnu matrací cca u dalších 70 lůžek a minimálně 10 lůžek s antidekubitními matracemi.

b) Výskyt dekubitů

Sledování výskytu dekubitů, rok 2021:

měsíc	Přijetí pacientů	Z toho v riziku	Přijetí s dekubitem	Pac. s dekub. vytvořeným u nás	Celkem pac. s dekubitem/měsíc	Počet vyhojených dekubitů	Lokalizace						Stupeň postižení tkání					
							hlava	trup	sacrál	trochant	HKK	DKK	1	2	3	4		
1)	99	49	8	0	14	3												
							0	0	8	5	0	5	3	4	6	2		
2)	72	21	5	1	9	1	0	0	6	0	3	2	0	2	9	0		
3)	86	42	9	2	16	0	0	0	14	1	1	6	2	8	12	0		
4)	93	39	3	1	14	3	0	0	13	0	1	6	2	5	10	0		
5)	88	30	4	2	16	3	0	0	11	0	1	8	0	6	9	2		
6)	79	29	3	1	11	2	0	0	9	3	0	4	1	4	9	2		
7)	106	38	3	4	14	3	0	0	9	5	0	4	2	6	6	1		

8)	88	25	1	4	12	3	0	0	8	8	0	3	0	4	3	2
9)	101	33	7	3	21	2	0	1	13	8	0	8	0	12	13	3
10)	91	39	5	1	15	1	0	0	10	3	0	9	2	12	5	2
11)	114	66	10	1	19	2	0	0	12	4	0	8	3	7	12	0
12)	96	48	3	1	10	1	0	1	7	3	1	5	1	7	8	0
celkem	1041	459	61	21		24	0	2	120	40	7	68	16	77	102	14

Tabulka 16: Přehled výskytu dekubitů, 2021

Meziroční porovnání sledovaných období výskytu dekubitů:

Rok	Počet přijatých pacientů	Počet pacientů v riziku	Celkový počet pacientů s dekubitem m/rok	Počet pac. přijatých s dekubitem	Počet pac. s dekubitem vytvořeným u nás	Počet pacientů s vyhojeným dekubitem	% pacientů s dek. vytvořeným u nás z celkového počtu hospitalizovaných.
2008			272	98	174	32	nesledováno
2009			228	81	147	bez udání	nesledováno
2010			240	112	128	bez udání	nesledováno
2011			205	60	145	32	6,6 %, u nás vytvořených 4,8 %
2012			278	128	150	31	8 %, u nás vytvořených 4,3 %
2013	2918	291	156	93	63	7	5,3 %, u nás vytvořených 2,2 %
2014	1449	451	104	84	20	22	12,3 %, u nás vytvořených 1,4 %
2015	1553	527	129	89	40	21	8,3 %, u nás vytvořených 2,5 %
2016	1561	628	164	141	23	14	10,5 %, u nás vytvořených 1,5 %
2017	1474	541	134	100	34	22	9,1 %, u nás vytvořených 2,3 %
2018	1270	490	112	89	23	25	8,8 %, u nás vytvořených 1,8 %
2019	1338	535	138	103	35	22	10,3 % pac s dek. a 2,6 % vytvořeným u nás
2020	1215	549	131	94	37	29	10,8 % pac. s dek, a 3% vytvořených u nás
2021	1041	459	82	61	21	24	7,9 % pac. s dek, a 2,3% vytvořených u nás

Tabulka 17: Meziroční porovnání výskytu dekubitů

Preventivní opatření navržená pro rok 2021: nesplněno

V rámci přetrvávající nepříznivé epidemiologické situace nedošlo k plánované výměně lůžkových matrací u nejstarších lůžek na NLP (cca 50-70 ks). Realizace akce byla přesunuta do plánu investic na další období. Její realizace bude záviset na vývoji epidemiologické situace a ekonomických možnostech nemocnice.

Shrnutí:

V roce 2021 bylo v nemocnici Hustopeče zaznamenáno celkem 82 dekubitů. Z tohoto počtu bylo 61 dekubitů přijato z jiných zařízení či z domu a 21 dekubitů bylo vytvořeno v našem zařízení.

Ze všech hospitalizovaných pacientů bylo identifikováno riziko vzniku dekubitu u 44 % hospitalizovaných pacientů. To znamená, že z celkového počtu hospitalizovaných pacientů byl bezmála každý 2. pacient s rizikem vzniku dekubitu. Dekubit byl identifikován cca u každého pátého z těchto rizikových pacientů. Ale pouze u každého 21 pacienta v riziku, byl dekubit vytvořen u nás.

Z celkového počtu hospitalizovaných pacientů, byl zdravotní stav komplikován dekubitem u 7,9 % pacientů a v našem zařízení bylo dekubitů vytvořeno 2,3 % z celkového počtu hospitalizovaných pacientů. Tento výsledek je v porovnání s minulými roky s malými výkyvy porovnatelný.

Z celkového počtu 89 chronických ran a dekubitů se 24 defektů podařilo vyhojit.

Nejčastějším místem výskytu ran byla oblast sakrální, následovaly dolní končetiny a poslední oblast trochanteru. Nejčastější místa výskytu dekubitů zůstávají neměnná.

Po stabilizaci struktury nemocnice a s průběžným přijímáním preventivních opatření se výskyt dekubitů od roku 2013 v Nemocnici Hustopeče podařilo stabilizovat a výsledky sledování vykazují s menšími výkyvy stabilizaci počtu dekubitů vznikajících v naší nemocnici.

Cílem vedení nemocnice je neustále zkvalitňovat poskytování zdravotní péče, jejíž nedílnou součástí je i ošetrovatelská péče. Výskyt dekubitů vzniklých v zařízení přímo úměrně koresponduje s kvalitou poskytované ošetrovatelské péče.

Návrh na přijetí preventivních opatření na rok 2022:

Dokončení výměny lůžkových matrací u nejstarších lůžek (cca 50–70 ks), nákup nových lůžek s antidekubitními matracemi (cca 10 lůžek)

c) Prevence dekubitů

Pro sledování výskytu a léčbu chronických ran a dekubitů je v nemocnici vytvořen tým, který se zabývá řešením této problematiky. Tým je tvořen lékařem – chirurgem a vrchní sestrou Oddělení následné lůžkové péče, která má specializaci pro ošetřování chronických ran a dekubitů.

Při vstupní anamnéze se podle měřicího testu zjišťuje a eviduje riziko vzniku dekubitu u přijímaných pacientů. Sledují se pacienti přijímaní s dekubitem, místo výskytu dekubitu, stupeň poškození kůže a další parametry. Údaje se zaznamenávají a pravidelně vyhodnocují na měsíčních poradách vedoucích NLZP.

Sledování výskytu dekubitů provádíme v Nemocnici Hustopeče od roku 2007. Pro posouzení kvality poskytované ošetrovatelské péče je velmi důležité číslo o počtech dekubitů vzniklých v našem zařízení.

V roce 2007 tj. na počátcích monitorování dekubitů a vzniku týmu pro léčbu chronických ran a dekubitů bylo v naší nemocnici evidováno 174 dekubitů vzniklých v našem zařízení, v roce 2021 v naší nemocnici vzniklo 21 dekubitů, přičemž ostatní sledované ukazatele (např. počty hospitalizovaných pac., počet pac. v riziku...) zůstávají na obdobných hodnotách.

Získané údaje slouží jako podklad pro stanovování a přijímání preventivních opatření.

Pacientům s rizikem dekubitu nebo již vzniklým dekubitem je poskytována náležitá zdravotní i ošetrovatelská péče. Pozornost věnujeme nejenom druhu používaných speciálních zdravotnických prostředků, sledujeme a zaznamenáváme četnosti polohování, rehabilitačních intervencí, ale i používání aktivních či pasivních polohovacích a antidekubitárních pomůcek.

Polohovací a kardiacká křesla a dále nakoupená lůžková oddělení drobné antidekubitární pomůcky typu podkládacích polohovacích hadů, polštářů a podobně.

d) Použití ošetrovatelských standardů v praxi

Ošetrovatelská péče je v nemocnici poskytována dle vypracovaných SOP a směrnic, které byly vytvořeny týmem pracovníků zaměřených na kvalitu ošetrovatelské péče. Tyto dokumenty jsou pravidelně aktualizovány a schvalovány při certifikacích dle ČSN EN ISO 9001:2016.

e) Výskyt nozokomiálních nákaz v roce 2021

V roce 2021 bylo v nemocnici Hustopeče na oddělení interny a ošetrovatelské péče hlášeno 9 nozokomiálních nákaz.

Hodnocení počtu zaznamenaných nozokomiálních nákaz ve sledovaném období 2011 až 2021:

Rok	2011	2012	2013	2014	2015	2016	2017	2018	2019	2020	2021	celkem
Počet NN celkem	9	21	5	1	-	6	9	9	8	9	7	84
Infekce močová	-	1	1	-	-	2	2	3	4	3	5	21
Inf. dých. cest	1	8	-	-	-	2	7	1	2	2	2	25
Inf. krev. řečiště	3	1	-	1	-	-	-	-	-	-	-	5
Inf. v místě chir. výkonu	2	-	1	-	-	-	-	-	-	-	-	3
Inf. zažívacího traktu	-	7	-	-	-	1	-	4	2	-	-	14
Infekce jiná	3	4	3	-	-	1	-	1	-	4	-	16

Tabulka 18: Nozokomiální nákazy – porovnání v letech 2011–2021

V roce 2021 bylo v nemocnici provedeno 7 hlášení výskytu nozokomiální nákazy.

Z celkového počtu 7 hlášení byly 4 z oddělení NLP, které disponuje 94 lůžky a 3 hlášení NN z interního oddělení, které disponuje 20 lůžky.

Za celé sledované období jedenácti let, vyjma roku 2012, se počet nahlášených výskytů NN pohybuje přibližně ve stejných číslech.

V roce 2021:

- 71 % hlášených NN byla infekce močová, 28 % hlášených NN byla infekce dýchacích cest.
- Ve 100 % infekcí byla nasazena ATB léčba.
- Ve 100 % nebyla NN důvodem k prodloužení hospitalizace pacienta.
- Za sledovaných 10 let je infekce dýchacích cest nejčastěji se vyskytující NN v naší nemocnici.

Roky 2020 a 2021 byly pro zdravotnická zařízení i celou společnost výjimečné. Výskyt epidemie Covid-19 nebylo zahrnuto do běžně sledovaných nozokomiálních nákaz, protože nebylo možné určit, zda šlo o nákazu získanou ve zdravotnickém zařízení, nebo nákazou zavlečenou zvenčí.

81 pacientů bylo během tohoto roku nakaženo infekcí dýchacích cest Covid- 19. Tito pacienti nebyli zařazeni do běžného hlášení výskytu NN.

Plnění opatření přijatých k předcházení příčin vzniku NN v roce 2021:

- Na základě dobrých zkušeností s provozem čističek vzduchu na oddělení následné péče byly z důvodů prevence nákazy Covid-19 pořízeny další 3 velkokapacitní čističky vzduchu, kterými byly vybaveny pracoviště vyčleněné pro léčbu Covid+ pacientů – splněno.

Shrnutí:

Výskyt nozokomiálních nákaz sledujeme v Nemocnici Hustopeče od roku 2011.

Opatření pro rok 2021 byla zvolena tak, aby řešila nejpalčivější problém současnosti – to je zvládnutí epidemické situace při pandemii Covid-19.

Maximální úsilí jsme věnovali také zajištění dostatečného množství kvalitních osobních ochranných prostředků pro ochranu jak zaměstnanců, tak i pacientů.

Výskyt nemocničních nákaz je jednou z nejčastějších komplikací základního onemocnění, s nímž pacient do ZZ přišel. Komplikace nemocniční nákazou nejenom zvyšuje náklady na poskytovanou péči, ale v neposlední míře, dle své závažnosti, ohrožuje zdraví či život pacienta. Znalosti o druhu nejčastěji se vyskytujících NN umožňují zdravotníkům přijímat nápravná a preventivní opatření směřující ke snížení výskytu těchto hospitalizačních komplikací.

Návrh opatření pro rok 2022:

Další opatření budou přijímána dle epidemiologické situace, doporučení, či pokynů MZ a vzniklých potřeb.

f) Zajištění bezpečnosti

Nemocnice Hustopeče dlouhodobě dbá na bezpečnost pacientů i svých zaměstnanců.

Areál nemocnice je v současné době v průběhu rekonstrukce – demolice budovy bývalé kotelny (do roku 2020 výjezdová základna ZZS JmK) a také připravovaná rekonstrukce vnitroareálové kanalizace. Tyto skutečnosti významně snižují uzavřenost areálu, a proto je nezbytný systém monitoringu vně i uvnitř budov s použitím kamerového systému, který byl v roce 2021 rozšířen o další 2 kamery, do roku 2022 se plánuje další rozšíření kamerového systému zejména k zajištění bezpečnosti majetku. Bezpečnost vnitro areálového bloku také pomáhá zajišťovat řízený systém závor při vjezdu do nemocnice.

Bezpečnost poskytované zdravotní péče je zajištěna plněním vyhlášky 102/2012 Sb. O hodnocení kvality a bezpečí lůžkové péče.

V souladu s uvedenou vyhláškou nemocnice sleduje a vyhodnocuje nežádoucí události, sleduje a vyhodnocuje spokojenost pacientů, využívá doporučené diagnostické, léčebné a ošetrovatelské standardy, dbá na dodržování práv pacientů, má stanovené standardy pro vedení zdravotnické dokumentace, postupy pro zacházení s léčivými přípravky a prostředky. V rámci prevence záměny jsou používány doporučené identifikační náramky u pacientů, v rámci prevence pádů-je hodnoceno riziko pádu, u rizikových pacientů přijímáme preventivní opatření (nízké lůžko, osvětlení, zvonek, vhodná obuv, držáky na hole, časté kontroly rizikových pacientů zdravotnickým personálem atd.) a je prováděna edukace pacientů i rodinných příslušníků. V rámci bezpečnosti pacientů na lůžkových odděleních ošetrovatelské péče jsou na jednotlivé stanice znemožněny nekontrolované příchody návštěv.

g) Vzdělávání zaměstnanců

Nemocnice dbá o profesní vzdělávání svých zaměstnanců.

Každoročně je zpracovaný a vyhodnocovaný krátkodobý plán vzdělávání. Tento plán je předložený řediteli nemocnice ke schválení a dle tohoto plánu jsou pracovníci vysíláni na vzdělávací akce. V průběhu roku je možné požádat o dodatečné schválení neplánované akce, která po zhodnocení přínosnosti pro nemocnici může být dodatečně schválena, případně může být vyslán zaměstnanec na dodatečně schválenou akci dle nabídky vzdělávacích institucí.

Každé pracoviště zpracovává a provádí plán seminářů a provozních porad, na kterých jsou předneseny připravené krátké semináře s odbornou tematikou vhodnou pro jednotlivá pracoviště.

Nemocnice pořádá dle možností celoustavní semináře v rámci celoživotního vzdělávání lékařů a NLZP.

Vzdělávání pracovníků Nemocnice Hustopeče, p.o. bylo v roce 2021, tak jako v minulém roce významně ovlivněno probíhající pandemií Covid-19. V průběhu roku byly některé vzdělávací akce pořadatelem zrušeny, část vzdělávacích akcí proběhla v on-line podobě, některé akce- např. Kurz rehabilitačního ošetřovatelství nebyl vůbec otevřen.

V roce 2021 bylo plánováno 12 vzdělávacích aktivit zaměstnanců. Osm plánovaných vzdělávacích akcí bylo realizováno dle schváleného „Plánu vzdělávacích akcí pro rok 2021“. 3 vzdělávací akce se neuskutečnily z důvodu nepořádání kurzu, 1 z důvodů nemoci.

S ohledem na vznik pandemie Covid-19 byla využita nabídka zřizovatele k tématu celoustavního semináře „**trénink Sebezáchranka**“, jejichž absolvováním byli zdravotničtí pracovníci proškoleni v používání technik směřujících k eliminaci negativních dopadů dlouhodobého působení stresu a mimořádného pracovního vytížení.

Dále se zaměstnanci zúčastnili 9 vzdělávacích akcí, které nebyly plánované, avšak jejich nutnost vyplynula z provozních potřeb nemocnice. Tyto byly dodatečně schválené vedením nemocnice, které vyhodnotilo jejich uskutečnění pro provoz Nemocnice Hustopeče, p.o. jako nezbytné anebo pro provoz přínosné.

Název akce	Datum	Pracoviště	Jméno	Cena	Plnění
Ústavní seminář s odbornou tematikou-	červen	celoustavní seminář – trénink Sebezáchranka		0	Proběhlo
Regionální školení prac. v sociálních sférách	3.11.2021	Soc. pracovnice	Korábová		Proběhlo
Školení řidičů	září	Hosp. tech. úsek	Údržba, ředitelství	1500	Proběhlo
Interní auditor	2021	Administrativa	Ing. Bystřická	6 000	Proběhlo
Specializační studium v oboru radiační ochrany	1pololetí	RaDo	Bc. Lucie Filásková	6 000	Proběhlo
Specializační studium v oboru radiační ochrany	2021	RaDo	Jana Žemlová	6 000	Proběhlo
Dokončení Bc studia v oboru ošetřovatelství	2021	INT. ODD.	Kristýna CHARVátová	nestanoven a	Probíhá
Příprava k atestaci v interním oboru	2021	Interní odd	MUDr. Simos Alekozoglou	nestanoven a	Probíhá
Kurz rehabilitačního ošetřovatelství	2021	Násl. péče	Sestra pro RHB	nestanoven a	Neuskutečnilo se
Kurz rehabilitačního ošetřovatelství	2021	Násl. péče	Sestra pro RHB	nestanoven	Neuskutečnilo

				a	se
Novinky v léčbě chronických ran, prevenci a léčbě dekubitů	2021	Interní odd.	Sestra interního oddělení	nestanovená	Neuskutečnilo se
Novinky v endoskopii zažívacího traktu	2021	Gastroenterolog. ambulance	Sestra GEA	nestanovená	Neuskutečnilo se

Tabulka 19: Přehled plánovaných vzdělávacích akcí v roce 2021

Plánované vzdělávací akce:

Dodatečně schválené vzdělávací akce:

Název akce	Datum	Pracoviště	Jméno	Hodnocení
Dlouhodobý majetek v účetnictví p.o. a spojené daňové povinnosti	26.2.2021	pokladna	Nováková Naděžda	přínosné
Problémy a omyly v souvislosti s dovolenou	Únor	PAM	Louňková Tamara	přínosné
Pokladna v roce 2021	16.3.2021	pokladna	Nováková Naděžda	Přínosné
Školení elektro	únor	údržba	Machovský	přínosné
Aprobační zkouška	červen	Interní oddělení	MUDr. Cherniakovskyi	přínosné
Majetek příspěvkových organizací a jeho kontrola	23.8.2021	administrativa	Nováková Naděžda	přínosné
Odměňování zaměstnanců ve veřejných službách a správě	prosinec	PAM	Louňková Tamara	přínosné
Jak zvládat stres, obavy, úzkosti, panické reakce a syndrom vyhoření	12-13.5.2021	sekretariát	Korábová	přínosné
Kurz MEDICAL TAPING COCEPT	24.10.2021	RHB	Toncerová	přínosné

Tabulka 20: Přehled dalších vzdělávacích akcí v roce 2021

h) Výskyt nežádoucích událostí

V roce 2021 jsme na základě pokynu Ústavu zdravotnických informací a statistiky ČR pokračovali v novém monitorování výskytu nežádoucích událostí v Nemocnici Hustopeče, p.o.

Bylo používáno nové hlášení Nežádoucích událostí (NU) s rozšířenými oblastmi výskytu a druhu nežádoucích událostí. Do souhrnu Nežádoucích událostí byly dle doporučení zahrnuty i oblasti, které jsme dříve nesledovali, případně sledovali odděleně. Dosavadní systém a monitorace mimořádných událostí jsme zcela opustili a užívali systém nový.

Z výše uvedeného důvodu lze výsledky za rok 2021 porovnat pouze s rokem 2019 a 2020. S léty předcházejícími porovnávat nelze, protože spektrum událostí a způsob záznamu jsou vzájemně nekompatibilní.

V roce 2021 jsme zaznamenali celkem 173 Nežádoucích událostí.

Oblast výskytu a druh nežádoucích událostí:

68	Pád	
	bez následků	46
	s ošetřením na pracovišti	11
	s RTG + chir. ambulance	11
	fraktura	0
82	Dekubitus	
0	Klinická administrativa	
2	Klinický výkon	
0	Dokumentace	
0	Medikace	

Tabulka 21: Výskyt nežádoucích událostí, 2021

0	Transfuze/krevní deriváty
0	Dieta/výživa
0	Medicínální plyny
0	Medicínské přístroje/vybavení
1	Chování osob
5	
3	Nehody a neočekávaná zranění
0	Technické problémy
0	Zdroje/management organizace
3	Jiné/náhlé úmrtí, ztráta osobních věcí

Procentuální vyjádření zastoupení jednotlivých NU:

- Dekubitus – 47 %
- Pád – 39 %
- Chování osob – 9 %
- Nehody a neočekávaná zranění – 2 %
- Jiné – 2 %

Nejvyšší zastoupení ve sledovaném spektru NU měly v roce 2021 dekubity a to 47 %:

- Dekubity vzniklé v Nemocnici Hustopeče - 21 tj. 12 % ze všech NU
- Dekubity přijaté z jiných zařízení - 61 tj. - 35 % ze všech NU

Při monitorování dekubitů jsme sledovali počet dekubitů vzniklých v naší nemocnici a dekubity přijaté z jiných zařízení. Dekubity se dají považovat za jednu z nejzávažnějších komplikací zdravotního stavu a počet vytvořených dekubitů odráží kvalitu poskytované ošetrovatelské péče.

Pády byly dále vyhodnocovány podle závažnosti a následků:

- 68 % tj.46 pádů z celkového počtu nemělo žádný následek.
- 16 % tj.11 pádů bylo typu oděrky – ošetřeno na pracovišti
- 16 % tj.11 pádů bylo provedeno ošetření formou kontroly na RTG a chirurgické ambulanci

Při pádech nebyla zaznamenaná žádná komplikace typu fraktury

Chování osob:

- 15 nežádoucích událostí zařazených do chování osob bylo rozděleny na:
 - 9x agresivní chování pacienta,
 - 2x svévolné opuštění oddělení,
 - 2x kouření na oddělení pacientem,
 - 1x svévolné nedodržení MN MZČR zaměstnancem (nošení respirátoru),
 - 1x nereagování na výzvu k poskytnutí péče zaměstnancem ve službě.

Nehody a zranění:

- 3x nehoda a zranění bylo:
 - 2x hematoma u pacienta na antikoagulační léčbě,
 - 1x úraz hlavy pacienta o držák motorku antidekubitoru.

Tabulka meziročního porovnání Nežádoucích událostí platná od 1.1.2019:

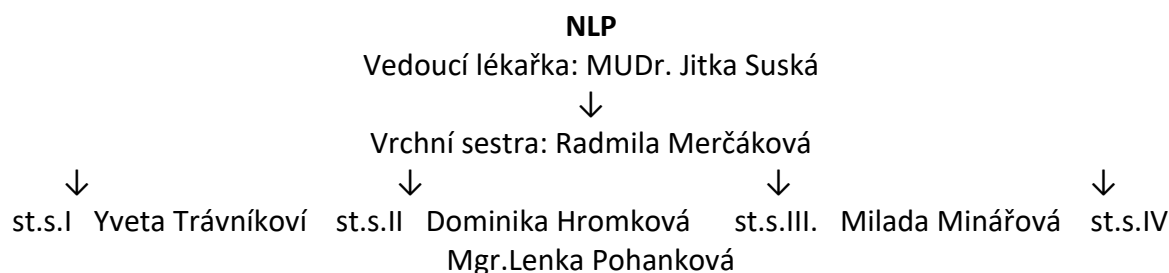
Rok		2019	2020	2021
Typ nežádoucí události				
1)	Pád	Celk. 126	104	68
	bez následku	81	67	46
	s ošetřením na pracovišti	12	13	11
	s RTG + chir. ambulance	33	24	11
	fraktura	0	0	0
2)	Dekubitus	138	131	82
3)	Klinická administrativa	0	0	0
4)	Klinický výkon	0	0	2
5)	Dokumentace	0	0	0
6)	Medikace	0	0	0
7)	Transfuze/krevní deriváty	0	0	0
8)	Dieta/výživa	0	0	0
9)	Medicínální plyny	0	0	0
10)	Medicínské přístroje/vybavení	0	1	0
11)	Chování osob	12	17	15
12)	Nehody a neočekávaná zranění	4	1	3
13)	Technické problémy	1	1	0
14)	Zdroje/management organizace	0	0	0
15)	jiné-vypsát	5	1	3
	Celkem NU za rok	286	256	173

Tabulka 22: Přehled mimořádných událostí, 2019–2021

Sledování a monitoring výskytu nežádoucích událostí v Nemocnici Hustopeče je prováděn v souladu s doporučením ÚZISu a podléhá pravidelnému ročnímu celonárodnímu hlášení.

i) Data z jednotlivých oddělení:

A) Vedení oddělení



Interní Oddělení

Primář MUDr. Josef Morava

↓
Vrchní sestra: Marta Veverková

B) Personální změny na pracovištích

Personální změna na pracovištích v roce 2021. Ve sledovaném období nedošlo ke změnám ve vedení jednotlivých pracovišť.

Vedení pracovních týmů je vytvářeno plánovitě, jednotliví pracovníci jsou s předstihem připravováni na vedoucí pozice, čímž je zabezpečena stabilita pracovního týmu a nízká fluktuace.

V případě personálních změn pracovníků na nevedoucích pozicích probíhalo vždy průběžně, doposud se vždy podařilo odcházející zaměstnance nahradit tak, aby nemocnice v plné míře splňovala vyhlášku č. 99/2012 Sb. O požadavcích na minimální personální zabezpečení zdravotních služeb

C) Vzdělávání

Jeden zaměstnanec – cizinec absolvoval veškeré aprobační zkoušky a bylo mu MZČR uznána odborná způsobilost k výkonu zdravotnického povolání lékaře na území ČR.

Jeden zaměstnanec absolvoval seminář Interní auditor.

D) Nově pořízené přístroje

V roce 2021 byla v rámci rozvoje nemocnice zvolena prioritně **obnova signalizace pacient – sestra** na oddělení následné lůžkové péče, byla pořízena bezdrátová varianta s mnoha možnostmi nadstavby, systém je také velmi modulární, například s možností rozšíření evidence ošetrovatelské péče pacientů.

V oblasti vyšetřovacích metod se uskutečnil **nákup cystoskopu**, čímž došlo ke zkvalitnění prováděných zobrazovacích vyšetření a tím zlepšení diagnostiky na pracovišti urologie.

Dalším pořízeným přístrojem pro vyšetřovací metody byl **ultrazvukový přístroj** na pracoviště radiologie. Stávající UZV přístroj byl bohužel shledán neopravitelným a bylo nutné přistoupit k okamžité výměně. Do doby uzavření výběrového řízení byl naší nemocnici UZV přístroj zapůjčen, protože bez UZV přístroje by nebylo možné zajistit adekvátní péči našim pacientům.

S ohledem na vysoké náklady na zabezpečení pracovišť medicínálními plyny bylo vedením nemocnice rozhodnuto o snižování nákladů pořízením **koncentrátorů kyslíku**, které jsou schopny na standardních odděleních snížit spotřebu medicínálního kyslíku. V roce 2021 pokračoval nákup těchto zařízení a na lůžková oddělení se pořídilo dalších 6ks kyslíkových koncentrátorů. Kyslíkové koncentrátory jsou také vítány z důvodu probíhající pandemie Covid-19.

Z důvodu pandemie Covid-19 také vedení nemocnice rozhodlo o dalším **nákupu čističek vzduchu**, podařilo se poříditi další 4 ks čističek s velkokapacitním objemem filtrace vzduchu, které jsou vhodné zejména na společné prostory, umístěny jsou tedy na chodbách následné lůžkové péče.

E) Přehled nejčastějších diagnóz

Nejčastější diagnózy u hospitalizovaných pacientů INTERNÍHO ODDĚLENÍ:

- 1) Nezařaditelné (mj. Covid-19)
- 2) Srdeční selhání
- 3) Infekce ledvin a močových cest
- 4) Konzervativní léčba problémů se zády
- 5) Akutní infarkt myokardu
- 6) Hypertenze
- 7) Městnavé selhání srdce
- 8) Kolaps
- 9) Dušnost, dyspnoe
- 10) Chronická obstruktivní plicní nemoc
- 11) Plicní embolie, pneumonie
- 12) Cévní onemocnění mozku
- 13) Bolesti na hrudi
- 14) Poruchy srdečního rytmu
- 15) Kompenzace diabetu

Nejčastější diagnózy ODDĚLENÍ NÁSLEDNÉ LŮŽKOVÉ PÉČE:

- 1) Cévní onemocnění mozku
- 2) Demence
- 3) Chronická ischemická choroba srdce
- 4) Rekonvalescence po léčbě zlomeniny
- 5) Městnavé selhání srdce
- 6) Organické duševní poruchy a mentální retardace
- 7) Hypertenze
- 8) Pneumonie

- 9) Mozková ateroskleróza
- 10) Následky CMP
- 11) Diabetes mellitus s komplikacemi

I.4. PROVOZNÍ ČINNOSTI

Nemocnice zajišťuje základní provozní činnosti samostatně (údržba, úklid, vrátnice, telefonní ústředna, sklad MTZ, stravovací provoz). Likvidace komunálního a nebezpečného odpadu a praní prádla jsou zajišťovány dodavatelsky.

Likvidaci odpadů zajišťuje společnost HANTÁLY a.s. a Nemocnicí Znojmo, Spalovna HOVAL SCHIESTL – spalovna nemocničního odpadu.

Praní prádla, resp. komplexní servis prádla zajišťuje společnost CHRÍŠTOF, spol. s r.o. V průběhu roku 2020 proběhlo výběrové řízení společností CEJIZA, s.r.o. pro všechny zapojené nemocnice Jihomoravského kraje, jejímž vybraným dodavatelem pro zajištění komplexního servisu prádla se stala společnost CHRÍŠTOF, spol. s r.o., pro Nemocnici Hustopeče tedy z pohledu dodavatele nenastala žádná změna. Změnou ovšem je vysoutěžené kvalitnější prádlo, co do procentuálního podílu bavlny u zaměstnaneckého prádla. V roce 2021 došlo ke kompletní obnově zaměstnaneckého prádla s vyšším podílem bavlny tak, jak upravovala smlouva mezi CHRÍŠTOF, spol. s r.o. a Nemocnicí Hustopeče, p.o. Nové zaměstnanecké prádlo velmi zvýšilo komfort pracovníků a také snížilo případné dermatitidy v letním období. Pacientské prádlo bylo a stále je ve vyšším standardu, co do podílu bavlny.

Stravování a praní prádla – rok 2021:

rok 2021			
Praní prádla			dodavatelsky
rok	Celkové náklady	Kč	2 708 660,00 Kč
	Vyprané množství	kg	181 902
	Náklady na vyprání 1 kg prádla	Kč	14,89 Kč
	Roční kapacita prádelny (pouze ve vlastní režii)	kg	xxx
Stravování			ve vlastní režii
rok	Náklady na stravu pacientů		
	Celkové náklady (potraviny + režie)	Kč	6 291 437,78 Kč
	Počet celodenních stravovacích jednotek	ks	30 159
	Celkové náklady na poskytnutí celodenní stravy pro 1 pacienta	Kč	208,61 Kč
	z toho cena potravin	Kč	92,53 Kč
	Roční kapacita provozu - celodenní stravování (jen vl. zařízení)	ks	43 000
	Náklady na obědy pro zaměstnance		
	Celkové náklady na obědy	Kč	1 844 357,23 Kč
	Počet obědů celkem (zaměstnanci + cizí)	ks	22 154
	Náklady na 1 oběd celkem	Kč	83,25 Kč
	z toho cena potravin	Kč	35,33 Kč
	Roční kapacita provozu – pouze obědy (u vlastních zařízení)	ks	25 000

Tabulka 23: Přehled – praní prádla / stravování v roce 2021

I.5. TECHNICKÉ ČINNOSTI

a) Nově pořízená technika

Celý rok 2021 ovlivnila pandemie Covid-19, která znemožnila realizovat veškeré plánované investice potřebné pro nastavený rozvoj nemocnice, která v minulých letech trpěla nedostatkem obnovy vybavení ve všech oblastech činnosti a provozu, i tak se Nemocnici Hustopeče, p.o. za většinového přispění zřizovatele Jihomoravského kraje podařilo pořídit následující novou techniku pro lepší zajištění chodu provozu:

- Kuchyňské sestavy na lůžková oddělení – nové kuchyňské linky pro oddělení následné lůžkové péče,
- Skříňové sestavy – výměna zastaralého nebo zcela chybějícího úložného prostoru pro oddělení následné lůžkové péče,
- Pořízení nové signalizace na oddělení následné lůžkové péče (systém pacient – sestra) – bezdrátové modulární řešení s možností dalších nadstaveb,
- Elektronická požární signalizace – zajištění bezpečnosti na lůžkových oddělení s centrálním hlášením na vrátnici nemocnice,
- Pořízení chladicích boxů pro zemřelé do márnice – výměna za zastaralou techniku chlazení celé místnosti – úspora energie,
- Pořízení ultrazvuku pro oddělení radiologie – stávající UZV přístroj byl shledán neopravitelným (do doby uzavření výběrového řízení a pořízení nového UZV byla nutná zápůjčka přístroje),
- Pořízení cystoskopu pro urologickou ambulanci – zlepšení diagnostiky

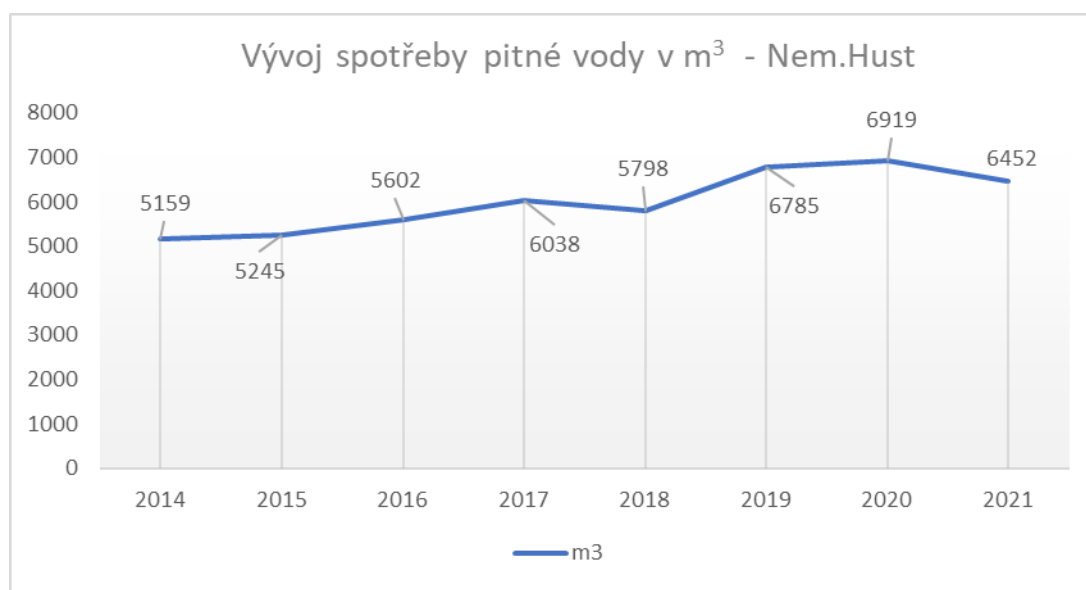
b) Energetika a odpadové hospodářství

1) Pitná voda

Vývoj spotřeby pitné vody a nákladů Nemocnice Hustopeče, p.o.:

	2014	2015	2016	2017	2018	2019	2020	2021
m3	5159	5245	5602	6038	5798	6785	6919	6452
Kč/rok	505 083 Kč	578 211 Kč	623 155 Kč	688 451 Kč	666 147 Kč	829 721 Kč	808 566 Kč	792 402 Kč

Tabulka 24: Spotřeba pitné vody



Graf 1: Vývoj spotřeby pitné vody

V letech 2019 a 2020 docházelo skokově k nárůstu spotřeby pitné vody. Předpokládáme, že se jedná jednak o vyšší spotřebu na lůžkových odděleních, kde se daří zvyšovat využití lůžkového fondu, ale hlavní příčinou jsou četné havárie v kotelně, jež má být předmětem investiční akce na celkové energetické úspory nemocnice v roce 2021–2023, samotná realizace opravy kotelně se plánuje v roce 2022. Během roku 2021 se díky realizacím oprav podařilo opět vrátit spotřebu vody na úroveň let minulých.

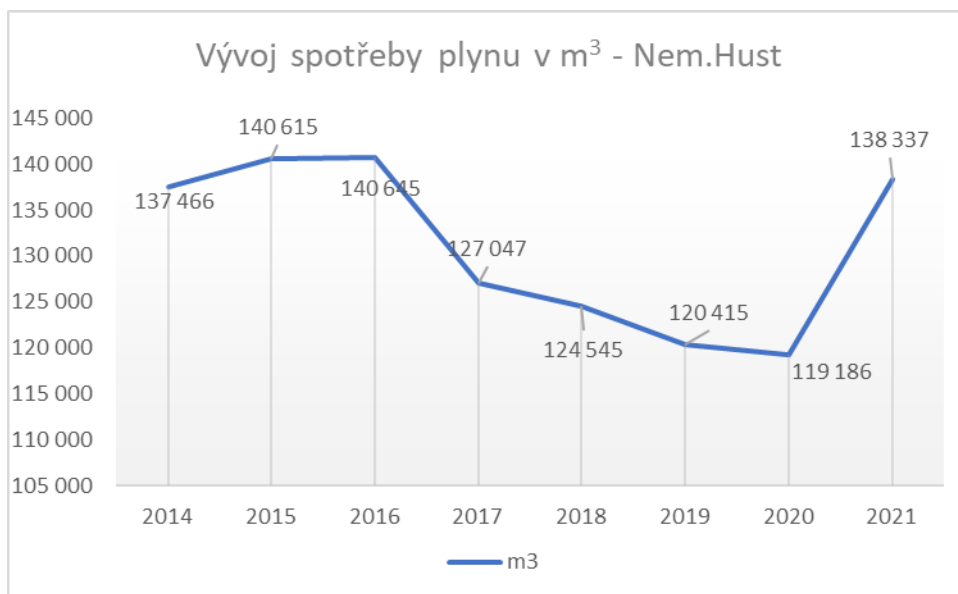
2) Plyn

V oblasti spotřeby plynu nemocnice v roce 2021 pokračovala v nákupu zemního plynu prostřednictvím smlouvy s firmou CEJIZA s.r.o., která zajišťuje dodavatele plynu opakovaným zadávacím řízením formou veřejné zakázky pro všechny příspěvkové organizace Jihomoravského kraje. Díky novému výběrovému řízení a uzavřené smlouvě na rok 2021 došlo k poklesu nákladů na plyn o cca 25 % a to ačkoli došlo k navýšení spotřebovaného množství.

Vývoj spotřeby plynu a nákladů Nemocnice Hustopeče, p.o.:

	2014	2015	2016	2017	2018	2019	2020	2021
m³	137 466	140 615	140 645	127 047	124 545	120 415	119 186	138 337
Kč/rok	168 695,00 Kč	1 711 825,00 Kč	1 328 846,00 Kč	1 079 823,00 Kč	1 206 373,00 Kč	1 499 517,19 Kč	1 321 703,00 Kč	993 277,00 Kč

Tabulka 25: Spotřeba plynu



Graf 2: Vývoj spotřeby plynu

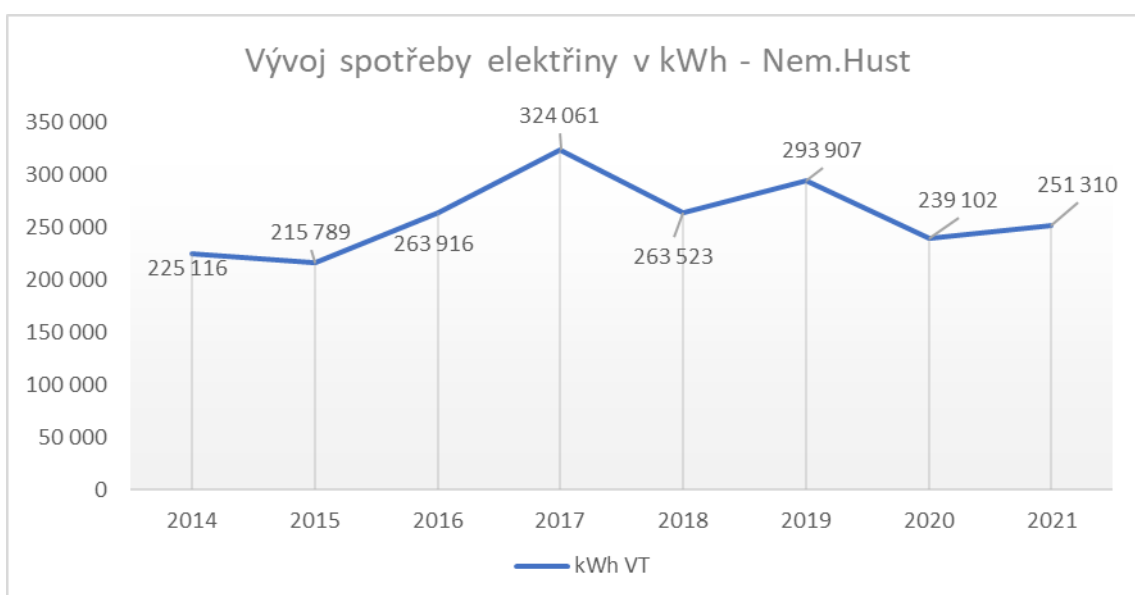
3) Elektrická energie

V oblasti spotřeby elektrické energie nemocnice v roce 2021 pokračovala v nákupu elektrické energie prostřednictvím smlouvy s firmou CEJIZA s.r.o., která zajišťuje dodavatele elektřiny opakovaným zadávacím řízením formou veřejné zakázky pro všechny příspěvkové organizace Jihomoravského kraje. Díky novému výběrovému řízení a uzavřené smlouvě na rok 2021 byla hladina nákladů na srovnatelné úrovni jako v roce 2020.

Vývoj spotřeby elektrické energie a celkových ročních nákladů Nemocnice Hustopeče, p.o.

	2014	2015	2016	2017	2018	2019	2020	2021
kWh VT	225 116	215 789	263 916	324 061	263 523	293 907	239 102	251 310
Kč/rok	824 398 Kč	638 041 Kč	701 956 Kč	1 479 504 Kč	729 438 Kč	983 953 Kč	702 351 Kč	752 223 Kč

Tabulka 26: Spotřeba elektrické energie



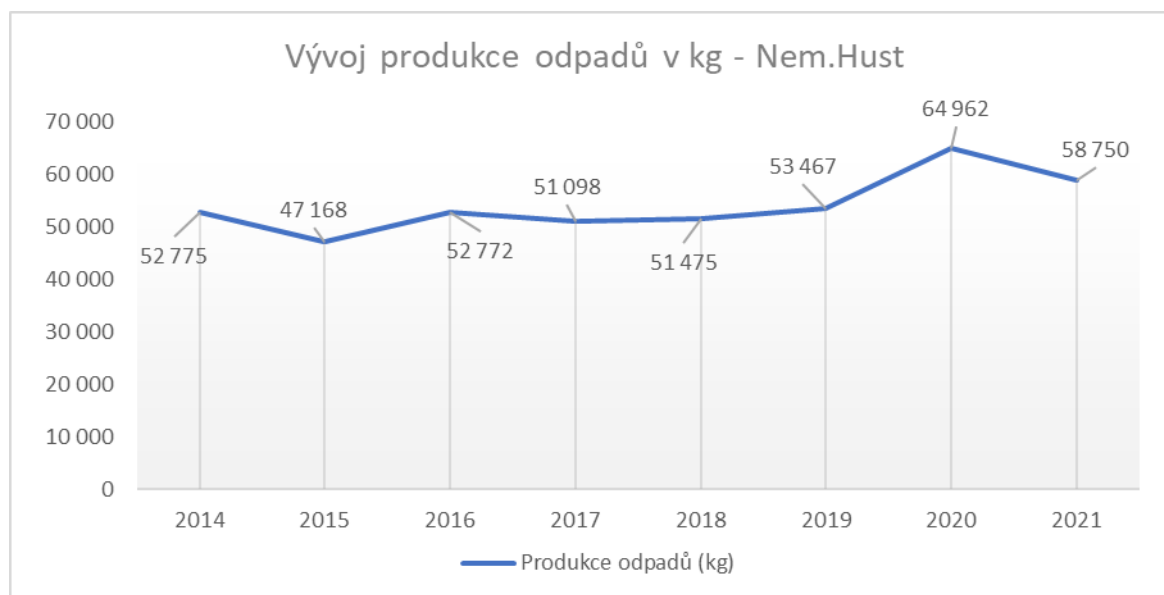
Graf 3: Vývoj spotřeby elektrické energie

4) Odpadové hospodářství

Vývoj produkce odpadů a celkových ročních nákladů Nemocnice Hustopeče, p.o.:

	2014	2015	2016	2017	2018	2019	2020	2021
Produkce odpadů (kg)	52 775	47 168	52 772	51 098	51 475	53 467	64 962	58 750
Kč/rok	171 693 Kč	147 370 Kč	167 487 Kč	169 017 Kč	162 990 Kč	180 767 Kč	225 414 Kč	262 166 Kč

Tabulka 27: Produkce odpadů



Graf 4: Vývoj produkce odpadů

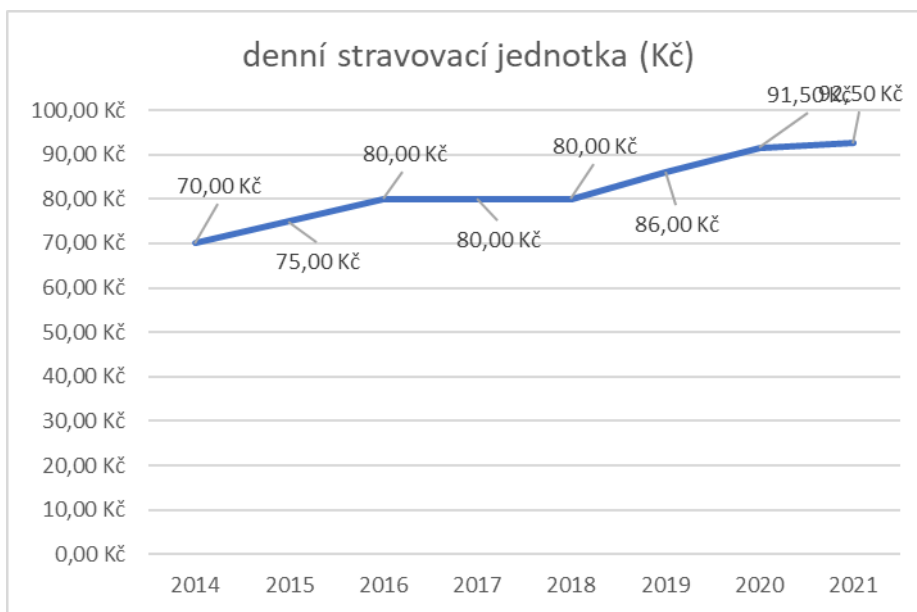
Skokový nárůst viditelný mezi roky 2019 a 2020, který byl zapříčiněn nárůstem spotřeby zdravotnického materiálu a osobních ochranných pomůcek v souvislosti s pandemií Covid-19 se v roce 2021 opět lehce snížil i přes přetrvávající pandemii Covid-19. Předpokládáme ustálení produkce odpadů na hodnotě roku 2021, bohužel hodnot před rokem 2019 pravděpodobně nedosáhneme ani v budoucnosti a to z důvodu zvýšených nároků spotřeby materiálu z důvodu pandemie Covid-19, která s sebou nese i tuto stinnou stránku.

5) Stravovací provoz

	2014	2015	2016	2017	2018	2019	2020	2021
denní stravovací jednotka (Kč)	70,00 Kč	75,00 Kč	80,00 Kč	80,00 Kč	80,00 Kč	86,00 Kč	91,50 Kč	92,50 Kč

Tabulka 28: Vývoj nákladů na stravovací provoz

Vývoj nákladů na stravovací jednotku pacientů Nemocnice Hustopeče, p.o.:



Graf 5: Vývoj nákladů na stravovací jednotku v letech 2013-2021

Postupné navyšování nákladů viditelné z uvedeného grafu odpovídá průběžnému nárůstu cen potravin a mzdových nákladů v průběhu let minulých.

6) Zpráva o činnosti na úseku BOZP a PO

V průběhu roku 2021 probíhaly dle harmonogramu všechny BTK zdravotních přístrojů a pravidelné roční kontroly a revize všech technických zařízení dle příslušných předpisů. Veškeré závady zjištěné kontrolami, byly ve stanovených lhůtách odstraněny.

V roce 2021 proběhla pravidelná školení BOZP a PO zaměstnanců dle stanoveného harmonogramu. Kontroly BOZP a PO ze strany smluvní organizace proběhly 4.11.2021 (na základě zjištěných nedostatků bude provedeno nové proškolení vedoucích pracovníků), ze strany externích organizací pak v termínech 3.2.2021 (pravidelný dohled na pracovištích zaměstnavatele – smluvní lékař) a 20.4.2021 (Odborový svaz zdravotnictví a sociální péče). Na základě výsledků kontrol jsme pokračovali v investování do opatření, vedoucích k vyšším standardům zabezpečení zejména v oblasti PO (zbudování požárních přepážek a požárních hlásičů v jednotlivých odděleních, opatřené požárními dveřmi.)

Metodickou činnost, dozorovou činnost a zpracování dokumentace pro oblast BOZP a PO zajišťuje nadále společnost FIRE-STOP IČ: 25557742, která má pro tuto činnost všechna potřebná oprávnění. V roce 2021 byly na tyto služby vynaloženy náklady ve výši 87 tis. Kč.

V roce 2021 byl zaznamenán jeden pracovní úraz – natažení ramenního svalu (sanitář).

II. PLNĚNÍ ÚKOLŮ V PERSONÁLNÍ OBLASTI

Ostatní osobní náklady:

Ostatní osobní náklady (za rok 2021)	tis. Kč	fyzické osoby		přepočtené osoby	
		celkem	z toho s vlastními zaměstnanci	celkem	z toho s vlastními zaměstnanci
dohody o pracovní činnosti	6 408 Kč	48,0	23,0	15,0	6,3
dohody o provedení práce	3 892 Kč	46,0	31,0	7,0	1,0
vyplacené odstupné	0				

Tabulka 29: Ostatní osobní náklady

V rámci ostatních osobních nákladů zajišťujeme zástupy vlastních zaměstnanců v době dovolených a nemoci, dokrytí úvazků, dále vnitřní audit, garanta OKBH, v rámci ostatních osobních nákladů rovněž zajišťujeme LPS a ústavní pohotovost. Rok 2021 měl ještě specifikum v podobě činnosti z řad studentů, hasičů a policistů, kteří pro nemocnici v době pandemie Covid-19 a nedostatku vlastních zaměstnanců (karanténa, Covid+) vykonávali pomocné práce na základě příkazu Hejtmana Jihomoravského kraje.

Zdůvodnění navýšení či snížení počtu zaměstnanců:

U všech kategorií docházelo k přirozenému nárůstu a úbytku zaměstnanců a doplnění počtu na základě splnění vyhlášky o personálním obsazení.

Zdůvodnění uzavřených dohod o pracích konaných mimo pracovní poměr:

Jsou uzavírány dohody s externími i vlastními zaměstnanci pro zajištění provozu jednotlivých úseků nemocnice:

- LSPP
- Ambulantní provoz – urologie, gastroenterologie, cévní ambulance
- ÚPS – interní oddělení
- Covid-19 – pomoc pro zvládnutí zajištění provozu

Nárůst platů:

Na základě novelizování Nařízení vlády č. 420/2021 Sb., došlo s účinností od 1.1.2021 ke zvýšení tarifních platů zaměstnanců.

Přehled personální oblasti Nemocnice Hustopeče za rok 2021:

Zaměstnanci	Stav k 1. 1. 2021		Stav k 31. 12. 2021		Ø přepoč. počet v roce 2021	přepoč.počet prac. / příslušná třída ¹	Průměr ný stupeň	průměrný plat v Kč	nástupy		výstupy	
	fyzické osoby	přepoč. počet	fyzické osoby	přepoč. Počet					fyzické osoby	přepoč. počet	fyzické osoby	přepoč. počet
lékaři a zubní lékaři	15	10,70	17	12,500	11,68	0,75/11. 0,98/12. 1,40/13. 8,55/14.	10.	96.893, --	2	1,7	0	0,00
farmaceuti	1	0,80	1	0,800	0,80	0,80/13.	10.	63.633, --	0	0,00	0	0,00
všeob.sestry, porodní asistentky, (§5 a §6 z.č.96/2004 Sb.)	54	52,33	60	55,708	54,99	49,22/10. 5,77/9.	10.	50.433, --	11	7,79	5	4,412
ostat.zdrav.pracovníci nelékaři s odb. způsobilostí (§7-§21 z.č.96/2004 Sb.)	15	12,76	16	15,260	13,49	8,12/9. 3,09/10. 2,28/11.	9.	43.606, --	4	4,0	3	1,5
zdrav.pracovníci nelékaři s odb.a speciál. způsobilostí (§22-§28 z.č. 96/2004 Sb.)	9	8,20	9	8,000	8,14	0,88/10. 2,60/11. 3,86/12.	9.	40.965, --	0	0,00	0	0,20
zdrav.prac.nelék.pod odb.dohledem nebo přímým vedením (§29 až §42 z.č. 96/2004 Sb.)	17	17,00	13	13,000	16,55	11,49/4. 1,00/5. 3,08/6. 0,98/7.	10.	30.159, --	0	0,00	4	4,00
jiní odb.prac.nelékaři s odb. způsobilostí (§43 z.č.96/2004Sb.)	2	2,00	2	2,000	2,000	0,08/9. 0,92/10. 1,00/11.	7.	46.487, --	0	0,00	0	0,00
THP	12	11,20	11	10,200	10,61	1,00/7., 2,00/8. 3,00/9., 1,00/10. 0,41/11, 1,00/12 2,00/13., 0,20/14.	10.	47.938, --	0	0,00	1	1,00
dělníci a provozní pracovníci	34	33,50	40	39,750	35,65	18,63/2., 4,18/3. 2,17/4., 5,45/6. 5,22/7.	10.	24.253, --	18	17,89	12	11,64

Tabulka 30: Přehled personální oblasti

III. PLNĚNÍ ÚKOLŮ V OBLASTI HOSPODAŘENÍ

Vývoj hospodaření v průběhu roku 2021

Téměř 87 % příjmů k pokrytí svých provozních nákladů získala nemocnice v roce 2021 od zdravotních pojišťoven za poskytnutou zdravotní péči. Akutní lůžková péče je hrazena na základě vykazování v systému DRG, následnou lůžkovou péči hradí pojišťovny paušálně v ceně ošetřovacího dne. Ambulantní péče je hrazena podle platné úhradové vyhlášky.

Smlouvy o poskytování a úhradě zdravotní péče byly uzavřeny s těmito zdravotními pojišťovnami:

- 1) 111 – Všeobecná zdravotní pojišťovna
- 2) 201 – Vojenská zdravotní pojišťovna
- 3) 205 – Česká průmyslová zdravotní pojišťovna
- 4) 207 – Oborová zdravotní pojišťovna
- 5) 211 – Zdravotní pojišťovna MV ČR
- 6) 213 – Revírní bratrská pokladna

Pojištěncům ostatních zdravotních pojišťoven je péče poskytnuta v případě neodkladného zdravotního stavu nebo za úhradu stanovenou úhradovou vyhláškou.

Aktiva netto stejně jako pasiva organizace byla k 31. 12. 2021 ve výši 127.841.989,79,-- Kč. Na straně pasiv činí vlastní zdroje krytí 94.966.853,06,-- Kč a cizí zdroje 32.875.136,73,-- Kč.

Stálá aktiva netto činí 79.447.000,00,-- Kč včetně nejvýznamnější položky dlouhodobého hmotného majetku netto 78.783.653,00,-- Kč.

Hodnota oběžného majetku byla k 31. 12. 2021 ve výši 48.394.989,79,-- Kč a ten byl zejména tvořen krátkodobými pohledávkami ve výši 12.025.778,52,-- Kč, které se meziročně zvýšily o 2.932tis. Kč a krátkodobým finančním majetkem ve výši 33.440.407,07,-- Kč

Na straně pasiv byly nejvýznamnější položkou v cizích zdrojích krátkodobé závazky ve výši 31.410tis. Kč. K 31. 12. 2021 byly vytvořeny dohadné položky pasivní ve výši 15.308tis. Kč. Tyto položky byly vytvořeny zejména jako očekávaná vratka za zdravotnickou péči, preskripci léčiv a PZT.

Nemocnice v roce 2021 hospodařila s kladným hospodářským výsledkem ve výši 4.432tis. Kč. Kladného hospodářského výsledku se podařilo dosáhnout díky provozní dotaci od zřizovatele ve výši 18.600tis. Kč. Výsledek vyúčtování zdravotní péče za rok 2020 od zdravotních pojišťoven byl poněkud příznivější, než se původně předpokládalo, a to díky kompenzacím dle úhradové vyhlášky za období pandemie Covid-19. Nejvýznamnější položka sejevila u vyúčtování VZP za rok 2020, kdy bylo nemocnici doúčtováno téměř 4.800tis. Kč. OZP na základě doúčtování kompenzací bylo naší nemocnici doplaceno za rok 2020 téměř 690tis. Kč, také významnou položkou bylo doúčtování od pojišťovny VoZP ve výši téměř 400tis. Kč.

V roce 2021 byla realizována opět řada provozních a investičních opatření, která mají za cíl dlouhodobě snížit ztrátu z provozu interního oddělení a souvisejících služeb. Nastavenými

opatřeními a soustavnou činností se daří držet vyšší obložnost na interním oddělení, než bylo zvykem v předešlých letech. I když bylo dosaženo konkrétních výsledků, přetrvávala i v roce 2021 disproporce mezi výnosy od zdravotních pojišťoven a náklady na provoz, kterou bylo nutné vyrovnávat finančními prostředky od zřizovatele. Úplné vyřešení disproporce není ani v roce 2022 reálné, ačkoli předpokládáme nárůst výnosů od zdravotních pojišťoven díky zvýšení úhrad nastavené úhradovou vyhláškou pro rok 2021, také úhradou kompenzací za pandemii Covid-19 a vyššími sazbami pro nasmlouvanou následnou lůžkovou péči (od 01.09.2020), která je z hlediska úhrad příznivější než původní nasmlouvaná péče ošetřovatelských lůžek. Avšak oproti tomuto pozitivnímu trendu na straně výnosů, došlo a stále dochází k nárůstu provozních a osobních nákladů, jejichž dynamika je podstatně vyšší než nárůst na straně výnosů. Podaří-li se udržet vysokou obložnost na lůžcích následné lůžkové péče, bude to mít pro nemocnici velmi pozitivní vliv na straně výnosů a nemocnice bude schopna realizovat menší investiční akce z vlastních zdrojů. V roce 2021 se nám bohužel nepodařilo dosáhnout dostatečně vysoké obložnosti na následných lůžcích z důvodu nutnosti uzavřít část oddělení pro izolaci Covid+ pacientů a pacientů. Covid+ pacienti pro naši nemocnici také znamenali vyšší nárůst na straně nákladů z důvodu nutnosti zapojení většího počtu ošetřujícího personálu a samozřejmě vyšší nutnost spotřeby zdravotnického materiálu. Nejvyšší podíl na nákladech nemocnice jsou osobní náklady (každoroční nárůst mzdových tarifů), tak jak tomu bylo i v předešlých letech. Každé zvýšení této nákladové položky přináší okamžitě problémy ve financování.

Nemocnice bude v roce 2022 realizovat úsporná opatření ve všech oblastech činnosti. Důležitým krokem pro zlepšení hospodaření je intenzivní jednání se zdravotními pojišťovnami, tak aby bylo uhrazeno maximum výkonů.

Plánované energetické úspory by také měly mít pozitivní vliv na regulaci nepříznivého vývoje na trhu s energiemi. Energetické úspory by měly být započaty v realizaci ve druhé polovině roku 2022 a jejich dokončení se předpokládá na přelomu roku 2023 / 2024. Financování této akce je připravováno z fondu Národního plánu obnovy a ze strany zřizovatele.

Vlivy na hospodářský výsledek v roce 2021:

- 1) Narůstající náklady na pořízení osobních ochranných pomůcek,
- 2) Přetrvávající potřeba realizovat opravy a udržování majetku z důvodu dlouhodobého podfinancování této části,
- 3) Nárůst nákladů v oblasti mzdových prostředků,
- 4) Nedosažení předpokládané obložnosti na oddělení následné lůžkové péče z důvodu nutnosti uzavření části oddělení pro izolaci Covid+ pacientů,
- 5) Přetrvávající nižší návštěvnost některých ambulancí (neakutní případy pacienti odkládali z důvodu obavy onemocnění Covid-19).

Přehled o plnění rozpočtu obsahuje příloha č. 12

III.1. VÝNOSY

V roce 2020 nemocnice zaúčtovala výnosy ve výši 164.741tis. Kč, z toho 162.436tis. Kč v rámci hlavní činnosti a 2.304tis. Kč v rámci doplňkové činnosti.

Hlavním zdrojem výnosů jsou platby zdravotních pojišťoven za poskytnutou zdravotní péči. Výše a způsob výpočtu úhrady byly dány Vyhláškou o stanovení hodnot bodu, výše úhrad zdravotní péče hrazené z veřejného zdravotního pojištění a regulačních omezení pro rok 2021, tzv „úhradovou vyhláškou“ a současně kompenzační vyhláškou za pandemii Covid-19 pro rok 2021.

Největší objem zdravotní péče je dlouhodobě poskytován pojištěncům Všeobecné zdravotní pojišťovny, České průmyslové zdravotní pojišťovny a Zdravotní pojišťovny ministerstva vnitra ČR. Na úhradu akutní péče pojišťovny poskytují nemocnici měsíčně jednu dvanáctinu z předpokládané roční celkové úhrady. Výši skutečné úhrady včetně splnění všech regulačních mechanismů nám zdravotní pojišťovny vyúčtují ve druhé polovině následujícího roku. Protože pro tento výpočet ke konci účetního roku neznáme všechna potřebná data, tvoříme dohadné položky na očekávané doplatky či vratky výpočtem podle úhradové vyhlášky, popř. odborným odhadem. Následná péče je hrazena paušální platbou za vykázaný počet ošetřovacích dnů.

Příspěvky zřizovatele Jihomoravského kraje:

- 1) Účelově určený příspěvek určený na úhradu nákladů v rámci LPS celkem 2.398tis. Kč.
- 2) Provozní dotaci – neúčelově určený příspěvek ve výši 5.000tis. Kč.
- 3) Dotace na stabilizaci lékařského personálu (provozní příspěvek) – 1.000tis. Kč (500tis. Kč z roku 2020 a 500tis. Kč stanovený na rok 2021).

Objem vybraných regulačních poplatků za rok 2021 činil 200.340,00, -- Kč.

Tržby od zdravotních pojišťoven v roce 2021:

Tržby za poskytnutou zdravotní péči od jednotlivých zdravotních pojišťoven v roce 2021							
	VZP	ZPMV	OZP	VoZP	ČPZP	RBP	ZP ŠKODA
	111	211	207	201	205	213	209
akutní péče	41 281 Kč	6 366 Kč	1 882 Kč	2 364 Kč	9 718 Kč	203 Kč	13 Kč
následná péče	50 306 Kč	7 975 Kč	1 208 Kč	2 321 Kč	4 446 Kč	898 Kč	0 Kč
Celkem tržby od zdravotní pojišťovny	91 587 Kč	14 341 Kč	3 090 Kč	4 685 Kč	14 164 Kč	1 101 Kč	13 Kč
regulace výkonů (doplatek) zvýšení tržeb							
regulace výkonů (krácení), snížení tržeb							
Celkem tržby od zdravotních pojišťoven po regulaci	91 587 Kč	14 341 Kč	3 090 Kč	4 685 Kč	14 164 Kč	1 101 Kč	13 Kč

Tabulka 31: Přehled tržeb od ZP, 2021 v tis. Kč

Přehled výnosů obsahuje příloha č. 15

III.2. NÁKLADY

Celkové náklady roku 2021 dosáhly výše 160.309tis. Kč, kde na hlavní činnost připadají náklady ve výši 158.665tis. Kč a na doplňkovou činnost ve výši 1.643tis. Kč.

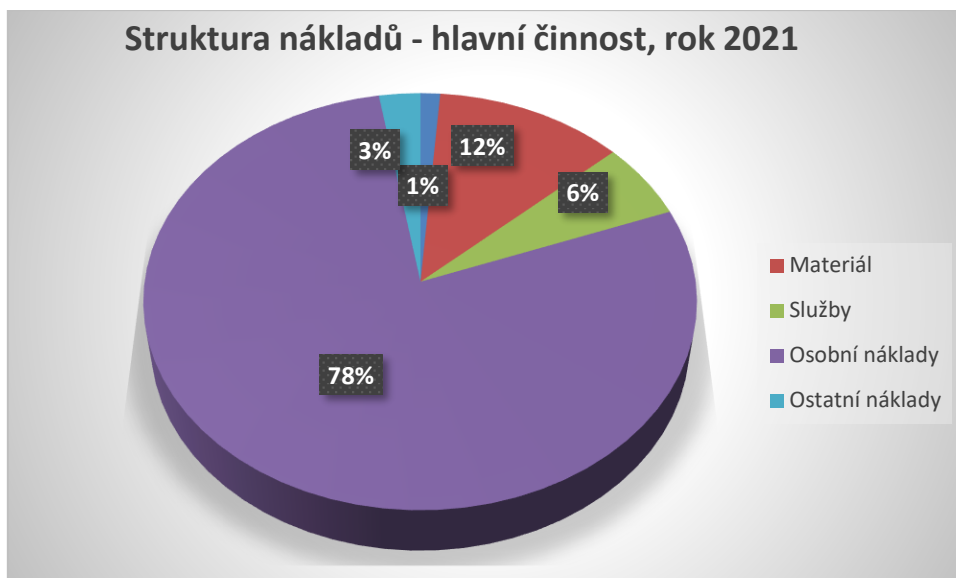
Struktura nákladů se oproti roku 2020 výrazně nezměnila:

- 1) Výrazně největší podíl na celkových nákladech nemocnice Hustopeče mají osobní náklady činí **78 %** celkových nákladů.
- 2) Objem materiálových nákladů a ostatních nákladů je závislý na počtu pacientů, kterým je péče v daném období poskytnuta. V roce 2021 došlo k navýšení nákladů na nákup materiálu v řádu 7 % oproti roku 2020 a to z důvodu probíhající pandemie Covid-19, která zapříčinila vyšší nároky na nákup osobních ochranných prostředků a dalších materiálů pro využití ochrany klientů nemocnice.
- 3) Objekty a technická infrastruktura nemocnice vyžadují vzhledem ke svému stáří a opotřebením značné náklady na údržbu.
- 4) V roce 2021 byla realizována řada udržovacích prací a investičních akcí s finanční podporou zřizovatele. [Bližší informace o investiční činnosti jsou v čl. III.6.](#)
- 5) Opakovaně byly využívány služby CEJIZY s.r.o. Lze konstatovat, že v oblasti nákupu je spolupráce s touto organizací velmi efektivní.

Struktura nákladů (hlavní činnost) za rok 2021:

Náklady - hlavní činnost v tis. Kč		
	2020	2021
Materiál	18 179	19 470
Služby	9 814	9 532
Osobní náklady	111 410	125 413
Ostatní náklady	4 060	4 250
Celkem	143 463	158 665

Tabulka 32: Přehled nákladů za hlavní činnost (roky 2020 a 2021)



Graf 6: Struktura nákladů za hlavní činnost – rok 2021

Graf přehledně ukazuje strukturu jednotlivých skupin nákladů v procentuálním vyjádření za rok 2021.

Seznam výběrových řízení:

1) Zakázky v rozsahu 100 tis. – 2 mil. Kč

a) VZMR do 500 tis. Kč bez DPH

- Kuchyňské sestavy na lůžková oddělení,
- Skříňové sestavy na OOP,
- Pořízení nové signalizace na OOP,
- Elektronická požární signalizace,
- Cystoskop.

b) VZMR nad 500 tis. Kč bez DPH

- Márnice – havarijní stav,
- Demolice komínu (realizace v roce 2022, VZ provedena v roce 2021)

2) Zakázky v rozsahu nad 1 mil. Kč

- UZV – havarijní stav.

Veškeré zakázky jsou evidovány systémem E-ZAK, adresa zadavatele:

https://zakazky.krajbezkorupce.cz/profile_display_4668.html

Přehled nákladů obsahuje příloha č. 16

III.3. FINANČNÍ MAJETEK

Nemocnice disponovala ke dni 31.12.2021 finančním majetkem v objemu 33.440tis. Kč v tomto členění:

- 1) Běžný účet – 31.975tis. Kč
- 2) Běžný účet FKSP – 696tis. Kč (rozdíl mezi bankovním a účetním stavem FKSP je 91tis. Kč a tvoří rozdíl přidělu a čerpání za 12/2021).
- 3) Jiné běžné účty (depozit pacientů) – 654tis. Kč
- 4) Ceniny – 13,4tis. Kč
- 5) Pokladna důchodová – 15tis. Kč
- 6) Pokladna hlavní – 25tis. Kč
- 7) Pokladna měnička – 43tis. Kč
- 8) Pokladna – parkovací automat – 8tis. Kč
- 9) Pokladna – bankomat regulační poplatky – 10tis. Kč

III.4. POHLEDÁVKY A ZÁVAZKY

Pohledávky

Celkový objem krátkodobých pohledávek z obchodního styku byl ke dni 31.12.2021 11.811tis. Kč. Po lhůtě splatnosti je 293tis. Kč, tj. 2,5 % krátkodobých pohledávek.

	Pohledávky z obchodního styku po lhůtě splatnosti						Pohledávky celkem *2)
	celkem	do 30 dnů	do 90dnů	do 180dnů	do 1 roku	nad 1 rok	
31.1.2021	1 019	354	637	28			10 686
29.2.2021	1 116	194	668	254			12 212
31.3.2021	7	6	0	1			16 965
30.4.2021	1 115	601	369	145			15 019
31.5.2021	191	39	4	119	29		15 443
30.6.2021	307	153	4	5	145		15 078
31.7.2021	228	35	45	3	145		15 865
31.8.2021	256	59	43	5	149		16 947
30.9.2021	254	29	37	41	147		17 281
31.10.2021	655	381	120	154			17 961
30.11.2021	680	173	271	84	152		17 089
31.12.2021	293	30	20	243			11 811

Tabulka 33: Přehled pohledávek z obchodního styku – rok 2021

Závazky

Celkový objem krátkodobých závazků k 31.12.2020 činí 2.937tis. Kč. Po lhůtě splatnosti byly ke dni 31. 12. 2021 závazky ve výši 36tis. Kč, tj. 1,2 % krátkodobých závazků.

	Závazky z obchodního styku po lhůtě splatnosti						Závazky celkem *1)
	celkem	do 30 dnů	do 90dnů	do 180dnů	do 1 roku	nad 1 rok	
31.1.2021	415	412	3				3 058
29.2.2021	191	189	1	1			2 888
31.3.2021	606	399	178	28	1		2 529
30.4.2021	51	50		1			2 313
31.5.2021	66	64	1	1	0		3 259
30.6.2021	12	10	0	1	1		2 349
31.7.2021	153	152	0	0	1		2 665
31.8.2021	167	165	0	1	1		2 465
30.9.2021	151	148	1	1	1		2 370
31.10.2021	27	18	7	0	2		2 207
30.11.2021	9	0	7	1	1		3 033
31.12.2021	36	35	0	0	1		2 937

Tabulka 34: Přehled závazků z obchodního styku – rok 2021

Přehled pohledávek a závazků obsahuje příloha č. 17

Bankovní úvěr

Nemocnice Hustopeče p.o. splácí dlouhodobý bankovní úvěr, který čerpala v minulých letech na investice pro zřízení jednodenní chirurgie, která již není provozována. Závazky vyplývající z bankovního úvěru byly na nemocnici převedeny od původního zřizovatele Města Hustopeče. Zůstatek k 31.12.2021 činil 1.465.504, -- Kč.

Nemocnice Hustopeče, p.o. také využívá možnosti čerpat kontokorentní úvěr u České spořitelny až do výše 17.000.000, - Kč. K 31.12.2021 tento úvěr nebyl čerpán.

III.5. DOTACE A PŘÍSPĚVKY

V roce 2020 nemocnice obdržela dotace od zřizovatele na provoz LPS 2.398tis. Kč. Zřizovatel poskytl nemocnici příspěvek bez účelového určení ve výši 5.000tis. Kč, jako prostředek pro sanaci závazků, zejména k pokrytí navýšení mzdových nákladů vyplývajících z nařízení vlády. JmK také poskytl účelově určený příspěvek na provoz – Stabilizace lékařského personálu ve výši 1000.000 Kč (500tis. Kč převedeno z roku 2020 a 500tis. Kč nově stanoveno na rok 2021).

III.6. INVESTICE

V roce 2021 byly realizovány následující investiční akce ze zdroje našeho zřizovatele – Jihomoravský kraj:

- 1) Kuchyňské sestavy na lůžková oddělení – ZU 230.000 Kč, celkové náklady 377.306,00,-- Kč vč. DPH (147.306,00,-- Kč uhrazeno z vlastního rozpočtu nemocnice)

- Realizace proběhla v 12/2021

- Kompletní výměna kuchyňských linek na oddělení následné lůžkové péče.
- 2) Skříňové sestavy na OOP – ZU 320.000 Kč, celkové náklady – 203.857,60,-- Kč vč. DPH
- Realizace proběhla v 10–12/2021
 - Pořízení skříní, lavic, polic a dalšího úložného nábytku pro následnou lůžkovou péči, kde byl nedostatek úložného prostoru pro prádlo a zdravotnický materiál.
- 3) Pořízení nové signalizace na OOP – ZU 800.000 Kč, celkové náklady – 620.063,70,-- Kč vč. DPH
- Realizace proběhla v 11/2021
 - Pořízení nové signalizace pacient – sestra na oddělení následné lůžkové péče, nový bezdrátový modulární systém s mnoha možnostmi dalšího rozšíření.
- 4) Elektronická požární signalizace – ZU 500.000 Kč, celkové náklady 371.643,46,-- Kč vč. DPH
- Realizace v 11/2021
 - Pořízení nového systému elektronické požární signalizace na lůžková oddělení nemocnice s automatickým systémem poplachu jak zvukovým, tak s možností uzavření prostor zasažených případným požárem, automatické hlášení na vrátnici nemocnice.
- 5) Márnice – havarijní stav – ZU 529.000 Kč, celkové náklady 599.834,00,-- Kč vč. DPH (70.834,00,-- Kč uhrazeno z rozpočtu Nemocnice)
- Realizace v 12/2021
 - Pořízení nových chladících boxů pro zemřelé, včetně vozíků jako náhrada za dosluhující a vadné chladící zařízení, kdy byla chlazena celá místnost. Efektivitou tohoto řešení je také snížení nákladů na energie.
- 6) UZV – havarijní stav – ZU 1.300.000 Kč, celkové náklady 1.298.935,00,-- Kč vč. DPH
- Realizace v 12/2021
 - Pořízení nového UZV přístroje pro pracoviště radiologie, stávající UZV přístroj byl neopravitelný a bylo nutné obratem zajistit přístroj nový, tak aby mohla být pacientům poskytnuta plná péče. Do konce realizace a nákupu nového UZV přístroje bylo dokonce nutné provizorně UZV přístroj zapůjčit. Bez UZV přístroje nebylo možné poskytnout pacientům dostatečnou diagnostickou péči.

Investiční akce schválené a poskytnuté JmK v roce 2021 (nerealizované):

- 1) Snížení energetické náročnosti hlavní budovy – příprava – ZU 1.600.000 Kč (v realizaci, faktické dokončení, tedy naplnění podstaty smlouvy posunuto do 31.12.2022)
- 2) Demolice komínu – havarijní – ZU 800.000 Kč (ZU schválen pro rok 2021 – nerealizován, zrušen a opět schválen na rok 2022)
- 3) Renovace schodišť a zábradlí – ZU 1.000.000 Kč (ZU schválen pro rok 2021 – nerealizován, zrušen a opět schválen na rok 2022).

Dále byly realizovány následující akce z provozního příspěvku zřizovatele – Jihomoravský kraj:

- V roce 2021 nebyl poskytnut ze strany JmK žádný provozní příspěvek účelově určený.

Z účelově určeného daru programu MUŽI PROTI RAKOVINĚ bylo realizováno:

- 1) Cystoskop – 224.455,00,-- Kč (Muži proti rakovině darovali částku 100.000 Kč)
 - Realizace v 12/2021
 - Pořízení nového cystoskopu pro urologickou ambulanci ke zvýšení diagnostických možností.

Dotace od Ministerstva zdravotnictví:

- z dotačního programu na podporu mimořádného finančního ohodnocení zaměstnanců poskytovatelů lůžkové péče v souvislosti s epidemií COVID – 19 ve výši 11.034.000,00 Kč z toho vyčerpáno 11.011.047,00 Kč a nevyčerpaná částka vrácena ve výši 22.953,00 Kč.
- Z dotačního programu pro poskytovatele lůžkové péče s cílem prevence negativních dopadů psychické a fyzické zátěže a obnovy psychických a fyzických sil pro pracovníky ve zdravotnictví v souvislosti s epidemií COVID-19 ve výši 928.000,00 Kč, skutečně vyčerpáno 214.910,00 Kč, nevyčerpaná částka vrácena ve výši 713.090,00 Kč

Z vlastních zdrojů nemocnice byly v roce 2021 realizovány následující akce:

- 1) Pořízení dvou koncentrátorů kyslíku – 47.840, -- Kč vč. DPH
 - Realizováno v průběhu celého roku dle požadavků jednotlivých pracovišť nemocnice, pořízeno pro interní oddělení, oddělení následné péče.
- 2) Pořízení dvou velkoobjemových čističek vzduchu – 72.116,00,- Kč vč. DPH
 - Desinfektory vzduchu prostor zatížených působením virů Covid-19 a dalších respiračních chorob
- 3) Pořízení ICT zařízení (PC, monitory, tiskárny, UPS apod.) – 146.404,00,-- Kč vč. DPH
 - Obnova a dovybavení pracovišť nemocnice

- 4) Pořízení drobných zdravotnických pomůcek – 130.601,00 Kč vč. DPH
 – Tonometry, oxymetry, antidekubitní matrace, lehátka, váha apod.

IV. AUTOPROVOZ

Seznam vozidel:

- 1) Škoda Octavia, pozn. značka 1BM 9621 – referentské vozidlo
- 2) Volkswagen Caddy, pozn. značka 1BM 9622 – pro pracoviště údržby
- 3) Škoda Octavia, pozn. značka 2BH 2007 – svozové vozidlo, svoz a odvoz vzorků laboratoře, dovoz krve a léků

Stav vozového parku dokumentuje následující tabulka.

Stáří vozidel, počty ujetých kilometrů a spotřeba PHM k 31. 12. 2021:

Typ	RZ	rok výroby	ujeté km celkem	ujeté km za rok 2021	PHM	Spotřeba PHM za rok 2021 (l)	Průměrná spotřeba PHM (l/100 km)	odpisy
ŠKODA Octavia	2BH 2007	2019	88 489	41 403	D	2192,25	5,30	52 332,00 Kč
Volkswagen CADDY	1BM9622	2016	14 537	3 185	B	185	5,82	50 844,00 Kč
ŠKODA OCTAVIA	1BM 9621	2016	32 495	5 541	D	281	5,07	50 016,00 Kč

Tabulka 35: Přehled o stavu vozidel v roce 2021

V. PLNĚNÍ ÚKOLŮ V OBLASTI NAKLÁDÁNÍ S MAJETKEM

Stálá aktiva se za období od 1.1.2021 do 31.12.2021 zvýšila o 5.513tis. Kč. Nově byl pořízen dlouhodobý hmotný majetek za 9.409tis. Kč (včetně technického zhodnocení budov ve výši 991tis. Kč.)

Stav dlouhodobého majetku za období 1.1.2021 – 31.12.2021:

	účet	stav k 31.12.2021		
budovy	21	87 592 791,00 Kč	z toho TZ budov	6 029 790,00 Kč
DHM	22	42 602 367,00 Kč	z toho nově zařazeno	2 725 806,00 Kč
DDHM	28	12 299 831,38 Kč	z toho nově zařazeno	565 338,00 Kč
Pom.ev.	902	1 333 438,22 Kč	z toho nově zařazeno	87 770,00 Kč
	CELKEM	143 828 427,60 Kč		9 408 704,00 Kč

Tabulka 36: Stav dlouhodobého majetku v roce 2021

Přehled přírůstků a úbytků od fyzické inventarizace majetku k 31. 12.2020 do 31.12.2021:

Přehled přírůstků a úbytků od fyzické inventarizace majetku k 31. 12.2020 do 31.12.2021				
Účet	Stav k 31.12.2020	Stav k 31.12.2021	Zařazení - TZ v roce 2021	Vyřazení v roce 2021
Pozemky 031	433 570,00 Kč	370 832,00 Kč	99,00 Kč	62 837,00 Kč
Software 013	1 558 125,00 Kč	1 558 125,00 Kč	0,00 Kč	0,00 Kč
Software 018	599 007,50 Kč	599 007,50 Kč	0,00 Kč	0,00 Kč
Stavby 021	81 563 001,00 Kč	87 592 791,00 Kč	6 029 790,00 Kč	0,00 Kč
DHM 022	40 330 584,00 Kč	42 602 367,00 Kč	2 275 806,00 Kč	454 023,00 Kč
DDHM 028	11 969 342,44 Kč	12 299 831,38 Kč	565 338,00 Kč	234 849,06 Kč
pom.ev. 902	1 451 016,91 Kč	1 333 438,22 Kč	87 770,00 Kč	205 348,69 Kč

Tabulka 37: Přehled úbytků a přírůstku majetku v roce 2021

Seznam nájemních smluv:

- 1) Pekařství Jitka Pláteníková, na dobu neurčitou
- 2) MCS PLUS, spol. s r.o., umístění telekomunikační technologie, platná do 31.7.2021
- 3) MESSER TECHNOLOGIES, s.r.o., pronájem zásobníků kapalného kyslíku, na dobu neurčitou
- 4) Město Hustopeče – pronájem gastro ambulance v budově Polikliniky, na dobu neurčitou

Smlouva o umístění nápojových automatů:

- 1) DELIKOMAT s.r.o.

VI. PŘEHLED O TVORBĚ A ČERPÁNÍ PENĚŽNÍCH FONDŮ

Fond investiční

Nemocnice účetně vytvořila fond reprodukce majetku formou odpisů ve výši 3.420tis. Kč. Investiční transfery byly zřizovatelem poskytnuty ve výši 3.129tis. Kč. V rámci úhrady investičních faktur z roku 2021 byl investiční fond čerpán v částce 4.360tis. Kč, a to na pořízení dlouhodobého majetku a na údržbu a opravy majetku. Zůstatek fondu k 31. 12. 2021 je 16.566tis. Kč.

Fond investic je krytý finančními prostředky:

Fond investic - porovnání finančních prostředků k 31.12.2021	
Účet	Stav 31.12.2021
241 - běžné účty	31 975 521,99 Kč
245 - jiné běžné účty	653 569,94 Kč
261 - pokladna	101 274,00 Kč
263 - ceniny	13 400,00 Kč
cizí prostředky (y)	-14 655 504,00 Kč
Součet (z)	18 088 261,93 Kč
Fond investic 416	16 566 244,64 Kč

Tabulka 38: Propočet krytí fondu investic

Součet (z) je vyšší než zůstatek fondu investic, není důvod pro účtování výsledkového snížení stavu fondu investic.

Fond rezervní

Po schválení Zastupitelstvem Jihomoravského kraje byl ve prospěch rezervního fondu zaúčtován kladný hospodářský výsledek za rok 2020 ve výši 93tis. Kč. Vzhledem k tomu, že nemocnice má za rok 2021 rovněž kladný hospodářský výsledek, byly příjmy rezervního fondu ponechány na účtu. V průběhu roku 2017 byl rezervní fond účetně rozdělen na část tvořenou ze zlepšeného hospodářského výsledku a část tvořenou z ostatních titulů. Konečný stav první části k 31. 12. 2021 je 22.343tis. Kč, stav druhé části je 3.365tis. Kč.

Fond odměn

Fond odměn nebyl tvořen ani čerpán. Počáteční i konečný zůstatek fondu byl nulový.

FKSP

Fond kulturních a sociálních potřeb je tvořen a čerpán v souladu s platnou vyhláškou. Rozpočet, který je sestavován začátkem roku spolu s ekonomickým rozpočtem, je během roku rovnoměrně dodržován jak na straně tvorby, tak i na straně čerpání. V roce 2021 došlo vzhledem ke vzniku Odborového svazu k projednání rozpočtu a po odsouhlasení bylo hospodařeno dle nastaveného rozpočtu pro rok 2021. Pro rok 2021 byl nastaven vyšší příspěvek na čerpání dovolené a to ze 6.000 Kč na 7.000 Kč a také byl taxativně vymezen příspěvek na kulturu a sport ve výši 500 Kč, vše stanoveno jako jednorázový roční příspěvek z fondu FKSP. Zůstatek fondu kulturních a sociálních je krytý finančními prostředky na účtu. Konečný zůstatek FKSP ke dni 31.12.2021 je 788tis. Kč.

Přehled tvorby a čerpání fondů obsahuje příloha č. 14

VII. INFORMACE O VÝSLEDKU INVENTARIZACE MAJETKU A ZÁVAZKŮ

Průběh, organizace a zabezpečení inventarizace majetku a závazků se řídil vyhláškou 270/2010 Sb., o inventarizaci. Termíny inventarizací byly stanoveny na Příkazech k inventarizaci vydaných jednotlivým inventarizačním komisím. K obsažení metodiky inventarizace je vydáván Příkaz k provedení inventarizace. Inventury provádí dílčí inventarizační komise jmenované ředitelem nemocnice, které se skládají vždy nejméně z 3 osob. Členem inventarizační komise je vždy osoba pověřená péčí o majetek, která však nesmí být předsedou komise.

VIII. KONTROLNÍ ČINNOST

V souladu s ustanovením čl. 6.2.3 Zásad vztahů orgánů Jihomoravského kraje k řízení příspěvkových organizací byl interní audit roce 2018 nahrazen veřejnoprávní kontrolou zřizovatele, takto nastavený proces zůstal i v roce 2021. Průběžně je kontrolováno plnění interní směrnice S23 – Kontrolní systém zpracované podle zákona o finanční kontrole ve veřejné správě. Kontrolou nebyly zjištěny závažnější nedostatky.

Výchozí analýza stavu řídicí a veřejnosprávní kontroly

Předložená účetní dokumentace je srozumitelná, hlavní knihy a deníky jsou vedeny systematicky. Úroveň účetnictví v příspěvkové organizaci Nemocnice Hustopeče je dobrá. Dle zjištění kontroly postupuje nemocnice tak, aby případná rizika včas vyhodnotila a přijala taková opatření, která by napomohla k jejich odstranění.

Bilanční kontinuita a ověření účinnosti řídicí kontroly u vybraných operací

Konečné zůstatky k 31. 12. 2021 rozvahových účtu byly správně převedeny do roku 2022.

Prověření finančních toků na bankovních účtech a pokladně

Na základě provedeného prověření finančních toků na bankovních účtech a pokladně bylo konstatováno, že všechny kontrolované odchozí a příchozí platby byly provedeny na příslušné bankovní účty.

Ověření připravenosti na inventarizaci za rok 2021

Byla provedena kontrola připravených dokumentů k provedení inventarizace majetku a závazků za rok 2021. Kontrola byla zaměřena na náležitosti vycházející z § 30 zákona č. 593/1991 Sb., o účetnictví, v platném znění, a vyhlášky č. 270/2010 Sb., o inventarizaci majetku a závazků.

V roce 2021 pokračovala spolupráce s firmu CEJIZA, s.r.o. V souladu s pokyny zřizovatele byla řada dodávek a služeb nakupována od dodavatelů, kteří byli vybráni na základě výsledků veřejných zakázek realizovaných CEJIZOU. Jednalo se o následující komodity:

- Dodávka elektřiny a plynu,

- Dodávka kancelářského papíru,
- Mobilní komunikační služby,
- Servis a opravy výtahů,
- Údržba, servis a opravy trafostanic,
- Komplexní prádelenské služby,
- Rámcová dohoda na dodávky spotřebního materiálu do tiskáren, kopírovacích a multifunkčních strojů,
- Rámcová dohoda na dodávky odpadkových pytlů a potravinových sáčků,
- Dynamická nákupní systém na dodávky ICT vybavení.

V rámci posuzování hospodárnosti jsou hlavními kritérii cena, kvalita a záruka dodávaného zboží nebo služeb. Hospodárnost je zejména zkoumána v rámci provozních a investičních výdajů. Významné výdaje jsou posuzovány každé samostatně odpovědným náměstkem nebo na základě porady užšího vedení. Hospodárnost u investiční výstavby je zajištěna vždy prostřednictvím zadávacího řízení. Veřejné zakázky jsou vždy evidovány prostřednictvím portálu E-ZAK na adrese profilu zadavatele:

https://zakazky.krajbezkorupce.cz/profile_display_4668.html

Hospodárnost i efektivnost dodávek je u části provozních výdajů (zejména energie, zdravotnický materiál) zajišťována externě firmou CEJIZA, která centralizovaným zadáváním zakázek snižuje náklady a zvyšuje efektivnost výstupů. U investiční výstavby je efektivnost zkoumána dlouhodobě při periodické kontrole provedených prací.

Schvalováním a posouzením daného výdaje vedoucích pracovníků je zajištěno kritérium účelnosti. Za účelné vynaložení prostředků je odpovědný pracovník, který dané zboží či službu objednává a provádí průběžnou kontrolu dané objednávky. Periodicky je sledován obrat na skladě a je objednáván pouze materiál, který je nezbytný pro chod nemocnice. Každá účetní operace podléhá kontrole správce rozpočtu.

Kritéria hospodárnosti, efektivnosti a účelnosti jsou v organizaci povinni dodržovat veškerí zaměstnanci, kteří odpovídají za správné použití veřejných a vlastních prostředků.

V roce 2021 nedošlo v rámci organizace k žádným zásahům, které by směřovaly k ovlivňování zaměstnanců Nemocnice Hustopeče p.o. vykonávajících finanční kontrolu a které by ohrožovaly nebo znemožňovaly její objektivní výkon ve smyslu § 5 zákona o finanční kontrole. Nemocnici Hustopeče nebyly uloženy žádné odvody za porušení rozpočtové kázně, sankce, pokuty či penále.

IX. DOPLŇKOVÁ ČINNOST

V roce 2021 činily celkové náklady nemocnice z doplňkové činnosti 1.643tis. Kč, výnosy 2.304tis. Kč.

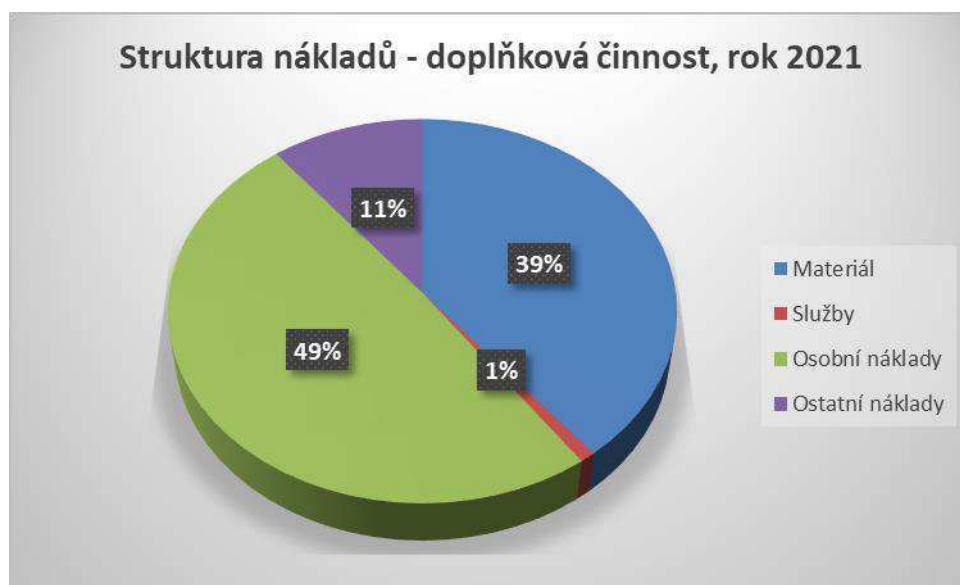
Členění výnosů (doplňková činnost) za rok 2021:

- 1) Stravování – 520tis. Kč
- 2) Nájemné – 163tis. Kč
- 3) Ostatní výnosy – 2.141tis. Kč

Struktura nákladů (doplňková činnost) za rok 2021:

Náklady - doplňková činnost v tis. Kč		
	2020	2021
Materiál	843	645
Služby	14	15
Osobní náklady	786	808
Ostatní náklady	72	175
Celkem	1 715	1 643

Tabulka 39: Přehled nákladů za doplňkovou činnost (roky 2020 a 2021)



Graf 8: Struktura nákladů za doplňková činnost – rok 2021

X. SEZNAM TABULEK

Tabulka 1: Dary 2021.....	11
Tabulka 2: Lůžková péče Nemocnice Hustopeče, p.o. – vybrané ukazatele.....	12
Tabulka 3: SVLS.....	13
Tabulka 4: Přehled ambulantní péče.....	13
Tabulka 5: Vybrané údaje 40 nejčastějších bází.....	14
Tabulka 6: Základní údaje akutní lůžkové péče.....	15
Tabulka 7: Lékařská pohotovostní služba, přehled 2021.....	21
Tabulka 8: Přehled stížností v roce 2020.....	23
Tabulka 9: Přehled poděkování v roce 2019.....	23
Tabulka 10: Meziroční srovnání stížností a poděkování.....	24
Tabulka 11: Porovnání záporných hodnocení 2014–2021.....	27
Tabulka 12: Průzkum interní oddělení, 2021.....	28
Tabulka 13: Průzkum interní oddělení, 2021.....	28
Tabulka 14: Průzkum web 2021.....	29
Tabulka 15: Přehled ošetřených cizinců v roce 2021.....	33
Tabulka 16: Přehled výskytu dekubitů, 2021.....	34
Tabulka 17: Meziroční porovnání výskytu dekubitů.....	34
Tabulka 18: Nozokomiální nákazy – porovnání v letech 2011–2021.....	36
Tabulka 19: Přehled plánovaných vzdělávacích akcí v roce 2021.....	40
Tabulka 20: Přehled dalších vzdělávacích akcí v roce 2021.....	40
Tabulka 21: Výskyt nežádoucích událostí, 2021.....	41
Tabulka 22: Přehled mimořádných událostí, 2019–2021.....	42
Tabulka 23: Přehled – praní prádla / stravování v roce 2021.....	45
Tabulka 24: Spotřeba pitné vody.....	46
Tabulka 25: Spotřeba plynu.....	47
Tabulka 26: Spotřeba elektrické energie.....	48
Tabulka 27: Produkce odpadů.....	49
Tabulka 28: Vývoj nákladů na stravovací provoz.....	49
Tabulka 29: Ostatní osobní náklady.....	51
Tabulka 30: Přehled personální oblasti.....	52
Tabulka 31: Přehled tržeb od ZP, 2021 v tis. Kč.....	55
Tabulka 32: Přehled nákladů za hlavní činnost (roky 2020 a 2021).....	56
Tabulka 33: Přehled pohledávek z obchodního styku – rok 2021.....	58
Tabulka 34: Přehled závazků z obchodního styku – rok 2021.....	59
Tabulka 35: Přehled o stavu vozidel v roce 2021.....	62
Tabulka 36: Stav dlouhodobého majetku v roce 2021.....	62
Tabulka 37: Přehled úbytků a přírůstku majetku v roce 2021.....	63
Tabulka 38: Propočet krytí fondu investic.....	64
Tabulka 39: Přehled nákladů za doplňkovou činnost (roky 2020 a 2021).....	67

XI. SEZNAM GRAFŮ

Graf 1: Vývoj spotřeby pitné vody	47
Graf 2: Vývoj spotřeby plynu	48
Graf 3: Vývoj spotřeby elektrické energie	49
Graf 4: Vývoj produkce odpadů	49
Graf 5: Vývoj nákladů na stravovací jednotku v letech 2013-2021	50
Graf 6: Struktura nákladů za hlavní činnost – rok 2021	57

XII. SEZNAM OBRÁZKŮ

Obrázek 1: Schéma ORP Hustopeče, zdroj: www.czso.cz	4
Obrázek 2: Organizační struktura – zdravotní péče	6
Obrázek 3: Organizační struktura – administrativně provozní část	6

XIII. SEZNAM PŘÍLOH

Příloha č. 12 – Přehled o plnění rozpočtu

Příloha č. 14 – Přehled tvorby a čerpání FKSP

Příloha č. 15 – Přehled výnosů

Příloha č. 16 – Přehled nákladů

Příloha č. 17 - Přehled pohledávek a závazků

Přehled o plnění rozpočtu - plánu hospodaření k 31.12.2021

Název organizace: Nemocnice Hustopeče, p.o.

	Hlavní činnost				Doplňková činnost			
	Sestavený rozpočet - plán hospodaření	Upravený rozpočet - plán hospodaření	Skutečnost k 31.12.2021	% S/UR (SR) ²⁾	Sestavený rozpočet - plán hospodaření	Upravený rozpočet - plán hospodaření	Skutečnost k 31.12.2021	% S/UR (SR) ²⁾
Výnosy za vlastní výroby								
Výnosy z prodeje služeb:	117 416		142 796	121,6	2 067		2 088	101,0
z toho:								
1. příspěvek na péči								
2. ubytování								
3. stravné			386	#DĚLENÍ NULOUI	618		520	84,1
4. regulační poplatky	268		200	74,6				
5. ošetrovné								
8. výnosy od ZP	116 829		141 973	121,5				
Výnosy z pronájmu					220		163	74,1
Výnosy za prodané zboží								
Výnosy z prodeje materiálu	40		1					
Použití fondů: 1. Fond investiční			0					
2. Fond rezervní			0					
3. FKSP	300		173					
Výnosy z přijatých neinvestičních transferů celkem 3):	12 200		18 624	152,7				
z toho: 1. z příspěvku na provoz od JMK bez účel. Určení	10 000		5 000					
2. z účel. určeného příspěvku na provoz od JMK	2 200		2 398	109,0				
4. výnosy z přijatých transferů ze SR			215					
5. výnosy z ostatních transferů			11 011					
Výnosy z titulu časového rozlišení přijatých investičních transferů								
Jiné ostatní výnosy	45		842		10		53	530,0
Výnosy celkem	130 001		162 436	124,9	2 297		2 304	100,3
Spotřeba materiálu	14 963		17 600	117,6	900		596	66,2
Spotřeba energie celkem:	1 900		1 551	81,6	48		42	87,5
z toho: 1. elektrické energie	663		586	88,4	48		19	39,6
2. plynu	1 237		966	78,1			23	
Spotřeba jiných neskladovatelných dodávek celkem:	362		319	88,1	8		7	87,5
z toho: 1. voda	362		319	88,1	8		7	87,5
Prodané zboží								
Aktivace dlouhodobého majetku								
Aktivace oběžného majetku								
Opravy a udržování	875		879	100,5				
Cestovné	5		0	0,0				
Náklady na reprezentaci	20		5	25,0				
Ostatní služby	7 836		8 648	110,4	15		15	100,0
Osobní náklady celkem	105 779		125 413	118,6	661		661	0,0
z toho: 1. platy zaměstnanců	68 000		81 738	120,2	493		601	121,9
2. náhrady mzdy za doč. pracovní neschopnost			566	#DĚLENÍ NULOUI				
3. OON	10 274		10 272	100,0				
3. zákonné soc. pojištění - soc. a zdrav. pojištění	25 080		30 077	119,9	168		207	123,2
jiné sociální pojištění	299		396	132,4				
4. zákonné sociální náklady	2 126		2 364	111,2				
Odpisy dlouhodobého majetku	3 872		3 248	83,9	42		173	411,9
Náklady z drobného dlouhodobého majetku	557		539	96,8				
Daně a poplatky (nezahrnuje daň z příjmů)	20		10	50,0	5		2	
Náklady na prodaný materiál								
Finanční náklady	97		45	46,4				
Ostatní náklady	418		408	97,6				
Náklady celkem	136 704		158 665	116,1	1 679		1 643	97,9
Výsledek hospodaření před zdaněním	-6 703		3 771	-56,3	618		661	107,0
Daň z příjmů			0				0	
Dodatečné odvody daně z příjmů								
Výsledek hospodaření po zdanění								
Výsledek hospodaření za hlavní i doplňkovou činnost po zdanění					-6 085		4 432	
Výsledek hospodaření za hlavní i doplňkovou činnost před zdaněním					-6 085		4 432	

Zpracoval dne: 31.1.2022

Jméno: Ing. Michaela Hýblerová

Poznámka: Formulář lze podle potřeb odvětvového odboru rozšířit.

1) Organizace vyplňuje, pokud provedla změnu rozpočtu - plánu hospodaření. Uvádí se upravený rozpočet - plán hospodaření po poslední změně rozpočtu - plánu hospodaření, která bylo provedena do data, k němuž se tato příloha předkládá.

2) Do imenovatele se uvede upravený rozpočet - plán hospodaření, pokud byla provedena změna rozpočtu - plánu hospodaření. Pokud změna provedena nebyla, uvede se do imenovatele sestavený rozpočet - plán hospodaření.

3) PO rozšíří výnosy z přijatých transferů tak, že uvede každý výnos za jednotlivý transfer zvlášť dle dotačního titulu.

Aktivace se uvádí se záporným znaménkem.

Příloha č. 14 směrnice Zásady vztahů JMK k PO-Přehled o tvorbě a čerpání peněžních fondů na rok...

Přehled o tvorbě a čerpání peněžních fondů na rok 2021

Název organizace: Nemocnice Hustopeče, příspěvková organizace, IČO 04212029

v tis. Kč

	stav k 1.1.	tvorba		čerpání			stav k 30.12.2021	bankovní krytí
		plán	skutečnost	plán	skutečnost			
	14906	příděl z odpisů z DHM a DNM	3872	3420	pořízení dlouhodobého maj.	3860	4360	
		inv. dotace z rozpočtu zřizovatele	51944	3129	úhrada investičních úvěrů nebo půjček	811	0	
		inv. příspěvky ze státních fondů			rekonstrukce a modernizace	59534	0	
		výnos z prodeje DHM (vlastního)			údržba a opravy majetku			
		převod z fondu rezervního			odvod do rozpočtu zřizovatele		529	
		dary a příspěvky od jiných subjektů		0	jiné použití			
Fond investiční	14906	celkem tvorba	55816	6549	celkem čerpání	64205	4889	16566

	stav k 1.1.	tvorba		čerpání			stav k 31.12.2021	bankovní krytí
		plán	skutečnost	plán	skutečnost			
	25570	příděl ze zlepš. výsl. hospod.	0	93	další rozvoj své činnosti	0	0	
		převod nespotřebované dotace kryté z rozpočtu EU, a z fin.mechanismu EHP, Norska a z progr. švýcarsko-české spolupráce dle § 28 odst. 3 zák. č. 250/2000 Sb.			časové překlenutí dočasného nesouladu mezi výnosy a náklady			
		peněžní dary	500	218	úhrada případných sankcí			
					úhrada ztráty za předchozí léta			
					převod do fondu investičního			
					použití peněžních darů	41	173	
					čerpání nespotřebované dotace dle § 28 odst. 3 zák. č. 250/2000 Sb.			
Fond rezervní	25570	celkem tvorba	500	311	celkem čerpání	41	173	25708

	stav k 1.1.	tvorba		čerpání			stav k 31.12.2021	bankovní krytí
		plán	skutečnost	plán	skutečnost			
		příděl ze zlepš. výsl. hospod.			odměny zaměstnancům			
		ostatní			překročení prostředků na platy			
Fond odměn		celkem tvorba	0	0	celkem čerpání	0	0	0

	stav k 1.1.	tvorba		čerpání			stav k 31.12.2021	bankovní krytí
		plán	skutečnost	plán	skutečnost			
	633	příděl do fondu na vrub nákl.	1400	1488	pořízení DHM	210		
		peněžní dary			úhrada potřeb zaměstnanců	978	1069	
					z toho záv. stravování	274	240	
		jiná tvorba			jiné použití		264	
FKSP	633	celkem tvorba	1400	1488	celkem čerpání	1462	1333	788

Zpracoval dne: 31.1.2022

Jméno : Ing. Michaela Hýblerová

*) uvede se stav ke dni, ke kterému se příloha předkládá

VÝNOSY

v tis. Kč

Název organizace: Nemocnice Hustopeče, p.o.

	SÚ	AÚ	Hlavní činnost				Doplňková činnost			
			Skutečnost		Upravený rozpočet - plán hospodaření 2021	% plnění upraveného rozpočtu - plánu hospodaření ⁴⁾	Skutečnost		Upravený rozpočet - plán hospodaření 2021	% plnění upraveného rozpočtu - plánu hospodaření ⁴⁾
			2020	2021			2020	2021		
Výnosy v tis.Kč										
Výnosy z vlastních výkonů a zboží										
Výnosy z prodeje vlastních výrobků	601									
Výnosy z prodeje služeb	602		124 450	142 796	117 416	122	2 232	2 088	2 067	101
Výnosy z pronájmu	603						171	163	220	74
Výnosy z prodaného zboží	604									
Jiné výnosy z vlastních výkonů	609									
Ostatní výnosy										
Smluvní pokuty a úroky z prodlení	641									
Jiné pokuty a penále	642									
Výnosy z vyřazených pohledávek	643									
Výnosy z prodeje materiálu	644		5	1	40	3				
Výnosy z prodeje dlouh. nehmot. majetku	645									
Výnosy z prod. dlouh. hmot. majetku kromě pozemků	646									
Výnosy z prodeje pozemků	647									
Čerpání fondů	648		115	173	300					
Ostatní výnosy z činnosti	649		1 207	842	45	1 871	8	53	10	530
Finanční výnosy										
Výnosy z prodeje cenných papírů a podílů	661									
Úroky	662									
Kurové zisky	663									
Výnosy z přecenění reálnou hodnotou	664									
Ostatní finanční výnosy	669									
Výnosy z nároků na prostředky st. rozpočtu, rozpočtu ÚSC a státních fondů										
Výnosy vybraných místních vládních institucí z transferů	672		17 086	18 624	12 200	153				
Výnosy celkem:			142 863	162 436	130 001	125	2 411	2 304	2 297	100

Zpracoval dne:

Jméno:

09.02.2021

Ing. Michaela Hýblerová

Název organizace: Nemocnice Hustopeče, p.o.

Hlavní činnost

Doplňková činnost

	SÚ	AÚ	Skutečnost		Upravený rozpočet - plán hospodaření 2021	% plnění upraveného rozpočtu - plánu hospodaření ⁴⁾	Skutečnost		Upravený rozpočet - plán hospodaření 2021	% plnění upraveného rozpočtu - plánu hospodaření ⁴⁾
			2020	2021			2020	2021		
			Prodané pozemky	554						
Tvorba a zúčtování rezerv	555									
Tvorba a zúčtování opravných položek	556									
Náklady z vyřazených pohledávek	557									
Náklady z drobného dlouhodobého majetku	558		620	539	557	97				
Finanční náklady										
Prodané cenné papíry a podíly	561									
Úroky	562		53	45	97	46				
Kurzové ztráty	563									
Náklady z přecenění reálnou hodnotou	564									
Ostatní finanční náklady	569									
Daň z příjmů										
Daň z příjmů	591									
Dodatečné odvody daně z příjmů	595									
Náklady celkem:			143 466	158 665	136 704		1 715	1 643	1 679	

Zpracoval dne:
Jméno:

14.02.2022
Ing. Michaela Hýblerová

Přehled pohledávek a závazků k 31.12.2021
--

Název organizace: Nemocnice Hustopeče, p.o.

Pohledávky			v tis. Kč						
Syntetický i analytický účet	Celkem	Do data splatnosti	Po datu splatnosti						
			Celkem po splatnosti	0-30 dnů po splatnosti	31-60 dnů po splatnosti	61-90 dnů po splatnosti	91-180 dnů po splatnosti	181-360 dnů po splatnosti	nad 360 dnů po splatnosti
311.0100	7413	7385	28	5	5	0	17	1	0
311.0101	715	715	0	0	0	0	0	0	0
311.0102	1026	1026	0	0	0	0	0	0	0
311.0103	180	180	0	0	0	0	0	0	0
311.0105	1028	1028	0	0	0	0	0	0	0
311.0106	870	870	0	0	0	0	0	0	0
311.0300	485	230	255	26	15	0	27	187	0
			0						
			0						
			0						
			0						
			0						
Celkem	11717	11434	283	31	20	0	44	188	0

Závazky			v tis. Kč						
Syntetický i analytický účet	Celkem	Do data splatnosti	Po datu splatnosti						
			Celkem po splatnosti	0-30 dnů po splatnosti	31-60 dnů po splatnosti	61-90 dnů po splatnosti	91-180 dnů po splatnosti	181-360 dnů po splatnosti	nad 360 dnů po splatnosti
321.0100	1456	1442	14	14	0	0	0	0	0
321.0200	1291	1280	11	11	0	0	0	0	0
321.0300	189	189	0	0	0	0	0	0	0
			0						
			0						
			0						
			0						
			0						
			0						
Celkem	2936	2911	25	25	0	0	0	0	0

Sestavil dne: 17.02.2022

Jméno: Ing. Michaela Hýblerová

Podpis:

Jméno ředitele: Ing. Petr Bařka

Podpis ředitele: